

## Wesentliche Anlegerinformationen

Gegenstand dieses Dokuments sind wesentliche Informationen für den Anleger über diesen Fonds. Es handelt sich nicht um Werbematerial. Diese Informationen sind gesetzlich vorgeschrieben, um Ihnen die Wesensart dieses Fonds und die Risiken einer Anlage in ihn zu erläutern. Wir raten Ihnen zur Lektüre dieses Dokuments, so dass Sie eine fundierte Anlageentscheidung treffen können.

### ComStage EURO STOXX® Select Dividend 30 UCITS ETF

ein Teilfonds des ComStage

Anteilkategorie ID (ISIN: LU0378434236 / WKN: ETF051 / Valor: 4561438)

Der ComStage EURO STOXX® Select Dividend 30 UCITS ETF (der „Fonds“) wird von der Commerz Funds Solutions S.A., 25, rue Edward Steichen, L-2540 Luxemburg (die „Verwaltungsgesellschaft“), einer 100%igen Tochtergesellschaft der Commerzbank AG, verwaltet.

## Ziele und Anlagepolitik

Das Anlageziel des ComStage EURO STOXX® Select Dividend 30 UCITS ETF besteht darin, den Anlegern einen Ertrag zukommen zu lassen, der an die Wertentwicklung des EURO STOXX® Select Dividend 30 (NR) Index (ISIN CH0020751605) („Index“) anknüpft. Der Index bildet die Wertentwicklung der 30 renditestärksten Unternehmen der Eurozone ab, die Dividendenausschüttungen vornehmen und für einen 5-Jahres-Zeitraum ein nicht negatives Dividendenwachstum je Aktie sowie eine Ausschüttungsquote von höchstens 60 % aufweisen. Bei der Berechnung des Index werden die Dividendenzahlungen der in ihm enthaltenen Unternehmen abzüglich der Quellensteuer berücksichtigt. Informationen über den Index sind im Internet unter [www.stoxx.com](http://www.stoxx.com) verfügbar.

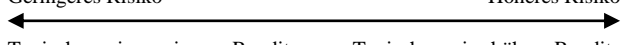
Zur Erreichung des Anlageziels bemüht sich der Fonds unter Einhaltung der Anlagebeschränkungen um eine Nachbildung des Index, indem er alle (oder in Ausnahmefällen eine wesentliche Anzahl der) Bestandteile des Index im gleichen

Verhältnis wie der Index erwirbt (wie vom Anlageverwalter bestimmt). Der Fonds hält unter Umständen nicht jeden Bestandteil bzw. nicht die genaue Gewichtung eines Bestandteils des Index. Stattdessen kann durch den Einsatz von Optimierungstechniken und/ oder Anlagen in Wertpapiere, die nicht Bestandteil des Index sind und/ oder durch den Einsatz von Finanzderivaten, die Nachbildung der Wertentwicklung des Index angestrebt wird. Der Einsatz von derivativen Finanzinstrumente ist im Interesse der Anleger möglich.

Der Fonds kann an jedem Bankgeschäftstag zum Nettoinventarwert (NAV) zurückgegeben oder zum aktuellen Marktpreis börslich oder außerbörslich gehandelt werden. Die Verwaltungsgesellschaft kann die Rücknahme aussetzen, wenn außergewöhnliche Umstände dies unter Berücksichtigung der Anlegerinteressen erforderlich erscheinen lassen.

Der Fonds ist ausschüttend, d.h. es können alle zufließenden Erträge ausgeschüttet werden.

## Risiko- und Ertragsprofil

Geringeres Risiko Höheres Risiko  
  
 Typischerweise geringere Rendite Typischerweise höhere Rendite

1	2	3	4	5	6	7
---	---	---	---	---	---	---

Dieser Risikoindikator beruht auf historischen Daten; eine Vorhersage künftiger Entwicklungen ist damit nicht möglich. Die Einstufung des Fonds kann sich zukünftig ändern und stellt keine Garantie dar. Auch ein Fonds, der in Kategorie 1 eingestuft wird, stellt keine völlig risikolose Anlage dar.

Der Fonds ist ein Aktienfonds mit 100%igem Aktienrisiko und ist somit in Kategorie 6 eingestuft, weil sein Anteilpreis verhältnismäßig stark schwankt und deshalb die Gewinnchance aber auch das Verlustrisiko hoch sein kann.

Bei der Einstufung des Fonds in eine Risikoklasse kann es vorkommen, dass aufgrund des Berechnungsmodells nicht alle Risiken berücksichtigt werden. Eine ausführliche Darstellung findet sich im Abschnitt „Risikofaktoren“ des Verkaufsprospekts.

Folgende Risiken haben auf die Einstufung keinen unmittelbaren Einfluss, können aber trotzdem für den Fonds von Bedeutung sein:

**Aktienrisiko:** Aktien unterliegen erfahrungsgemäß stärkeren Kursschwankungen und somit auch dem Risiko von Kursrückgängen. Das Vertrauen der Marktteilnehmer in das jeweilige Unternehmen kann die Kursentwicklung ebenfalls beeinflussen.

**Risiken aus Derivateinsatz:** Aus dem Abschluss von Derivategeschäften ergibt sich das Hauptrisiko, dass der Vertragspartner ausfällt und seinen Verpflichtungen, Zahlungen gegenüber dem Fonds zu leisten nicht mehr nachkommen kann (das „Kontrahentenrisiko“).

**Operationelle Risiken:** Es besteht das allgemeine operationelle Risiko, dass infolge des Versagens von internen Verfahren, Menschen und Systemen oder in Folge von externen Ereignissen dem Fonds ein Schaden entsteht.

## Kosten

Die vom Anleger zu tragenden Kosten decken die laufenden Kosten (einschließlich der Vermarktung und des Vertriebs des Fonds). Diese Kosten reduzieren das Anlageergebnis des Fonds.

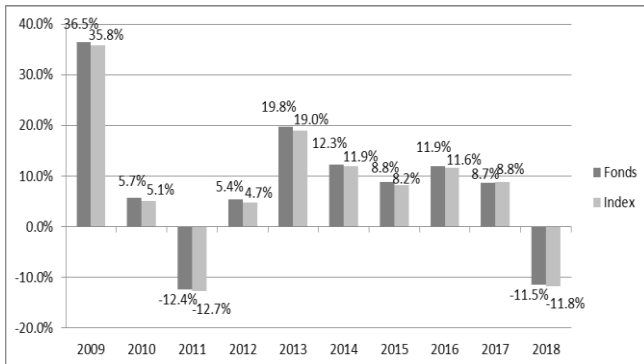
Einmalige Kosten vor und nach der Anlage	
<b>Ausgabeaufschlag</b> (Ausgabeaufschlag 0% bei einem Handel über die Börse)	bis zu 3%, mindestens EUR 5.000 pro Antrag
<b>Rücknahmeaufschlag</b> (Rücknahmeaufschlag 0% bei einem Handel über die Börse)	bis zu 3%, mindestens EUR 5.000 pro Antrag
Dabei handelt es sich um den Höchstbetrag, der von Ihrer Anlage abgezogen wird.	
Kosten, die vom Fonds im Laufe des Jahres abgezogen werden.	
<b>Laufende Kosten:</b>	<b>0,25% p.a.</b>
Kosten, die der Fonds unter bestimmten Umständen zu tragen hat:	
<b>An die Wertentwicklung des Fonds gebundene Gebühren</b>	keine

Der angegebene Ausgabeaufschlag / Rücknahmeaufschlag ist ein Höchstbetrag und wird ausschließlich beim Handel gegen den Fonds erhoben. Im Einzelfall kann er geringer ausfallen. Die aktuellen Ausgabeauf- und Rücknahmeaufschläge können Anleger bei ihrer Vertriebsstelle erfragen. **Bei einem börslichen oder außerbörslichen Erwerb des Fonds im Sekundärmarkt fallen Ausgabeaufschlag und Rücknahmeaufschlag nicht an.** Anleger zahlen stattdessen den von einem Market Maker gestellten und unter Umständen vom NAV abweichenden Kauf- bzw. Verkaufskurs sowie eine Provision der orderausführenden Bank.

Die hier angegebenen laufenden Kosten fielen im letzten Geschäftsjahr des Fonds an. Sie können von Jahr zu Jahr schwanken. Bei den hier angegebenen laufenden Kosten handelt es sich um eine Pauschalgebühr

Detaillierte Informationen können dem Kapitel „Steuern und Kosten“ des Verkaufsprospekts entnommen werden, der auf der Internetseite [www.comstage-etf.com](http://www.comstage-etf.com) kostenlos erhältlich ist.

## Wertentwicklung in der Vergangenheit



Die Wertentwicklung in der Vergangenheit ist keine Garantie für die künftige Entwicklung.

Bei der Berechnung wurden sämtliche Kosten und Gebühren mit Ausnahme des Ausgabeaufschlags bzw. des Rücknahmeaufschlags abgezogen.

Der Fonds wurde 2008 aufgelegt.

Die historische Wertentwicklung des Fonds wurde in Euro berechnet.

## Praktische Informationen

- Die Verwahrstelle des Fonds ist BNP Paribas Securities Services, Niederlassung Luxemburg.
- Dieses Dokument beschreibt einen Teilfonds. Der Verkaufsprospekt sowie die Jahres- und Halbjahresberichte beziehen sich auf die gesamte Investmentgesellschaft ComStage, SICAV ("société d'investissement à capital variable") und sind ebenso wie die aktuellen Anteilspreise, Informationen zur Portfoliozusammensetzung, zum indikativen Nettoinventarwert und weitere Informationen für Anleger kostenlos in deutscher Sprache auf der Internetseite [www.comstage-etf.com](http://www.comstage-etf.com) erhältlich oder werden Ihnen auf Verlangen von der Vertriebsstelle - Commerzbank AG, Kaiserplatz, D-60311, Frankfurt am Main - in Papierform kostenlos zur Verfügung gestellt. Diese Unterlagen sind zusammen mit anderen Informationen, z.B. zu Anteilspreisen, per E-Mail unter [info@comstage.de](mailto:info@comstage.de), unter [www.comstage-etf.com](http://www.comstage-etf.com) (nach Auswahl des Landes) oder telefonisch unter +49 (0) 69 136 43333 erhältlich.
- Die Einzelheiten der aktuellen Vergütungspolitik der Verwaltungsgesellschaft hinsichtlich der Vergütungsstrategie, des Vergütungssystems, sowie die allgemeinen Vergütungsgrundsätze insbes. im Hinblick auf die festen und variablen Bestandteile der Gesamtvergütung sind auf Basis des ESMA Final Reports über die "Guidelines on sound remuneration policies under the UCITS Directive and AIFMD" (ESMA/2016/411) unter Anwendung des in Kapitel 7 vorgesehenen Verhältnismäßigkeitsprinzips verfasst worden. Auf Basis des Verhältnismäßigkeitsprinzips wurde z.B. kein Vergütungsausschuss eingesetzt. Die Vergütungspolitik der Verwaltungsgesellschaft ist auf der Internetseite [www.am.commerzbank.de/News/EditorialList.aspx?c=34929](http://www.am.commerzbank.de/News/EditorialList.aspx?c=34929) veröffentlicht und kostenlos in Papierform bei der Verwaltungsgesellschaft erhältlich.
- Die verschiedenen Teilfonds sind rechtlich voneinander getrennt und haften nicht für die Verbindlichkeiten oder Verluste anderer Teilfonds.
- Anleger können ihre Anteile nicht in Anteile eines anderen Teilfonds umtauschen.
- Die Steuervorschriften des Herkunftsmitgliedstaates des Fonds können die persönliche Steuerlage des Anlegers beeinflussen.
- Die Commerz Funds Solutions S.A. kann lediglich auf der Grundlage einer in diesem Dokument enthaltenen Erklärung haftbar gemacht werden, die irreführend, unrichtig oder nicht mit den einschlägigen Teilen des Fondsprospekts vereinbar ist.
- Dieser Fonds und seine Verwaltungsgesellschaft sind in Luxemburg zugelassen und werden durch die Commission de Surveillance du Secteur Financier (CSSF) reguliert.
- Diese wesentlichen Informationen für den Anleger sind zutreffend und entsprechen dem Stand vom 1. Januar 2019.