

Gegenstand dieses Dokuments sind wesentliche Informationen für den Anleger über diesen Fonds. Es handelt sich nicht um Werbematerial. Diese Informationen sind gesetzlich vorgeschrieben, um Ihnen die Wesensart dieses Fonds und die Risiken einer Anlage in ihn zu erläutern. Wir raten Ihnen zur Lektüre dieses Dokuments, so dass Sie eine fundierte Anlageentscheidung treffen können.

## DJE Gold & Stabilitätsfonds - PA

ISIN: LU0323357649

Der Fonds wird von der DJE Investment S.A. verwaltet.

### Ziele und Anlagepolitik

Für den Anleger in Zeiten erhöhter Kapitalmarktrisiken eine stabile Wertwertentwicklung bzw. wirtschaftlichen Werterhalt und bei einer normalen Marktlage eine Wertsteigerung seines investierten Vermögens zu erzielen.

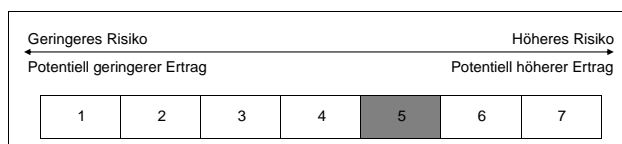
Bei dem DJE Gold & Stabilitätsfonds handelt es sich um einen Mischfonds. Das Fondsvermögen wird hierbei unter anderem in Vermögenswerte investiert, die sich in der Regel durch eine relative Stabilität im Falle erheblich negativer Entwicklungen auf den internationalen Kapitalmärkten auszeichnen. Hierzu zählen unter anderem Edelmetalle, kurzfristige Bankeinlagen, Aktien (stets zu mind. 25%) des Rohstoff-, Edelmetall-, Pharma-, Versorgungs-, Immobilien-, Telekommunikations- oder Agrarsektors sowie Aktien Schweizer Unternehmen, auf CHF lautende oder von Unternehmen aus den vorgenannten Sektoren sowie von Mitgliedstaaten der EU und OECD begebene Geldmarktpapiere und Anleihen (Mindestrating Investment Grade). Der physische Erwerb von Gold darf 30% des Fondsvermögens nicht übersteigen. Zusätzlich können dürfen maximal 30% des Fondsvermögens indirekt (z.B. Inhaberschuldverschreibungen, welche einen Anspruch auf Lieferung eines Edelmetalls verbriefen) in Edelmetalle investiert werden. Wobei die direkte und indirekte Anlage in Gold 49% des Fondsvermögens nicht übersteigen darf. Der Fonds kann Finanzinstrumente, deren Wert von künftigen Preisen anderer Vermögensgegenstände abhängt ("Derivate") zur Absicherung oder Steigerung des Vermögens einsetzen.

Ausführliche Informationen zu den vorgenannten sowie ggfs. weiteren Anlagemöglichkeiten des Fonds können Sie dem aktuell gültigen Verkaufsprospekt entnehmen.

Die Anleger können Ihre Anteile grundsätzlich an jedem Luxemburger Bankarbeitstag mit Ausnahme des 24. und 31. Dezember zurückgeben. Die Rückgabe der Anteile kann ausgesetzt werden, wenn außergewöhnliche Umstände dies unter Berücksichtigung der Anlegerinteressen erforderlich erscheinen lassen.

Dieser Fonds zahlt die erwirtschafteten Erträge an den Anleger aus.

### Risiko- und Ertragsprofil



Die zur Berechnung des synthetischen Indikators verwendeten historischen Daten sind kein verlässlicher Hinweis auf das künftige Risiko- und Ertragsprofil der Anteilklasse. Die getroffene Einstufung kann Änderungen unterliegen und sich im Laufe der Zeit daher verändern. Selbst die niedrigste Kategorie kann nicht mit einer risikofreien Anlage gleich gesetzt werden.

Diese Anteilklasse wurde in die o.g. Risikoklasse eingestuft, weil ihr Anteilpreis mittleren bis starken Schwankungen unterliegt und deshalb die Gewinnchance aber auch das Verlustrisiko moderat bis hoch sein können.

Bei der Einstufung der Anteilklasse in eine Risikoklasse kann es vorkommen, dass aufgrund des Berechnungsmodells nicht alle Risiken berücksichtigt werden. Eine ausführliche Darstellung findet sich im Abschnitt „Risikohinweise“ des Verkaufsprospekts. Folgende Risiken haben auf diese Einstufung keinen unmittelbaren Einfluss, können aber trotzdem für den Fonds von Bedeutung sein:

#### Kreditrisiken:

Der Fonds kann einen Teil seines Vermögens in Anleihen anlegen. Die Aussteller dieser Anleihen können u.U. zahlungsunfähig werden, wodurch der Wert der Anleihen ganz oder teilweise verloren gehen kann.

#### Liquiditätsrisiken:

Der Fonds kann einen Teil seines Vermögens in Papiere anlegen, die nicht an einer Börse oder einem ähnlichen Markt gehandelt werden. Es kann schwierig werden, kurzfristig einen Käufer für diese Papiere zu finden. Dadurch kann das Risiko einer Aussetzung der Anteilrücknahme steigen.

#### Kontrahentenrisiken:

Der Fonds kann verschiedene Geschäfte mit Vertragspartnern abschließen. Wenn ein Vertragspartner insolvent wird, kann er offene Forderungen des Fonds nicht mehr oder nur noch teilweise begleichen.

#### Risiken aus Derivateinsatz:

Der Fonds darf Derivategeschäfte zu den oben unter „Anlagepolitik“ genannten Zwecken einsetzen. Dadurch erhöhte Chancen gehen mit erhöhten Verlustrisiken einher. Durch eine Absicherung mittels Derivaten gegen Verluste können sich auch die Gewinnchancen des Fonds verringern.

#### Operationelle Risiken und Verwahr Risiken:

Der Fonds kann Opfer von Betrug oder anderen kriminellen Handlungen werden. Er kann Verluste durch Missverständnisse oder Fehler von Mitarbeitern der Kapitalanlagegesellschaft oder externer Dritter erleiden oder durch äußere Ereignisse wie z.B. Naturkatastrophen geschädigt werden. Mit der Verwahrung von Vermögensgegenständen insbesondere im Ausland kann ein Verlustrisiko verbunden sein, das aus Insolvenz, Sorgfaltspflichtverletzungen oder missbräuchlichem Verhalten des Verwahrers oder eines Unterverwahrers resultieren kann.

## Kosten

### Einmalige Kosten vor und nach der Anlage

<b>Ausgabeaufschlag</b>	<b>5,00%</b>
<b>Rücknahmeabschlag</b>	<b>0,00%</b>

Dabei handelt es sich um den Höchstbetrag, der vor Ihrer Anlage auf den Anteilwert aufgeschlagen bzw. vor der Auszahlung des Rückgabepreises abgezogen werden kann. Über die aktuellen Werte informiert Sie Ihr Finanzberater.

### Kosten, die vom Fonds im letzten Geschäftsjahr abgezogen wurden

<b>Laufende Kosten</b>	<b>2,08%</b>
------------------------	--------------

Bei den an dieser Stelle ausgewiesenen Kosten handelt es sich um eine Kostenschätzung, da sich eine Gebührenänderung ergeben hat. Der Jahresbericht des Fonds für jedes Geschäftsjahr enthält Einzelheiten zu den genauen berechneten Kosten.

### Kosten, die der Fonds unter bestimmten Umständen zu tragen hat

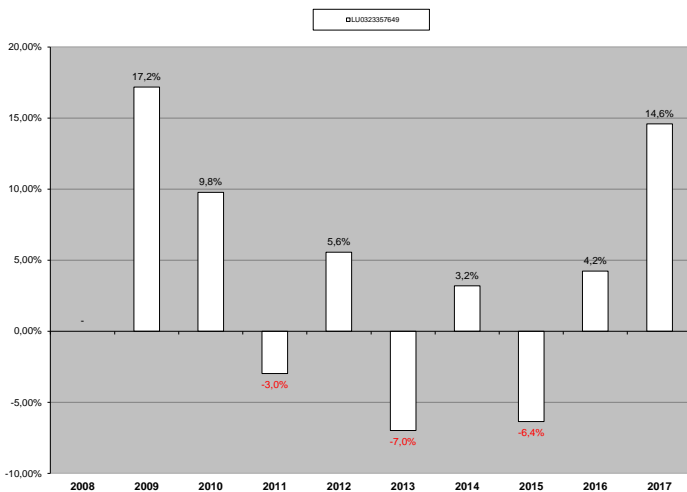
#### **An die Wertentwicklung des Fonds gebundene Gebühren:**

Für den Fonds fallen keine an die Wertentwicklung gebundenen Kosten an.

Die vom Anleger getragenen Kosten dienen der Funktionsweise des Fonds und werden für dessen Verwaltung, Vermarktung und Vertrieb genutzt. Die Belastung der Kosten verringert das potentielle Anlagewachstum des Fonds.

Eine etwaige erfolgsabhängige Vergütung sowie die anfallenden Transaktionskosten - mit Ausnahme der Transaktionskosten der Verwahrstelle - sind in der Kennzahl „Laufende Kosten“ nicht berücksichtigt.

## Wertentwicklung in der Vergangenheit



Die Anteilklasse wurde im Jahr 2008 aufgelegt.

Die Wertentwicklung wurde in CHF berechnet.

Hinweise bezüglich der Wertentwicklung in der Vergangenheit sind keine aussagekräftigen Werte für die Zukunft.

Bei der Berechnung der Wertentwicklung wurden sämtliche Kosten und Gebühren mit Ausnahme des Ausgabeaufschlags abgezogen.

## Praktische Informationen

Verwahrstelle des Fonds ist die DZ PRIVATBANK S.A. mit Sitz in Strassen, Luxembourg, 4, rue Thomas Edison.

Weitere Informationen zu dem Fonds, der aktuell gültige Verkaufsprospekt nebst Anhang und Verwaltungsreglement sowie die letztgültigen Jahres- und Halbjahresberichte jeweils in deutscher Sprache können zu den üblichen Geschäftszeiten kostenlos bei der Verwaltungsgesellschaft, Verwahrstelle sowie der/n Vertriebsstelle(n) und der/n Zahlstelle(n) angefordert werden.

Weitere praktische Informationen sowie die aktuellen Anteilspreise können jederzeit auf der Homepage der Verwaltungsgesellschaft abgerufen sowie bei den o.g. Stellen kostenlos erfragt werden. Des Weiteren können die Einzelheiten der aktuellen Vergütungspolitik, darunter eine Beschreibung, wie die Vergütung und die sonstigen Zuwendungen berechnet werden, und die Identität der für die Zuteilung der Vergütung und sonstigen Zuwendungen zuständigen Personen, einschließlich der Zusammensetzung des Vergütungsausschusses, falls es einen solchen gibt, auf der Homepage der Verwaltungsgesellschaft abgerufen sowie bei den o.g. Stellen kostenlos als Papierversion erfragt werden. Die Homepage der Verwaltungsgesellschaft lautet [www.dje.lu](http://www.dje.lu).

Die Steuervorschriften im Herkunftsmitgliedland des Fonds können Ihre persönliche Steuerlage beeinflussen. Bitte ziehen Sie in Bezug auf die steuerlichen Auswirkungen einer Investition in den Fonds Ihren Steuerberater hinzu.

Die Verwaltungsgesellschaft kann lediglich auf der Grundlage einer in diesem Dokument enthaltenen Erklärung haftbar gemacht werden, die irreführend, unrichtig oder nicht mit den einschlägigen Teilen des Verkaufsprospekts vereinbar ist.

Diese wesentlichen Informationen beschreiben eine Anteilklasse des Fonds. Der Verkaufsprospekt und die Berichte enthalten ggfs. Angaben über sämtliche Anteilklassen des Fonds.

Es ist möglich, die Anteile der Anteilklasse in die einer anderen Anteilklasse zu tauschen. Details zu den Umtauschmöglichkeiten und den damit verbundenen Kosten können dem Verkaufsprospekt entnommen werden.

Dieser Fonds ist in Luxemburg zugelassen und wird durch die Commission de Surveillance du Secteur Financier reguliert.

Diese wesentlichen Informationen für den Anleger sind zutreffend und entsprechen dem Stand vom 16.02.2018.