

**Bericht über Solvabilität und Finanzlage  
(SFCR)  
zum 31.12.2022**

InterRisk Versicherungs-AG  
Vienna Insurance Group

<b>Executive Summary .....</b>	<b>3</b>
<b>Allgemeines .....</b>	<b>4</b>
<b>A. Geschäftstätigkeit und Geschäftsergebnis .....</b>	<b>5</b>
A.1. Geschäftstätigkeit.....	5
A.2. Versicherungstechnisches Ergebnis.....	6
A.3. Anlageergebnis .....	6
A.4. Entwicklung sonstiger Tätigkeiten .....	9
A.5. Sonstige Angaben .....	9
<b>B. Governance-System .....</b>	<b>10</b>
B.1. Allgemeine Angaben zum Governance-System .....	10
B.2. Anforderungen an die fachliche Qualifikation und persönliche Zuverlässigkeit .....	17
B.3. Risikomanagementsystem einschließlich der unternehmenseigenen Risiko- und Solvabilitätsbeurteilung .....	18
B.4. Internes Kontrollsystem.....	21
B.5. Funktion der internen Revision.....	23
B.6. Versicherungsmathematische Funktion .....	24
B.7. Outsourcing .....	26
B.8. Sonstige Angaben .....	26
<b>C. Risikoprofil .....</b>	<b>27</b>
C.1. Versicherungstechnisches Risiko .....	28
C.2. Marktrisiko.....	33
C.3. Kreditrisiko.....	37
C.4. Liquiditätsrisiko .....	38
C.5. Operationelles Risiko .....	38
C.6. Andere wesentliche Risiken .....	41
C.7. Sonstige Angaben .....	42
<b>D. Bewertung für Solvabilitätszwecke .....</b>	<b>43</b>
D.1. Vermögenswerte.....	44
D.2. Versicherungstechnische Rückstellungen .....	47
D.3. Sonstige Verbindlichkeiten.....	51
D.4. Alternative Bewertungsmethoden.....	52
D.5. Sonstige Angaben .....	52
<b>E. Kapitalmanagement .....</b>	<b>53</b>
E.1. Eigenmittel .....	53
E.2. Solvenzkapitalanforderung und Mindestkapitalanforderung.....	56
E.3. Verwendung des durationsbasierten Untermoduls Aktienrisiko bei der Berechnung der Solvenzkapitalanforderung .....	58
E.4. Unterschiede zwischen der Standardformel und etwa verwendeten internen Modellen .....	58
E.5. Nichteinhaltung der Mindestkapitalanforderung und Nichteinhaltung der Solvenzkapitalanforderung.....	58
E.6. Sonstige Angaben .....	58
<b>Abkürzungsverzeichnis .....</b>	<b>59</b>
<b>Anlagen - Quantitative Berichtsformulare .....</b>	<b>61</b>

## Executive Summary

Der vorliegende Bericht bezieht sich auf den Stichtag 31.12.2022 und basiert auf den Anforderungen für den SFCR im Zuge des vollständigen Inkrafttretens von Solvency II und des neuen Versicherungsaufsichtsgesetzes („VAG 2016“) mit 1. Januar 2016.

Die Gliederung des vorliegenden Dokuments folgt dem Anhang XX Delegierte Verordnung (EU) 2016/2283 der EU-Kommission in der Fassung vom 6. Juni 2019. Die dargestellten Inhalte sind wie folgt:

- A. Geschäftstätigkeit und Geschäftsergebnis
- B. Governance-System
- C. Risikoprofil
- D. Bewertung für Solvabilitätszwecke
- E. Kapitalmanagement

Im Kapitel „Geschäftstätigkeit und Geschäftsergebnis“ wird der Aufbau der Gesellschaft sowie deren Einbindung in die Vienna Insurance Group dargestellt. Darüber hinaus werden der Status und die Entwicklung des Ergebnisses der Gesellschaft erläutert. Die Ergebnisdarstellung erfolgt gegliedert nach versicherungstechnischem Ergebnis, Anlageergebnis und sonstiger Tätigkeiten.

Im Kapitel „Governance-System“ wird ein ganzheitlicher Überblick über die Governance-Organisation der InterRisk Versicherungs-AG (im Folgenden InterRisk) gegeben und deren Angemessenheit erläutert. Besonderes Augenmerk liegt auf der Darstellung der Aufgaben und Verantwortlichkeiten der Risikomanagement-Funktion, Compliance-Funktion, Internen Revision und Versicherungsmathematischen Funktion sowie deren organisatorische Abgrenzung. Darüber hinaus werden deren Einbindung in die Entscheidungsprozesse des InterRisk dargestellt. Ergänzend wird in diesem Kapitel beschrieben, wie die InterRisk folgende weitere Solvency II Anforderungen an das Governance-System erfüllt:

- Fit & Proper
- Risikomanagement-System (inklusive Own Risk and Solvency Assessment und Prudent Person Principle)
- Internes Kontrollsystem

Im Kapitel „Risikoprofil“ werden die Risiken der Gesellschaft dezidiert dargestellt und erläutert. Im Wesentlichen werden die Hauptrisikokategorien Versicherungstechnisches-, Markt-, Kredit-, Liquiditäts- und Operationelles Risiko ausgeführt. Die Hauptrisikokategorien werden darüber hinaus in weitere Risikounterkategorien unterteilt. Neben der Erläuterung der Risikoimplikationen auf die Gesellschaft werden die SCR-Kennzahlen dargestellt.

Im Kapitel „Bewertung für Solvabilitätszwecke“ werden die Bewertungsmethoden unter Solvency II für Kapitalanlagen, Sonstige Aktiva, versicherungstechnische Rückstellungen und Sonstige Passiva der InterRisk dargestellt und die wesentlichen Abweichungen zur HGB-Bewertung herausgestellt.

Im Kapitel „Kapitalmanagement/Eigenmittel“ erfolgt eine allgemeine Beschreibung des Kapitalmanagements der InterRisk. Darüber hinaus wird die Höhe der zur Bedeckung des SCR/MCR verfügbaren Eigenmittel je Tierklasse dargestellt. Zusätzlich werden Informationen über Struktur, Höhe und Qualität der Eigenmittel je Tierklasse am Ende der aktuellen Berichtsperiode geliefert. Darüber hinaus wird eine Beschreibung der zum 31.12.2022 gemäß Standardformel ermittelten Kapitalanforderung vorgenommen.

## **Allgemeines**

### **Inhalte und Zielsetzung des Dokuments**

Der SFCR beinhaltet eine Darlegung der Umsetzung der regulatorischen Vorgaben im Rahmen von Solvency II.

### **Regulatorische Anforderungen**

Die regulatorischen Anforderungen an die narrative Berichterstattung leiten sich insbesondere ab aus:

- der EU-Rahmenrichtlinie: Richtlinie 2009/138/EG des europäischen Parlaments und des Rates betreffend die Aufnahme und Ausübung der Versicherungs- und der Rückversicherungstätigkeit (Solvabilität II) vom 25.11.2009 in der durch die Richtlinie 2014/51/EU (sog. Omnibus II) vom 22.05.2014 geänderten Fassung,
- der Delegierte Verordnung (EU) 2016/2283 der EU-Kommission in der Fassung vom 6. Juni 2019.
- der Durchführungsverordnung (EU) 2015/2452 vom 2.12.2015 hinsichtlich der Offenlegungspflichten,
- der EIOPA Leitlinien über die Berichterstattung und die Veröffentlichung (EIOPA 15-109), sowie
- dem Merkblatt zum Berichtswesen für Erst- und Rückversicherungsunternehmen, Versicherungsgruppen und Pensionsfonds der BaFin vom 16. Oktober 2015 in der Fassung vom 22. September 2022.

### **Zusammenfassung Bedeckungssituation**

Zum 31.12.2022 verfügt die Gesellschaft über TEUR 138.038 anrechenbare Eigenmittel. Die Solvenzkapitalanforderung beträgt TEUR 61.010. Die Bedeckungsquote beträgt sohin 226,3%.

Der deutliche Rückgang gegenüber dem Vorjahr (Bedeckung rund 340%) beruht insbesondere auf dem Rückgang der auszuweisenden Eigenmittel infolge des zinsgetriebenen Rückgangs der Marktwerte der Kapitalanlagen im Jahr 2022.

Es wurden keinerlei Übergangsmaßnahmen oder Anpassungen (Volatility Adjustment) angesetzt.

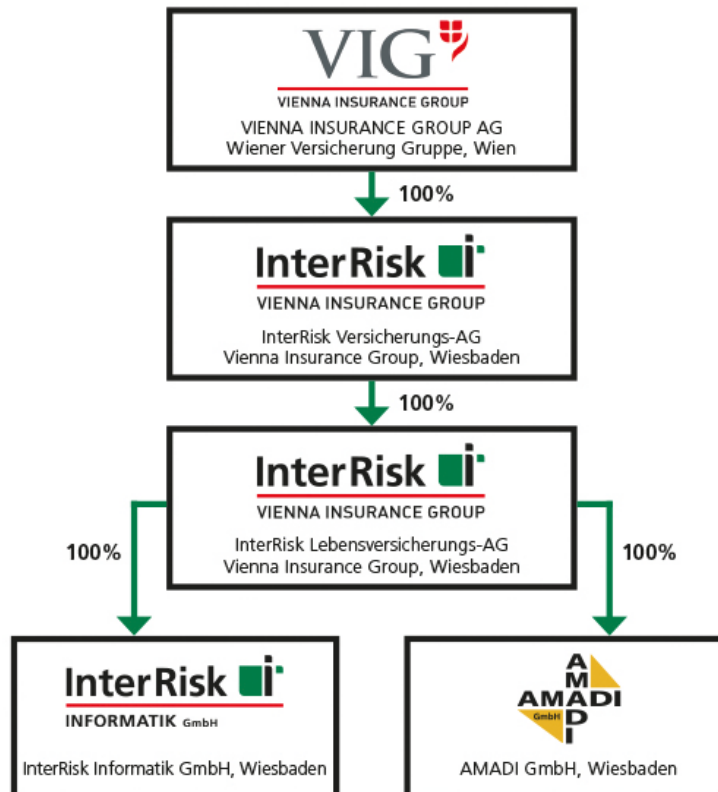
## A. Geschäftstätigkeit und Geschäftsergebnis

### A.1. Geschäftstätigkeit

Die InterRisk wird in der Form einer Aktiengesellschaft geführt und unterliegt der Aufsicht der Bundesanstalt für Finanzdienstleistungsaufsicht  
53117 Bonn  
Graurheindorfer Str. 108

Die InterRisk ist Teil der international, ganz überwiegend in Österreich und dem CEE-Raum tätigen Versicherungsgruppe Vienna Insurance Group (VIG). Oberstes Gruppenunternehmen der VIG ist die VIENNA INSURANCE GROUP AG Wiener Versicherung Gruppe mit Sitz in Wien (VIG Holding). Der Gruppenaufseher ist die österreichische Finanzmarktaufsicht (FMA). Die VIG Holding hält 100% der Anteile an der InterRisk Versicherungs-AG, welche wiederum 100% der Anteile an der InterRisk hält.

Die beiden InterRisk – Gesellschaften sind rechtlich selbständige Unternehmen, deren quantitative und narrative Berichterstattung unter Solvency II getrennt voneinander erfolgt (Solo-Berichterstattung).



Die Gesellschaft unterliegt der Prüfungspflicht nach § 35 VAG i.V.m. § 317 Absatz 4 des Handelsgesetzbuchs (HGB) sowie § 91 Absatz 2 des Aktiengesetzes (AktG). Für das Geschäftsjahr 2022 wurde als externer Prüfer durch den Aufsichtsrat bestellt:

PricewaterhouseCoopers GmbH  
Wirtschaftsprüfungsgesellschaft  
Friedrich-Ebert-Anlage 37  
60327 Frankfurt am Main

Ferner ist die Gesellschaft die alleinige Gesellschafterin der InterRisk Lebensversicherungs AG. Das folgende Organigramm stellt eine vereinfachte Gruppenstruktur mit den wesentlichen Beteiligungsverhältnissen dar:

verbundene Unternehmen und Beteiligungen	Anteil in %
InterRisk Lebensversicherungs AG mit Sitz in Wiesbaden, Deutschland	100

## A.2. Versicherungstechnisches Ergebnis

Die InterRisk konnte im Jahr 2022 ein positives versicherungstechnisches Ergebnis in Höhe von TEUR 14.635 basierend auf der lokalen Rechnungslegung nach HGB ausweisen. Dieses entfällt auf folgende wesentliche Geschäftsbereiche.

In Tausend Euro	Geschäftsbereich für: Nicht-Lebensversicherungsverpflichtungen			Gesamt
	Unfall	Haftpflicht	Sachversicherung	
<b>Versicherungstechn. Ergebnis 2022</b>	12.748	1.152	735	14.635
<b>Versicherungstechn. Ergebnis 2021</b>	17.266	2.025	-1.326	17.965

Die Schaden- und Kostenquote (Combined Ratio) verbesserte sich brutto sehr deutlich um 15,5 %-Punkte auf 85,7 %, während sie netto um 1,6 %-Punkte auf 77,7 % fiel.

Das versicherungstechnische Netto-Ergebnis vor Veränderung der Schwankungsrückstellung verbesserte sich um 1.522 TEUR auf 20.038 TEUR. Da die Schwankungsrückstellung mit 5.404 TEUR nach lediglich 552 TEUR im Vorjahr zu dotieren war, verblieb ein um 3.329 TEUR niedrigerer versicherungstechnischer Gewinn von 14.635 TEUR.

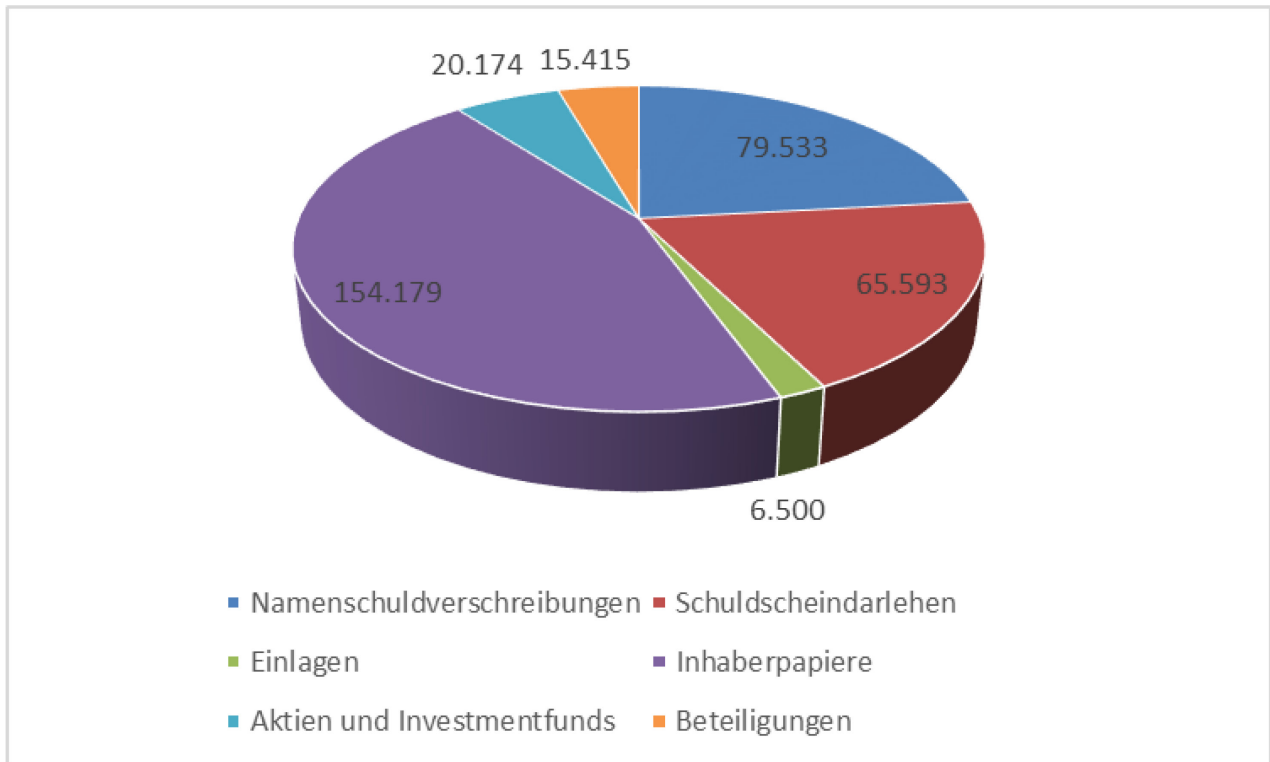
## A.3. Anlageergebnis

Das Anlageergebnis, basierend auf den Ergebnissen der lokalen Rechnungslegung nach HGB, im Berichtszeitraum ist grundsätzlich abhängig von den nationalen und internationalen Marktkonditionen als auch vom gesellschaftsspezifischen Kapitalanlagenbestand.

## Entwicklung Kapitalanlagenbestand

Der Gesamtbestand der Kapitalanlagen lag am Ende des Geschäftsjahres bei TEUR 341.027. Das Brutto-Anlagevolumen der Kapitalanlagen im Jahr 2022 betrug TEUR 63.169. Die Neuanlagen erfolgten weit überwiegend in zinstragenden Anlageformen. Diesen Zugängen an Kapitalanlagen standen im gleichen Zeitraum Abgänge aus Fälligkeiten, Verkäufen und sonstigen Abgängen in Höhe von TEUR 15.809 gegenüber.

Zusammensetzung der Kapitalanlagen (31.12.2022):



## Ergebnis aus Kapitalanlagen

Der Kapitalanlagenbestand wuchs kräftig um 14,0 % auf 341.027 TEUR. Die scharfe Zinswende im Sommer 2022 wurde für erhebliche Investitionen in Kapitalanlagen genutzt, so dass die Liquidität im Jahresvergleich um 19.107 TEUR abgebaut werden konnte. Die laufenden Erträge lagen ohne Berücksichtigung des Beteiligungsertrags der InterRisk Leben mit 6.981 TEUR um 563 TEUR über dem Vorjahr. Unter Berücksichtigung der um 100 TEUR auf 4.800 TEUR erhöhten Gewinnabführung der InterRisk Lebensversicherungs-AG ergab sich eine um 0,1 % niedrigere laufende Durchschnittsverzinsung nach Verbandsformel von 3,7 %.

Es wurden Abschreibungen in Höhe von 2.193 TEUR vorgenommen, nach 58 TEUR im Vorjahr. Die Zuschreibungen verbesserten sich um 118 TEUR auf 313 TEUR. Es entstanden Abgangsverluste in Höhe von 279 TEUR, nachdem im Vorjahr noch ein Abgangsgewinn von 630 TEUR erzielt werden konnte.

Insgesamt ergab sich ein Netto-Kapitalanlageergebnis von 9.546 TEUR nach 11.291 TEUR in 2021. Die Nettoverzinsung betrug 3,0 % nach 3,9 % im Vorjahr.

in Tausend Euro	Laufendes Ergebnis aus KA (inkl. Ab-/ Zuschreibungen)		Gewinne/ Verluste aus dem Abgang von KA		Nettoergebnis aus KA	
	2022	2021	2022	2021	2022	2021
Namenschuldverschreibungen, Schuldscheinforderungen, Darlehen und Vorauszahlungen, übrige Ausleihungen	2.245	2.911	-116	0	2.129	2.911
Aktien, Investmentanteile	-8	588	0	19	-8	607
Inhaberschuldverschreibung	2.693	3.120	-162	44	2.531	3.164
Beteiligungen, Anteile an verbundene Unternehmen, Ausleihungen an verbundene Unternehmen	5.047	4.833			5.047	4.833
Hypotheken-, Grundschuld-, Rentenschuld-, Forderungen						
Einlagen bei Kreditinstituten, andere Kapitalanlagen	13	-45			13	-45
Grundstücke						
Verwaltungskosten					-165	-179
<b>Summe</b>	<b>9.990</b>	<b>11.407</b>	<b>-278</b>	<b>63</b>	<b>9.547</b>	<b>11.291</b>

Für den Planungszeitraum des Unternehmens wird mit konstanten Erträgen aus der Kapitalanlage geplant. Im herausfordernden Marktumfeld wurde hierzu eine moderate Veränderung der strategischen Anlageallokation vorgenommen, die insbesondere durch eine stärkere Allokation von Kapital in Immobilien und Aktien eine Rendite über Durchschnittsniveau generieren soll. So soll auch in Zeiten niedriger Zinsen ein angemessener Ertrag erwirtschaftet werden.

Für die Planung der Kapitalanlagen wurden Marktannahmen vom Zeitpunkt der SAA-Planung im September 2022 verwendet und die Marktparameter über den Planungszeitraum konstant gehalten. Lediglich für Zinskurven und die korrespondierenden Renditen wurde eine Entwicklung über Forward-Sätze angenommen.



#### A.4. Entwicklung sonstiger Tätigkeiten

In der Berichtsperiode beträgt der nicht-versicherungstechnische Verlust TEUR 371

In Tausend Euro	2022		2021	
	Erträge	Aufwendungen	Erträge	Aufwendungen
technischer Zinsaufwand		97		98
Übrige	1.369	1.642	1.331	1.796
Gesamt	1.369	1.739	1.331	1.894

#### Nichtversicherungstechnisches Ergebnis

##### Sonstige Erträge

Die sonstigen Erträge betreffen überwiegend Dienstleistungsverrechnung gegenüber der InterRisk Leben (TEUR 955).

##### Sonstige Aufwendungen

Die Entwicklung der sonstigen Aufwendungen resultieren im Wesentlichen aus Dienstleistungsverrechnungen in Höhe von TEUR 955 und sonstigen Sachkosten in Höhe von TEUR 641.

#### A.5. Sonstige Angaben

Es liegen keine zusätzlichen Informationen vor, die über oben genannte Ausführungen hinaus zu berichten sind.

## B. Governance-System

### B.1. Allgemeine Angaben zum Governance-System

#### Ausgestaltung des Governance-Systems

Die InterRisk verfügt über ein ihrem Geschäftsmodell und ihrer Risikosituation angemessenes Governance-System. Der Aufsichtsrat, Vorstand sowie die vier Schlüsselfunktionen sind als Eckpfeiler des Governance-Systems aktiv in das Risikomanagement der InterRisk eingebunden. Die Anforderungen zur Unabhängigkeit und somit zur Sicherstellung der Funktionstrennung des Risikomanagements hat die InterRisk in ihrer Aufbau- und Ablauforganisation umgesetzt. Die Organisation stellt ein koordiniertes Zusammenspiel einzelner Risikoverantwortlicher und dem Risikomanagement dar. Für die nachfolgend aufgeführten Funktionen gelten besondere Anforderungen an die fachliche und persönliche Eignung der Funktionsträger. Diese sind in Kapitel B.2 aufgeführt. Im Berichtszeitraum haben sich keine wesentlichen Änderungen im Governance-System ergeben.

#### Aufsichtsrat

Der Aufsichtsrat der InterRisk setzt sich unter Verweis auf § 1 des Drittelbeteiligungsgesetzes zu einem Drittel aus Arbeitnehmervertretern zusammen.

Die Sitzungen des Aufsichtsrats finden regelmäßig einmal im Quartal oder bei Bedarf statt. Die Einberufung der Sitzungen erfolgt durch den Vorsitzenden mit einer Frist von zehn Tagen. Der Aufsichtsrat ist beschlussfähig, wenn mindestens zwei Drittel seiner Mitglieder, darunter der Aufsichtsratsvorsitzende oder bei dessen Verhinderung sein Stellvertreter an der Beschlussfassung teilnehmen. Beschlüsse werden mit einfacher Mehrheit der abgegebenen Stimmen gefasst. Bei Stimmgleichheit entscheidet die Stimme des Aufsichtsratsvorsitzenden.

Der Aufsichtsrat der InterRisk fungiert als Überwachungs- und Kontrollorgan des Vorstands. Im Zuge seiner Überwachungs- und Kontrollfunktion wird der Aufsichtsrat regelmäßig, zeitnah und umfassend vom Vorstand über die Geschäftsentwicklung, grundsätzliche Fragen der Unternehmenssteuerung, die Unternehmensplanung und über die beabsichtigte Geschäftspolitik der InterRisk informiert. Ebenfalls ist der Aufsichtsrat regelmäßig in wesentliche Risikomanagementprozesse einbezogen.

Der Aufsichtsrat der InterRisk umfasst folgende Mitglieder (mit Stand 31.12.2022):

Mitglieder des Aufsichtsrates:	
<b>Prof. Elisabeth Stadler</b>	- Vorsitzende - Vorsitzende des Vorstands (CEO) der Vienna Insurance Group AG Wiener Versicherung Gruppe, Wien
<b>Mag. Liane Hirner</b>	- Stellvertretende Vorsitzende - Mitglied des Vorstands (CFO) der Vienna Insurance Group AG Wiener Versicherung Gruppe, Wien
<b>Dr. Martin Simhandl</b>	Ehemaliges Mitglied des Vorstandes der Vienna Insurance Group AG Wiener Versicherung Gruppe, Wien (bis Juni 2018)

<b>Dieter Fröhlich</b>	Ehemaliger Vorstandsvorsitzender der InterRisk Versicherungs-AG (bis Mai 2015)
<b>Mark Brecht</b>	Arbeitnehmervertreter
<b>Jürgen Drachsler</b>	Arbeitnehmervertreter

## **Vorstand**

Die Geschäftsleitung der InterRisk besteht aus den Mitgliedern des Vorstands, welche für die Umsetzung der gesetzlichen und aufsichtsrechtlichen Vorgaben somit für das Risikomanagement sowie für die Steuerung von Risiken verantwortlich sind. Dies umfasst sowohl die Implementierung eines funktionsfähigen Risikomanagementsystems wie auch dessen Ausgestaltung. Im Zuge dessen trägt der Vorstand auch die Gesamtverantwortung für das IKS.

Die Geschäftsleitung der InterRisk ist für die Formulierung von risikostrategischen Vorgaben in der Risikostrategie verantwortlich. Zudem ist der Vorstand der InterRisk für die laufende Überwachung des Risikoprofils und der Geschäftsentwicklung verantwortlich. Dazu wurde ein Risikokennzahlenbericht mit Frühwarnfunktion eingerichtet, im Rahmen dessen das Risikoprofil laufend überwacht wird.

Des Weiteren nimmt die Geschäftsleitung der InterRisk eine aktive Rolle im Zuge des ORSA ein. Ihre Verantwortung liegt bei

- der Implementierung des ORSA-Prozesses gemäß den Vorgaben der ORSA-Leitlinie,
- der Diskussion und kritischen Durchsicht der Ergebnisse des ORSA-Prozesses,
- der Genehmigung der ORSA-Leitlinie und des Risiko- und ORSA/FLAOR-Berichts.

Darüber hinaus trägt der Vorstand die Verantwortung für die Einrichtung, die angemessene Ausgestaltung und den Nachweis der Wirksamkeit eines eigenständigen und funktionsfähigen internen Kontrollsystems. Im Zuge dessen hat der Vorstand folgende Aufgaben:

- Benennung bzw. aufbauorganisatorische Zuordnung des IKS-Verantwortlichen sowie der IKS-Ansprechpartner,
- Abnahme des IKS-Berichtes.

Der Vorstand der InterRisk umfasst am 31.12.2022, gemäß Geschäftsverteilungsplan der InterRisk, folgende Personen inklusive Ressortverantwortung:

**31.12.2022**

<b>Mitglieder des Vorstandes:</b>	<b>Ressortverantwortung:</b>
<b>Roman Theisen, Vorsitzender</b>	Rechnungswesen/Finanzen, Mathematik, Betrieb
<b>Beate Krost</b>	IT, Betriebsorganisation
<b>Marcus Stephan</b>	Vertrieb, Marketing
<b>Christoph Wolf</b>	Risikomanagement und Compliance, Personal/Stab, Leistung

## Schlüsselfunktionen

Leitung und Aufgaben der Schlüsselfunktionen

Neben der URCF (Unabhängige Risikocontrollingfunktion) übernehmen die Interne Revision, die Compliance- sowie die Versicherungsmathematische Funktion wichtige Rollen im Risikomanagementkontext. Die Interne Revision ist von der InterRisk an die Vienna Insurance Group, Wien, als oberstes Gruppenunternehmen ausgelagert. Dafür ist ein Ausgliederungsbeauftragter (Abteilungsleiter Stab) in der InterRisk bestellt, der im Hinblick auf die ausgelagerte Schlüsselfunktion Interne Revision eine Überwachungs- und Koordinierungsfunktion innehat.

Die Leitung der Schlüsselfunktionen wird von den nachstehenden Personen wahrgenommen:

<b>Schlüsselfunktion</b>	<b>Verantwortliche Person</b>
<b>URCF</b>	CRO
<b>Compliance-Funktion</b>	CRO
<b>Interne Revision</b>	Abteilungsleiter Stab und Personal, Ausgliederungsbeauftragter Beim Dienstleister: Leiter Konzernrevision Vienna Insurance Group, Wien
<b>Versicherungsmathematische Funktion</b>	Abteilungsleiter Mathematik

Die **URCF** ist verantwortlich für die Umsetzung eines effizienten Risikomanagementsystems. Dabei ist die URCF sparten- bzw. risikoorientiert (u.a. Versicherungstechnik und Kapitalanlage) aufgestellt.

In strenger Funktionstrennung zur URCF sind in den Geschäftsbereichen Risikoverantwortliche benannt, die für die operative Steuerung der Risiken und die Einhaltung von Limiten (Zeichnungs-, Zahlungs- und Budgetlimite) verantwortlich sind. Durch eine eindeutige interne Zuordnung von Risikoverantwortung wird insbesondere das Ziel verfolgt, die Risikokultur im Unternehmen zu fördern, das Engagement der benannten Personen zu erhöhen und insgesamt die Transparenz durch klare Ansprechpartner sicherzustellen. Die Aufgaben und Prinzipien der URCF werden in der Risk Management Function Guideline dokumentiert. Darüber hinaus wird das Risikomanagement in der Risk Management Function Group Guideline auf Soloebene heruntergebrochen.

Die URCF stellt insbesondere die Umsetzung der aufsichtsrechtlichen Anforderungen in der InterRisk sicher. Zu den Kernaufgaben der URCF zählen:

- die Identifikation, Bewertung und Analyse von Risiken,
- die Entwicklung von Methoden und Prozessen zur Risikobewertung und -überwachung,
- die Risikoberichterstattung über die identifizierten und analysierten Risiken und die Feststellung von Risikokonzentrationen

Die **Interne Revision** prüft selbständig, prozessunabhängig und objektiv risikoorientiert alle Geschäftsbereiche, Abläufe, Verfahren und Systeme innerhalb der InterRisk auf Basis der Prinzipien der Internen Revision Group Guideline und untersteht lediglich den Weisungen der Geschäftsleitung. Die Interne Revision hat dabei die folgenden Rechte und Pflichten:

- Uneingeschränktes und vollständiges Informations- und Prüfungsrecht für alle wesentlichen Aktivitäten der gesamten Geschäftsorganisation, insbesondere auch das Risikomanagement.
- Die Interne Revision hat die Wirksamkeit und Angemessenheit des Risikomanagements im Allgemeinen und das interne Kontrollsystem im Besonderen sowie die Ordnungsmäßigkeit, grundsätzlich aller Aktivitäten und Prozesse objektiv und unabhängig zu prüfen sowie zu beurteilen.
- Die Interne Revision ist durch alle Organisationseinheiten unverzüglich zu unterrichten, wenn wesentliche Mängel zu erkennen oder wesentliche finanzielle Schäden aufgetreten sind oder ein konkreter Verdacht auf Unregelmäßigkeiten besteht.

Darüber hinaus findet eine jährliche Überprüfung des Risikofrüherkennungssystems durch den Wirtschaftsprüfer statt.

Für die Gewährleistung der Einhaltung von gesetzlichen und aufsichtsrechtlichen Vorschriften ist die **Compliance-Funktion** zuständig. Die Leitung dieser Funktion liegt bei dem CRO, welcher in Personalunion die URCF ausübt.

Die Compliance-Funktion hat folgende wesentliche Aufgaben:

- Risikokontrollaufgaben:  
Identifizierung und Beurteilung des mit der Nichteinhaltung der rechtlichen Vorgaben verbundenen Risikos („Compliance-Risiko“).
- Frühwarnaufgaben:  
Beurteilung der möglichen Auswirkung von sich abzeichnenden Änderungen des Rechtsumfeldes auf die Tätigkeit der Unternehmen der InterRisk
- Beratungsaufgaben:  
Beratung des Vorstands in Bezug auf die Einhaltung der in Übereinstimmung mit der Solvency II-Rahmenrichtlinie erlassenen Rechts- und Verwaltungsvorschriften bzw. aller für den Versicherungsbetrieb relevanten Gesetze.
- Überwachungsaufgaben:  
Überwachung der Einhaltung der rechtlichen Anforderungen.

Die materiellen Regelungen in der Compliance-Organisation der InterRisk finden sich in der Unternehmensleitlinie Compliance Funktion.

Disziplinarisch und organisatorisch ist die **Versicherungsmathematische Funktion (VMF)** der InterRisk dem Vorstandsressort Mathematik unterstellt. Der Inhaber der VMF ist seit 2005 Mitglied der DAV und hat sich seit 2007 (Beginn der DAV- Zertifizierung) jährlich weitergebildet.

Die VMF der InterRisk wird durch den Abteilungsleiter Mathematik ausgeübt.

Hauptziel der versicherungsmathematischen Funktion ist es sicherzustellen, dass die versicherungstechnischen Rückstellungen im Einklang mit den Anforderungen von Solvency II ermittelt worden sind. Dabei baut die versicherungsmathematische Funktion auf die Actuarial Function Group Guideline auf. Im Einzelnen hat die versicherungsmathematische Funktion folgende Aufgaben:

- Koordinierung der Berechnung der versicherungstechnischen Rückstellungen;
- Gewährleistung der Angemessenheit der verwendeten Methoden und Basismodelle sowie der bei der Berechnung der versicherungstechnischen Rückstellungen gemachten Annahmen;
- Bewertung der Hinlänglichkeit und der Qualität der Daten, die bei der Berechnung der versicherungstechnischen Rückstellungen zugrunde gelegt werden;
- Vergleich der besten Schätzwerte mit den Erfahrungswerten;
- Unterrichtung des Managements über die Verlässlichkeit und Angemessenheit der Berechnung der versicherungstechnischen Rückstellungen;
- Formulierung einer Stellungnahme zur generellen Zeichnungs- und Annahmepolitik;
- Formulierung einer Stellungnahme zur Angemessenheit der Rückversicherungsvereinbarungen.

#### Abgrenzung der Schlüsselfunktionen

Die Abgrenzung der Aufgaben und Verantwortlichkeiten zwischen den vier Schlüsselfunktionen stellt sich wie folgt dar:

#### **URCF vs. Compliance-Funktion**

In Abgrenzung zur URCF soll die Compliance-Funktion Rechtsrisiken vermeiden. Darüber hinaus sollen Rechtsverstöße von der Compliance-Funktion aufgegriffen und verfolgt werden. Im Gegensatz dazu beschäftigt sich die URCF mit der Analyse und Bewertung von möglichen bestehenden wesentlichen Rechtsrisiken, die in das Risikoprofil und die Risikosteuerung des Unternehmens als ein Faktor einfließen. Die Compliance-Funktion und die URCF nutzen wechselseitig die Informationen der jeweils anderen Governance-Funktion.

#### **URCF vs. Interne Revision**

Die URCF und die Interne Revision nutzen wechselseitig die Informationen der jeweils anderen Governance-Funktion. Es besteht eine gegenseitige unverzügliche Unterrichtungspflicht an den Gesamtvorstand, wenn wesentliche Mängel zu erkennen oder wesentliche finanzielle Schäden aufgetreten sind oder ein konkreter Verdacht auf Unregelmäßigkeiten besteht.

Die Prüfungsplanung und -durchführung seitens der Internen Revision erfolgt risikoorientiert und ist ausgelagert an die Konzernrevision der Vienna Insurance Group, Wien.

#### **URCF vs. Versicherungsmathematische Funktion**

Sämtliche Aufgaben, die mit dem Eingehen von Risiken verbunden sind, werden nicht von der VMF wahrgenommen.

Seitens der VMF bestehen Schnittstellen zu den Aufgaben der URCF. Deshalb stellen die Funktionen bei der Ausführung ihrer jeweiligen Aufgaben und Verantwortlichkeiten sich gegenseitig ihre Expertise und Erfahrungen zur Verfügung. Die VMF unterstützt die URCF bei der Risikomodellierung und trägt im Rahmen des ORSA zur Beurteilung der Erfüllung der Anforderungen an die versicherungstechnischen Rückstellungen bei.

#### **Compliance-Funktion vs. Interne Revision**

Die Interne Revision weist die Compliance-Funktion auf festgestellte Mängel oder Verstöße im Bereich der Compliance hin. Darüber hinaus wird die Interne Revision durch die Compliance-Funktion informiert.

### **Compliance-Funktion vs. Versicherungsmathematische Funktion**

Schnittstellen zwischen der Compliance-Funktion und der Versicherungsmathematischen Funktion bestehen nicht.

### **Interne Revision vs. Versicherungsmathematische Funktion**

Schnittstellen zwischen der Interne Revision und der Versicherungsmathematischen Funktion bestehen nicht.

### **Funktionsstrennung**

Die Anforderungen zur Sicherstellung der Funktionsstrennung bis einschließlich der Ebene der Geschäftsleitung werden grundsätzlich durch die Aufbau- und Ablauforganisation der InterRisk sichergestellt.

Aufgrund des Proportionalitätsgrundsatzes nimmt der CRO der InterRisk die URCF als auch die Compliance-Funktion wahr. Eine unabhängige Aufgabenwahrnehmung der URCF ist weiterhin gegeben.

Organisatorisch sind die vier Schlüsselfunktionen den folgenden Vorstandsressorts zugeordnet:

<b>Funktion</b>	<b>Vorstandsressort</b>
<b>URCF</b>	Risikomanagement und Compliance
<b>Versicherungsmathematische Funktion</b>	Mathematik
<b>Compliance-Funktion</b>	Risikomanagement und Compliance
<b>Interne Revision</b>	Gesamtvorstand

### **Grundsätze des Vergütungssystems**

Im Rahmen des Allgemeinen Governance-Systems richten sich die Vorgaben zur Vergütung in der InterRisk nach den gesetzlichen-, aufsichtsrechtlichen- und konzernweiten Anforderungen der Vienna Insurance Group Leitlinien sowie an die Vergütungspolitik der Versicherungs- und Rückversicherungsgesellschaften.

Die InterRisk definiert, implementiert und unterhält eine Vergütungspolitik, die im Einklang mit

- der Geschäftsstrategie,
- den Werten
- und den langfristigen Zielen

des Unternehmens steht und die interne Organisationsstruktur der InterRisk sowie die Art, den Umfang und die Komplexität der ihrem Geschäftsbetrieb inhärenten Risiken berücksichtigt.

Die Vergütungspolitik der InterRisk zielt darauf ab, ein solides und wirksames Risikomanagement zu fördern und Anreize zur Übernahme von Risiken, die die Risikotoleranzschwellen des Unternehmens übersteigen, zu vermeiden.

Es unterstützt die nachhaltige Unternehmensentwicklung durch sachgerechte Leistungsanreize und vermeiden Interessenkonflikte oder Fehlanreize. Die Vergütungspolitik richtet sich an folgende Personengruppen:

- Personen, die das Unternehmen tatsächlich leiten, also etwa Vorstandsmitglieder;

- Personen, die Schlüsselfunktionen innehaben, also etwa Mitglieder von Governance-Funktionen oder anderen Schlüsselfunktionen, und außerdem um
- sonstige Personen mit maßgeblichem Einfluss auf das Risikoprofil der Gesellschaft.

In der Regel beruht die Vergütung für diese Kategorien von MitarbeiterInnen, wenn sie eine variable Vergütungskomponente beinhaltet, auf einer Kombination aus:

- individuelle Leistung bei der Erledigung und Qualität bestimmter Aufgaben unter Berücksichtigung des Umgangs der betreffenden Person mit Risiken und ihrer Einhaltung von Gesetzen, internen Regeln und Risikomanagementpraktiken;
- Leistung des Geschäftsbereichs, dem die betreffende Person zugeteilt ist, unter Berücksichtigung des Beitrags zur Erfüllung der Geschäftsstrategie, des Risikoprofils und der Ziele der Gesellschaft;
- Leistung des Gesamtunternehmens und/oder Konzerns über einen bestimmten Zeitraum hinweg (im Gegensatz zur Leistung an einem bestimmten Stichtag).

Vorbehaltlich des Grundsatzes der Verhältnismäßigkeit muss ein wesentlicher Teil der variablen Vergütung mit Verzögerung ausbezahlt werden. Die entsprechende Periode sollte sich im Normalfall auf zumindest drei Jahre erstrecken. Für die Mitglieder der Geschäftsleitung ist dies uneingeschränkt der Fall.

Die variable Vergütung der Mitglieder der Geschäftsleitung beruht nicht ausschließlich auf finanziellen Kriterien.

Im Geschäftsjahr 2022 gab es keinerlei wesentliche Änderungen in der strukturellen Ausgestaltung des Vergütungssystems.

Die Solvabilität ist ein zentraler Risikoindikator und wird gemäß dem Risikotragfähigkeitskonzept und der Risikostrategie der VIG durch eine Mindestsolvabilitätsquote begrenzt. Bei Gewährung variabler Vergütungsbestandteile ist die Solvabilitätsquote der jeweiligen Gesellschaft zu berücksichtigen. Die Verantwortung der oder des Einzelnen für die Unterschreitung der Mindestsolvabilitätsquote muss sich dabei zumindest negativ auf die variable Vergütung der betreffenden Person auswirken.

Außerdem kommen folgende Regeln zur Anwendung:

- Personen, die die Gesellschaft tatsächlich leiten, dürfen keine Provisionen für den Verkauf von Versicherungsverträgen erhalten.
- Die Vergütung für die Funktion eines Aufsichtsratsmitglieds darf keine leistungsbezogenen Komponenten beinhalten.

## **Wesentliche Transaktionen**

Während der Berichtsperiode fanden keine wesentlichen Transaktionen statt.



## **B.2. Anforderungen an die fachliche Qualifikation und persönliche Zuverlässigkeit**

Die Einhaltung der formellen aufsichtsbehördlichen Anzeigepflicht bezüglich der Mitglieder des Aufsichtsrats und des Vorstands sowie der Inhaber der vier Schlüsselfunktionen werden zentral von dem Vorstandssekretariat koordiniert. Die mündliche oder schriftliche Kommunikation mit der Bundesanstalt für Finanzdienstleistungsaufsicht wird vom Vorstand verantwortet.

Die operative Durchführung zur Einhaltung der Fit & Proper-Anforderungen gehört zur Zuständigkeit der Abteilung Personal, die schlussendliche Verantwortung liegt bei der Compliance-Funktion.

Die Aufsichtsratsmitglieder müssen über eine ausreichende Sachkunde verfügen, um die von der InterRisk getätigten Geschäfte zu verstehen, deren Risiken zu beurteilen und nötigenfalls Änderungen in der Geschäftsführung zu veranlassen. War das Aufsichtsratsmitglied zuvor langjährig in leitender Funktion in einem Versicherungsunternehmen tätig, kann dessen Sachkunde regelmäßig vorausgesetzt werden. Gleiches gilt, sofern ein Aufsichtsratsmitglied über eine mehrjährige Erfahrung als Mitglied des Aufsichtsrats eines Versicherungsunternehmens verfügt. Besteht die Sachkunde ausnahmsweise nicht bereits im Zeitpunkt der Bestellung, wird sie kurzfristig durch Teilnahme an entsprechenden nachweispflichtigen Fortbildungsmaßnahmen erworben.

Hinsichtlich der Arbeitnehmervertreter im Aufsichtsrat gilt, dass die Vorschriften zur Mitbestimmung der Arbeitnehmer unberührt bleiben. Insofern sind die Fit & Proper Anforderungen für die Arbeitnehmervertreter jedenfalls hinsichtlich der fachlichen Eignung nachrangig.

Die Zuverlässigkeit der Aufsichtsratsmitglieder ist nur dann gegeben, wenn keine persönlichen Umstände nach der Lebenserfahrung die Annahme rechtfertigen, dass diese die sorgfältige und ordnungsgemäße Wahrnehmung des Aufsichtsratsmandats beeinträchtigen können. Dies setzt insbesondere eine ausreichende zeitliche Verfügbarkeit und das Nichtvorhandensein wesentlicher und andauernder Interessenkonflikte voraus.

Die fachliche Eignung der Vorstandsmitglieder setzt in ausreichendem Maße theoretische und praktische Kenntnisse in den Unternehmensgeschäften sowie Leitungserfahrung voraus. Leitungserfahrung kann insbesondere aus einer Arbeit als Führungskraft in der Versicherungsbranche gewonnen werden, wenn die Arbeit direkt unterhalb der Leitungsebene angesiedelt war oder größere betriebliche Organisationseinheiten gelenkt wurden.

Ebenso wie bei Aufsichtsratsmitgliedern ist die Zuverlässigkeit nur dann gegeben, wenn keine persönlichen Umstände nach der Lebenserfahrung die Annahme rechtfertigen, dass diese die sorgfältige und ordnungsgemäße Wahrnehmung des Geschäftsleitermandats beeinträchtigen können.

Die Zuständigkeit für die Einhaltung der Fit & Proper-Anforderungen von Inhabern der Schlüsselfunktionen liegt bei der Einstellung grundsätzlich bei der Personalabteilung, die schlussendliche Verantwortung liegt bei der Compliance-Funktion.

Auf Ebene der Mitarbeiter, die für die vier Schlüsselfunktionen tätig sind, wird die fachliche Eignung durch den Inhaber der jeweiligen Schlüsselfunktion überprüft, die Zuverlässigkeit durch die Personalabteilung. Im laufenden Geschäftsbetrieb ist die Einhaltung der Fit & Proper-Anforderungen ausschließlich Sache der verantwortlichen Inhaber der Schlüsselfunktionen. Die Anforderungen entstammen der jeweiligen Funktionsleitlinie bzw. der Fit & Proper Unternehmensleitlinie und den dort geregelten Anforderungen an fachliche Eignung und persönliche Zuverlässigkeit.

Neben Aufsichtsrat, Vorstand und den vier Schlüsselfunktionen gibt es in der InterRisk keine weiteren Schlüsselaufgaben.

Im Gegensatz zur fachlichen Eignung, die insbesondere durch Fortbildungen in regelmäßigen Zeitabständen darzulegen ist, erfolgt eine Prüfung der Zuverlässigkeit nach der Einstellung nur anlassbezogen.

Auch bei den Inhabern der vier Schlüsselfunktionen dürfen keine persönlichen Umstände nach der Lebenserfahrung die Annahme rechtfertigen, dass diese die sorgfältige und ordnungsgemäße Wahrnehmung der Schlüsselfunktion beeinträchtigen können. Von besonderer Bedeutung sind hierbei einschlägige Straftaten und Ordnungswidrigkeiten sowie die Vermögensverhältnisse der jeweiligen Person, so dass etwa bei Vorliegen entsprechender Vorstrafen oder einer Verbraucherinsolvenz die betreffende Person die Schlüsselfunktion nicht wahrnehmen kann.

### **B.3. Risikomanagementsystem einschließlich der unternehmenseigenen Risiko- und Solvabilitätsbeurteilung**

#### **Risikomanagementprozess**

Die Grundlage für ein angemessenes Risikomanagement innerhalb der InterRisk bildet die **Risikostrategie**, die ein integraler Bestandteil der Geschäftsstrategie ist und den Umgang mit den sich daraus ergebenden Risiken regelt. Anhand der Risikostrategie wird beschrieben, wie mit Risiken verfahren wird. Sie dient weiterhin der Schaffung eines übergreifenden Risikoverständnisses und der Etablierung einer konzernweiten Risikokultur. Die **Risikostrategie** der InterRisk setzt sich aus den vier finanziellen Hauptzielen Solvenzabsicherung, GuV-Optimierung (nachhaltige Steigerung der Profitabilität), Erhaltung des Zielratings und einem angemessenen Asset-Liability-Management zusammen.

Die zentrale Grundlage der Dokumentation der Risikomanagementorganisation sowie deren Methoden und Verfahren ist die **Risk Policy Unternehmensleitlinie** bzw. die Group Risk Policy. Diese enthalten verbindliche Standards, die von der InterRisk einzuhalten und anzuwenden sind und beschreibt die wichtigsten Begriffe, Ziele und Leitlinien sowie die Grundzüge des Risikomanagementsystems.

Den Risikomanagementprozess versteht die InterRisk als die Gesamtheit aller organisatorischen Regelungen und Maßnahmen von der Risikoidentifikation bis zur Risikosteuerung.

Ziel der **Risikoidentifikation** ist die Erfassung und Dokumentation aller wesentlichen Risiken. Die Risikoidentifikation erfolgt durch Beobachtung der definierten Risikoindikatoren durch die dafür zuständigen Bereiche und führen gegebenenfalls zur Maßnahmenergreifung (durch die jeweils Zuständigen) und Berichterstattung.

Unter **Risikobewertung** werden alle Methoden und Prozesse verstanden, die der Bemessung und Bewertung von identifizierten Risiken dienen. Zur Risikobewertung stehen grundsätzlich vier Methoden zur Verfügung:

- Übernahme des errechneten SCR Werts (nach der Standardformel);
- Alternativberechnung;
- Einschätzung anhand einer Matrix aus Eintrittswahrscheinlichkeit und Auswirkungsschädlichkeit;
- „expert judgement“.

Die **Risikoüberwachung** wird durch die URCF sichergestellt. Im Hinblick auf die Einbindung der InterRisk in den Konzern Vienna Insurance Group findet eine Begleitung und Überwachung auch

auf Gruppenebene durch das VIG Enterprise Risk Management (ERM) statt. Weiterhin erfolgt schon seit längerer Zeit ein umfangreiches monatliches Meldewesen an das VIG-Konzerncontrolling, eine IFRS-Quartalsberichterstattung und eine vollständige Berichterstattung an den Aufsichtsrat über sämtliche Kapitalanlage-Transaktionen. Um der wesentlichen Bedeutung des Kapitalanlagerisikos gerecht zu werden, finden zudem auf Konzernebene regelmäßige Meetings des für die Kapitalanlage zuständigen Vorstandsmitglieds mit dem Chief Investment Officer der Vienna Insurance Group statt, bei denen unter anderem auch ein ausführliches Feedback auf das Kapitalanlagen-Reporting der einzelnen Gesellschaften gegeben wird. Schließlich erfolgen ebenfalls auf Konzernebene bei besonderen Anlässen je nach Bedarf zusätzliche Abfragen, z.B. zu einzelnen Emittenten oder Anlagekategorien.

Die **Berichterstattung** wird über einen jährlichen Risiko- und ORSA-Bericht sichergestellt. Der Risiko- und ORSA-Bericht enthält insbesondere Angaben zur aktuellen Risikotragfähigkeit, zu den Ergebnissen der Risikoerhebung und zur Auslastung von Limiten. Der Risiko- und ORSA-Bericht wird dem Vorstand der InterRisk erstattet und dient weiterhin, nach Abnahme durch den Vorstand, der Berichterstattung an die BaFin. Bei Bedarf werden zudem Ad-hoc-Risikoanalysen erstellt.

Unter **Risikosteuerung** ist das Treffen von Entscheidungen und die Umsetzung von Maßnahmen zur Bewältigung einer Risikosituation zu verstehen. Dazu zählen die bewusste Risikoakzeptanz, die Risikovermeidung, die Risikoreduzierung sowie der Risikotransfer.

Zur strukturierten Darstellung der Risiken gibt es einen konzernweit definierten Risikokatalog, der in der Risk Inventory Group Guideline festgehalten ist:

- Market risk
- Life underwriting risk
- Non-Life underwriting risk
- Health underwriting risk
- Intangible asset risk
- Counterparty default risk
- Liquidity risk
- Operational risk
- Strategic risk
- Reputational risk

Diese Kategorien werden im Konzernrisikokatalog weiter heruntergebrochen, so dass jeweils eine Gruppe von zusammenhängenden bzw. inhaltlich miteinander verbundenen Risiken gebildet wird. Soweit die betreffenden Risiken von der SCR Standardformel erfasst sind, sind damit alle auf Level 4 des SCR-Baums abgebildeten Module inkludiert.

### **Own Risk and Solvency Assessment („ORSA“)**

Innerhalb des Risikomanagements nimmt ORSA eine zentrale Rolle ein. Die Vorgaben zur Durchführung des ORSA sind im jährlichen ORSA Manual festgehalten, welche konzernweite Gültigkeit besitzt. Auf operativer Ebene wird der ORSA-Prozess vom Risikomanagement koordiniert.

ORSA ist als ein Prozess zu verstehen, dessen Ziel es ist, eine unternehmenseigene Risiko- und Solvabilitätsbeurteilung vorzunehmen. Hierzu knüpft ORSA an den bestehenden Risikomanagementprozessen an und richtet diese stärker im Hinblick auf eine zukunftsgerichtete und unternehmensspezifische Bewertung aus. Die Gesamtsolvabilitätsbeurteilung erfolgt anhand der Ergebnisse der Standardformel.

Im Rahmen des ORSA werden jährlich unternehmensspezifische Stresstests und Szenarien durchgeführt. Ziel dieser Tests ist es zu analysieren, ob die InterRisk nach dem Eintritt dieser Ereignisse noch über ausreichend ökonomische Eigenmittel verfügt.

Um eine zukunftsgerichtete Gesamtsolvabilitätsbeurteilung vornehmen zu können, erfolgt eine Projektion zur vollständigen Ermittlung der Solvency II Bilanz, der Eigenmittel, sowie der Kapitalanforderungen (SCR und MCR) zum 31.12. Entsprechend der im VIG Konzern verwendeten Methodik erfolgt die Projektion getrennt für Eigenmittel und SCR wie folgt: Die Eigenmittel werden über den Planungszeitraum anhand der (i) geplanten Ergebnisse, (ii) Veränderung der aktiv- und passivseitigen stillen Reserven und daraus resultierenden Veränderungen in den latenten Steuern, (iii) geplanten Dividendenausschüttungen, sowie (iv) allfälliger Kapitalmaßnahmen Jahr für Jahr fortgeschrieben.

Die Solvenzkapitalanforderung wird für jedes Risikomodul (Level 4 des SCR Baums) anhand geeigneter, vom Unternehmen definierter und quantitativ aus der Unternehmensplanung abgeleiteter Risikotreiber über den Planungszeitraum linear projiziert. Aus dem Verhältnis der jeweils projizierten Werte für Eigenmittel und SCR ergibt sich damit die Bedeckungsquote für den Planungszeitraum, ausgehend von den berichteten Ist-Werten des letzten Bilanzstichtags. Wesentliches Kriterium und Ziel ist es, aus der Unternehmensplanung geeignete Werte und Ansätze abzuleiten, die in die Projektion des SCR einfließen, um es andererseits zu ermöglichen, Erkenntnisse aus der Projektion der Solvabilitätssituation für die Planung verwenden zu können. Diese Verknüpfung des strategischen Planungs- und Entscheidungsprozesses mit der vorausschauenden Betrachtung der Risiko und Solvenzsituation ist ein zentrales Kernelement des ORSA und Solvency II überhaupt.

Es erfolgt jährlich im Rahmen des ORSA eine qualitative Angemessenheitsbeurteilung der im Rahmen der Standardformel gemäß Solvency II angewendeten Methoden und Verfahren auf Grundlage der Einschätzung des tatsächlichen Risikoprofils gemäß den im ORSA-Prozess gewonnenen Erkenntnissen.

Die Ergebnisse des ORSA-Prozesses werden im ORSA-Bericht dargelegt und an den Vorstand berichtet. Der ORSA-Bericht wird jährlich gegen Jahresende per Stichtag zum zurückliegenden 31.12. und mit einer Mehrjahressicht auf die kommenden drei Jahre erstellt. D.h. die Durchführung des ORSA erfolgt mindestens jährlich, wobei wesentliche Änderungen des Risikoprofils oder der Governance-Struktur Auslöser für einen unterjährigen (Ad-hoc-) ORSA sind.

Der ORSA-Prozess ist in folgendem Schaubild visualisiert:

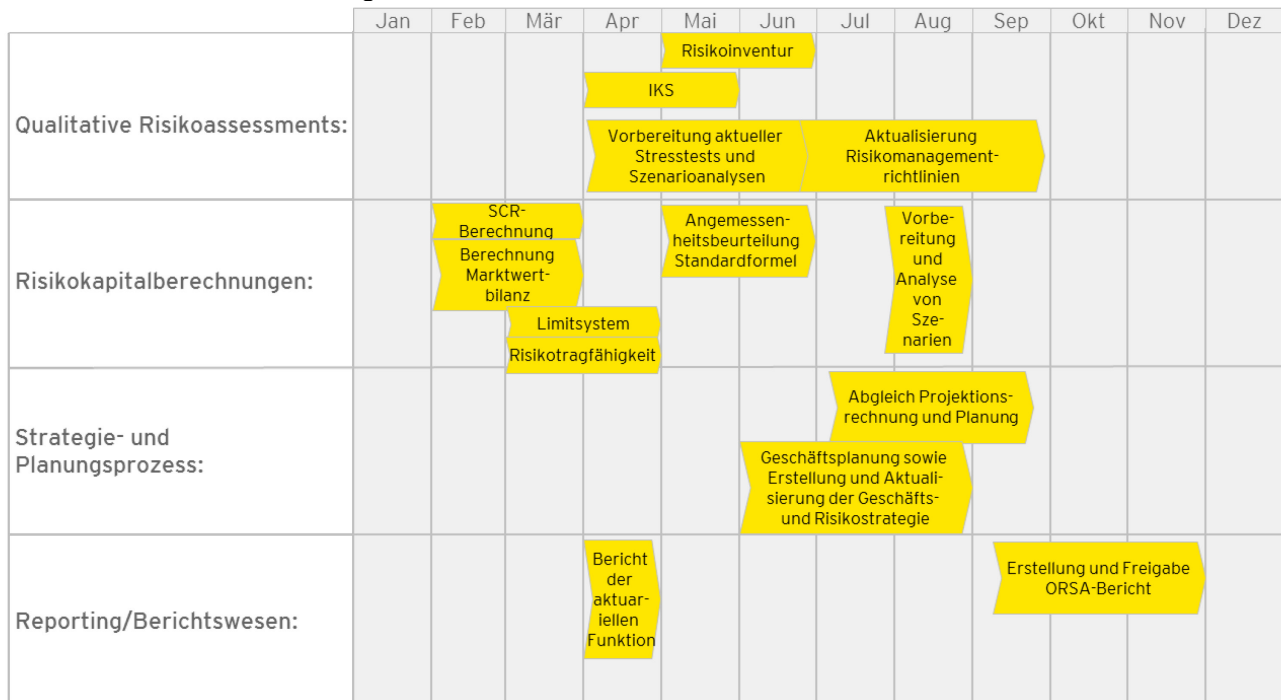


Abbildung: ORSA-Prozess

#### B.4. Internes Kontrollsystem

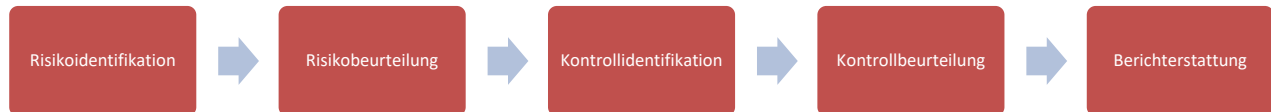
Das Interne Kontrollsystem (kurz: IKS) der InterRisk dient der Beachtung und Einhaltung von Regularien, um die Geschäftsziele der InterRisk effizient zu erreichen. Als integraler Bestandteil der Unternehmensführung beinhaltet das IKS systematisch gestaltete organisatorische Maßnahmen und Kontrollen im Unternehmen zur Einhaltung von Richtlinien und zur Abwehr von Schäden, die durch das eigene Personal oder böswillige Dritte verursacht werden können.

Die Vorgaben zum IKS der InterRisk sind in der IKS-Unternehmensleitlinie sowie der Konzernrichtlinie Internal Control System festgelegt. Die Konzernrichtlinie schafft einen übergeordneten Rahmen für das IKS.

Das IKS ist entsprechend den Anforderungen aus Solvency II gemäß dem „Three-Lines-of-Defense-Modell“ dreistufig konzipiert. Die erste Linie bildet das operative Management auf Ebene der Prozess- und Risikoverantwortlichen. Die zweite Stufe bildet das Monitoring der ersten Stufe in verschiedenen Ausprägungen, beispielweise durch Funktionen wie Compliance, Controlling, Risikomanagement oder die IKS-Verantwortlichen. Die dritte Stufe bildet die Interne Revision, die als prozessunabhängige Kontrollinstanz die Funktionsfähigkeit der vorangegangenen Stufen überwacht.

Die Verantwortung für die Effektivität und Effizienz des IKS der InterRisk obliegt dem Gesamtvorstand. Die Effektivität und Effizienz des IKS wird vom Vorstand der InterRisk überwacht und operativ durch die Interne Revision überprüft.

Das IKS ist prozessorientiert ausgestaltet und umfasst die folgenden Subprozesse:



Die Prozessverantwortlichen dokumentieren die von ihnen verantworteten und als wesentlich eingestuftes Geschäftsprozesse einschließlich der inhärenten Risiken und Kontrollen nach einheitlichen Standards. Die detaillierten Vorgaben zur Dokumentation sind in der IKS Unternehmensrichtlinie festgelegt.

Hieran anknüpfend erfolgt jährlich ein Self-Assessment durch die Prozessverantwortlichen. Im Rahmen dessen prüfen die Prozessverantwortlichen ihre Prozesse dahingehend, ob für die enthaltenen Risiken geeignete Kontrollen eingerichtet sind und ob diese tatsächlich durchgeführt und die Ergebnisse dokumentiert werden. Die Überprüfung findet für die jährlichen Prozesse und Schlüsselkontrollen statt, welche gemäß der vom Vorstand definierten Prüfungsplanung im Fokus der betreffenden IKS-Regelprüfung stehen. Sofern im Rahmen des Self-Assessments Kontrollschwächen erkannt werden, wird durch die Prozessverantwortlichen ein geeigneter Maßnahmenplan erarbeitet. Das IKS ist aufgrund der dargestellten Ausgestaltung dem Geschäft angemessen.

### **Compliance-Funktion**

Compliance-Management als organisierte Rechtskonformität ist Aufgabe aller Unternehmen der Vienna Insurance Group. Die Compliance-Funktion unterstützt und überwacht diese Aufgabenerfüllung frei von unsachlichen Einflüssen im Sinne der aufsichtsrechtlichen Vorgaben. Der Begriff Compliance versteht sich als die Gesamtheit aller zumutbaren Maßnahmen, die zur Einhaltung von Gesetzen, Verordnungen, aufsichtsrechtlichen Anordnungen, Richtlinien, unternehmensinternen Pflichten und Arbeitsanweisungen (Verhaltensnormen) erforderlich sind.

Der Vorstand erwartet von allen Unternehmensangehörigen die Einhaltung der Verhaltensnormen. In diesem Sinne zielt die Compliance-Funktion darauf ab,

- das Bewusstsein für die Bedeutung der Verhaltensnormen zu fördern und die Verletzung von Verhaltensnormen zu verhindern (Prävention),
- Rechts- und Regelverstöße gemeinsam mit der Revision aufzudecken
- sowie die zeitnahe und angemessene Reaktion zu überwachen,

um somit Nachteile und Schaden von der InterRisk abzuwenden.

Die Compliance-Funktion wird vom CRO geleitet, welcher in Personalunion die URCF ausübt. Die Compliance-Funktion gehört zum Ressort Risikomanagement der InterRisk.

### **Aufgaben und Arbeitsgrundsätze der Compliance-Funktion**

Die Compliance-Funktion dient als Instrument zur Erfüllung der Rechtspflichten und wirkt auf die Einhaltung der Verhaltensnormen hin.

Damit sind folgende Aufgaben verbunden:

- Koordination der vorhandenen und weiterhin geplanten Compliance-Aktivitäten
- Beratung des Vorstandes hinsichtlich der Compliance relevanten Bereiche
- Unterstützung bei der Identifizierung und Bewertung von Compliance-Risiken Überwachung und Überprüfung von Verfahren zur Einhaltung der Verhaltensnormen (Compliance Risk Management)

- Erstellen eines risikoorientierten Compliance-Planes (auf jährlicher Basis) zu den Aktivitäten der Compliance-Funktion in den kommenden Geschäftsjahren
- Beobachtung der Rechtsentwicklung und Information zu möglichen Konsequenzen, soweit diese Aufgabe nicht schon durch andere Stellen (z.B. durch Verbände) wahrgenommen wird

Die Compliance-Funktion ist angemessen in die Organisationstruktur der InterRisk eingebettet und vorgabengemäß integrierter Bestandteil des Governance-Systems. Die Compliance Funktion wurde einem Mitarbeiter übertragen und die Benennung der Compliance Funktion wurde dem Aufsichtsrat angezeigt. Bei der Benennung wurden sämtlich Unabhängigkeitsaspekte gewahrt. Die wesentlichen Vorgänge, Entwicklungen und Ergebnisse werden, vor allem aber auch zur Sicherstellung eines effizienten Informationsflusses und wo erforderlich zur Entscheidungsfindung, im Gesamtvorstand berichtet.

Der Verantwortliche Inhaber der Compliance Funktion ist fachlich geeignet und persönlich zuverlässig. Der Inhaber verfügt über eine geeignete universitäre Ausbildung und relevante Berufserfahrung im Finanz- bzw. Versicherungswesen und Compliance-Bereich. Der Verantwortliche Inhaber ist persönlich zuverlässig und integer.

## **B.5. Funktion der internen Revision**

Die InterRisk verfügt über keine eigene Revisionsabteilung. Sie hat die Durchführung der internen Revision im Zuge einer Ausgliederung (Outsourcing) vollständig auf die Konzern-Holdinggesellschaft Vienna Insurance Group übertragen.

Im Rahmen des Solvency II-Konzepts stellt das Outsourcing der internen Revision die Ausgliederung einer Schlüsselfunktion dar. Beim Outsourcing einer Schlüsselfunktion ist vom ausgliedernden Unternehmen als Verantwortliche Person für die Schlüsselfunktion ein Ausgliederungsbeauftragter zu benennen, dessen Aufgabe in der Überwachung der Ausübung des Dienstleisters besteht. Als Ausgliederungsbeauftragter der InterRisk für die interne Revision fungiert der Leiter der Abteilung Personal und Stabsdienste. Darüber hinaus ist bei der VIG der Leiter der internen Revision als für die Durchführung der internen Revision bei der InterRisk zuständige Person benannt worden.

Die InterRisk hat die Funktionsprinzipien ihrer internen Revision, d.h. Aufgaben und Befugnisse, die Organisation und den Ablauf sowie die Verantwortlichkeiten und die Mindeststandards der internen Revision als Bestandteil ihres Governance-Systems im Kontext des Solvency II-Regelwerks in einer internen Leitlinie zusammengefasst. Darüber hinaus hat sie grundsätzliche Aspekte bei der Ausgliederung von betrieblichen Funktionen in ihrer internen Ausgliederungs-Leitlinie geregelt. Die VIG hat ihrerseits die Prinzipien der internen Revision in einer detaillierten Funktionsbeschreibung niedergelegt. Die Übertragung der internen Revision auf die VIG selbst ist in einem Funktionsausgliederungsvertrag geregelt.

Wie für alle ausgegliederten Funktionen, so gilt auch für die interne Revision, dass das ausgliedernde Unternehmen die letzte Verantwortung für die sachgerechte und rechtskonforme Durchführung trägt. Die interne Revision ist der InterRisk daher unmittelbar unterstellt und verpflichtet, ihren Weisungen zu folgen. Sie ist der InterRisk gegenüber jederzeit uneingeschränkt auskunftspflichtig. Die InterRisk hat das Recht, sich über die Erbringung der Leistungen und die Einhaltung der Verpflichtungen der internen Revision zu informieren und auf alle hierzu erforderlichen Daten, Informationen und Dokumente zuzugreifen.

**Beschreibung, wie gewährleistet wird, dass die Funktion der internen Revision des Unternehmens ihre Objektivität und ihre Unabhängigkeit von den Tätigkeiten gewährleistet, deren Überprüfung ihr obliegt.**

Die interne Revision übt ihre Tätigkeit auf Basis der gesetzlichen Anforderungen, sonstiger rechtlicher Grundlagen und der aufsichtsrechtlichen Standards aus. Sie verfügt über den erforderlichen Stellenwert im Unternehmen, um ihren Aufgaben unabhängig, objektiv und unparteiisch nachkommen zu können. Dies setzt voraus, dass die interne Revision weder in operative Aufgaben noch in die Implementierung von organisatorischen oder internen Kontrollmaßnahmen involviert ist.

Die interne Revision führt ihre Aufgaben eigenverantwortlich und ohne unangemessene Einflussnahme durch Vorstand oder andere Schlüsselfunktionen aus. Sie ist befugt, ihre Ergebnisse, Erkenntnisse, Bedenken, Verbesserungsempfehlungen etc. unmittelbar dem Vorstand mitzuteilen. Der Vorstand geht mit seinem Weisungsrecht gegenüber der internen Revision äußerst sensibel und verantwortungsbewusst um, um deren Unabhängigkeit bei der

Prüfungsdurchführung, der Wertung der Prüfungsergebnisse und der Berichterstattung nicht zu beeinträchtigen.

Bei der Prüfungsplanung, der Berichterstattung und der Wertung der Prüfungsergebnisse ist die Interne Revision keinerlei Weisungen unterworfen. Zur Erfüllung ihrer Aufgaben verfügt sie über ein vollständiges und uneingeschränktes aktives und passives Informationsrecht, das sich auf sämtliche (schriftliche bzw. elektronische) Daten sowie auf mündliche Auskünfte bezieht. Zudem hat sie das Recht, bei allen Geschäftspartnern der InterRisk jene Informationen einzuholen, die diese dem Vorstand der InterRisk zu geben verpflichtet sind.

Die interne Revision legt eigenständig die von ihr verwendeten Prüfverfahren und -methoden sowie die erforderliche Dokumentation der Prüfarbeiten fest. Durch die Art der Prüfungsdurchführung wird sichergestellt, dass die Ergebnisse hinreichende Gewissheit über den Status und die Effizienz der Geschäftsaktivitäten bei den geprüften organisatorischen Einheiten vermitteln.

Die Verpflichtung der internen Revision zur Objektivität wird noch dadurch verschärft, dass die VIG in Bezug auf die Durchführung der Internen Revision zur Zusammenarbeit mit der BaFin verpflichtet ist. Insbesondere muss sie die unmittelbar an sie gerichteten Fragen der BaFin beantworten und dieser auf deren Verlangen hin unbeschränkten Zugang zu allen Geschäftsräumlichkeiten gewähren.

Die VIG stellt sicher, dass die in der internen Revision tätigen Mitarbeiter sorgfältig ausgewählt, eingewiesen und überwacht werden. Die für die interne Revision tätigen Personen dürfen grundsätzlich nicht mit revisionsfremden Aufgaben betraut werden. Auf keinen Fall dürfen sie Aufgaben wahrnehmen, die mit der Prüfungstätigkeit nicht im Einklang stehen.

Schließlich sind die für die interne Revision tätigen Personen für die zu prüfenden Bereiche keine Kollegen aus demselben Unternehmen, sondern Mitarbeiter eines anderen Unternehmens aus einem anderen Land. Auch diese Tatsache ist der Objektivität förderlich.

## **B.6. Versicherungsmathematische Funktion**

Im Verlauf des Berichtszeitraumes des Jahres 2022 hat die versicherungsmathematische Funktion innerhalb ihrer Zuständigkeitsbereiche insbesondere folgende Aufgaben durchgeführt:



- Prüfung, ob die in der Solvabilitätsübersicht angesetzten versicherungstechnischen Rückstellungen die aus den Versicherungsverträgen resultierenden zukünftigen Verpflichtungen vollständig darstellen
- Bewertung der Hinlänglichkeit und Qualität der bei der Berechnung der versicherungstechnischen Rückstellungen zugrunde gelegten Daten durch eine Bestätigung, dass die Daten die Anforderungen an Vollständigkeit, Exaktheit und Angemessenheit erfüllen
- Beobachtung der Leistungsfähigkeit und Stabilität der vorhandenen IT-Systeme für die aktuariellen und statistischen Berechnungen
- Beurteilung der Angemessenheit der verwendeten Methoden, Modelle und Annahmen durch einen Abgleich der besten Schätzwerte mit bisherigen Erfahrungswerten
- Bewertung der Bestandsqualität in Verbindung mit der Zeichnungs- und Annahmepolitik
- Ermittlung, ob die künftigen Prämien zur Deckung künftiger Versicherungsleistungen und Kosten ausreichen
- Einschätzung der Hauptrisikofaktoren, welche die Rentabilität des zu zeichnenden Geschäfts beeinflussen (z.B. Inflation, Rechtsrisiken, Änderungen in der Zusammensetzung des Versicherungsbestandes)
- Stellungnahme zur Angemessenheit des Rückversicherungsprogramms, insbesondere hinsichtlich der Auswirkungen der Rückversicherungsvereinbarungen auf die Einschätzung der versicherungstechnischen Rückstellung sowie auf die Volatilität der Eigenmittel; zudem Analyse der Wirkung der Rückversicherungsdeckung unter Stressbedingungen
- Erstellung des VMF-Berichts

Die versicherungsmathematische Funktion trägt mit ihrer aktuariellen Expertise zudem zur wirksamen Umsetzung des Risikomanagementsystems bei. Hierzu findet ein enger Austausch der versicherungsmathematischen Funktion mit der Risikomanagementfunktion und den jeweiligen Mitarbeitern statt.

Zur Berechnung der Kapitalanforderungen werden von der Risikomanagementfunktion quantitative Risikomodelle bereitgestellt, die insbesondere auch auf eine risikogerechte Abbildung des Nichtlebensversicherungsprämien- und -rückstellungsrisikos abstellen.

Die Berechnung der Best Estimates für das Nichtleben-Geschäft erfolgt durch spezialisierte Mitarbeiter im Rechnungswesen in enger Abstimmung mit der Risikomanagementfunktion bzw., dem zuständigen Ressortvorstand. Die versicherungsmathematische Funktion ist im Hinblick auf ihre Aufgaben insbesondere zur Validierung und kritischen Diskussion eingebunden. Die Erstellung des VMF-Berichts erfolgt operativ durch den verantwortlichen Inhaber der versicherungsmathematischen Funktion in Abstimmung mit den die Berechnung durchführenden Mitarbeitern.

Im Rahmen der Aufgabenerfüllung der versicherungsmathematischen Funktion im Berichtszeitraum des Jahres 2022 sind alle Tätigkeiten innerhalb des Aktuariats der InterRisk durchgeführt worden.

## B.7. Outsourcing

### Erläuterung der Outsourcing-Policy

Im Rahmen der Outsourcing-Policy werden die wesentlichen Vorgaben sowie die gesetzlichen und aufsichtsrechtlichen Anforderungen definiert, die bei der Auslagerung einer Dienstleistung (im Weiteren „Ausgliederung“ oder „Outsourcing“ genannt) zu beachten sind. Grundsätzlich wird bei den auszulagernden Tätigkeiten zwischen einer einfachen Ausgliederung und einer wichtigen Ausgliederung unterschieden.

Die ausgliedernden Unternehmen haben vertraglich sicherzustellen, dass die gesetzlichen Vorgaben des VAG in Bezug auf Ausgliederungen auch für das Dienstleistungsunternehmen und im Falle einer genehmigten Subdelegation auch für den Subdienstleister verbindlich festgeschrieben werden.

Überblick über alle kritischen Prozesse und Funktionen, die ausgelagert sind, und Begründung der Auslagerung

Art der ausgelagerten Dienstleistung	Schlüsselfunktion Ja / nein	Wichtige Ausgliederung Ja / nein	Begründung der Auslagerung	Rechtsraum des Dienstleisters	Allgemeine Angaben zum Dienstleister
Interne Revision	ja	ja	Aufgrund Geschäftsmodell der InterRisk keine eigene Interne Revision	EU	VIENNA INSURANCE GROUP AG, Wien

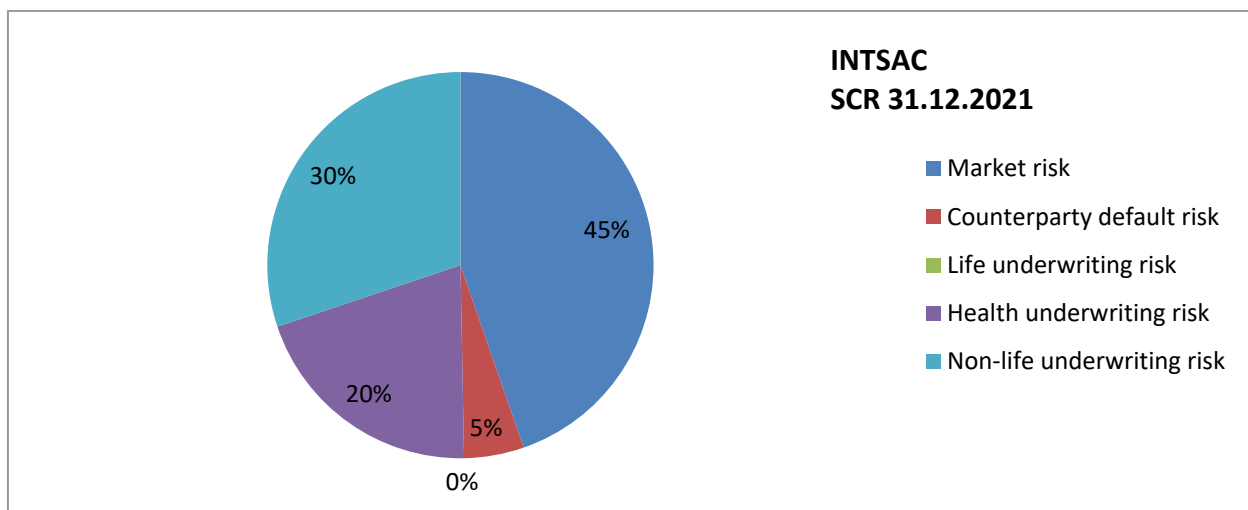
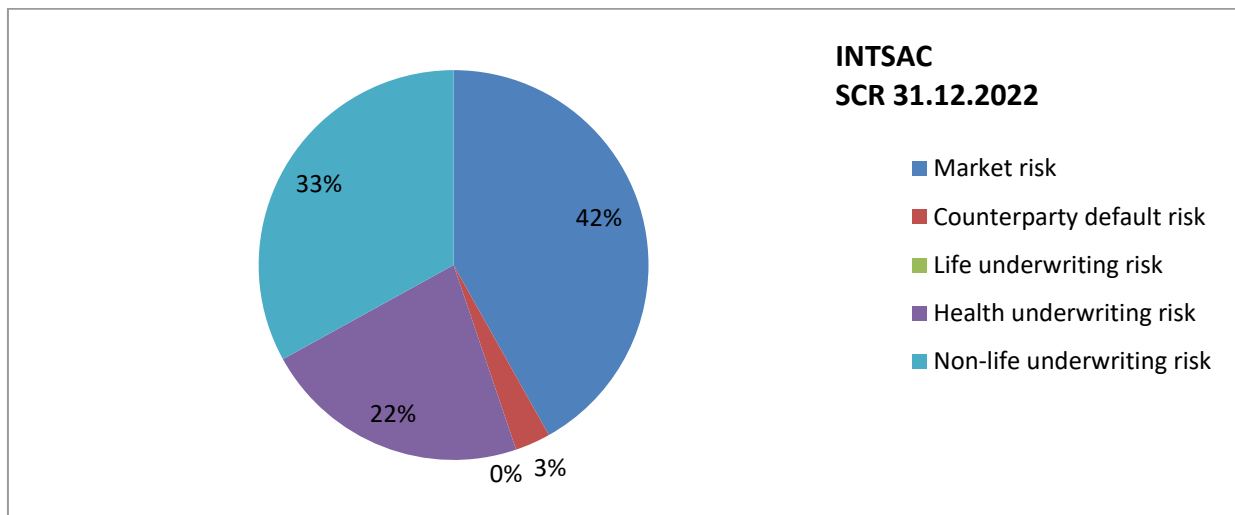
## B.8. Sonstige Angaben

Es liegen keine zusätzlichen Informationen vor, die über oben genannte Ausführungen hinaus zu berichten sind.

## C. Risikoprofil

Im Berichtsjahr haben sich keine wesentlichen Änderungen am Risikoprofil ergeben.

Die Veränderung und Gewichtung der nach der Standardformel ermittelten Risikokomponenten ist stabil und vollständig innerhalb der Erwartungen bzw. Planung. Das versicherungstechnische Risiko stellt stabil knapp 50% des Risikoprofils (SCR) dar, während das Marktrisiko ebenfalls für knapp 50% der Kapitalanforderung steht, dabei allerdings deutlich vom Aktienrisiko (Beteiligungsschock) hinsichtlich der Beteiligung an der InterRisk Leben beeinflusst ist.



Der konzernweite definierte Risikokatalog umfasst die folgenden zehn Hauptrisikokategorien:

- Life underwriting risk
- Non-Life underwriting risk
- Health underwriting risk
- Market risk
- Intangible asset risk
- Counterparty default risk
- Liquidity risk
- Operational risk
- Reputational risk
- Strategic risk

Diese Kategorien werden im Konzernrisikokatalog weiter heruntergebrochen, so dass jeweils eine Gruppe von vergleichbaren bzw. inhaltlich miteinander verbundenen Risiken gebildet wird. Soweit die betreffenden Risiken von der SCR Standardformel erfasst sind, sind damit alle auf Level 4 des SCR-Baums abgebildeten Module inkludiert. Im Folgenden werden die Risiken der für die InterRisk aus dem Risikokatalog zutreffenden Risikokategorien erläutert und die Quantifizierungen anhand des Standardformelergbnisses dargelegt:

Mehr Informationen zur Entwicklung der Exposures wesentlicher Risiken über den strategischen Planungshorizont finden sich im Kapitel E.2. Solvenzkapitalanforderung und Mindestkapitalanforderung.

## **C.1. Versicherungstechnisches Risiko**

### **Versicherungstechnisches Risiko Nicht-Leben**

*Versicherungstechnisches Risiko Nicht-Leben* entsteht aus den versicherungstechnischen Verpflichtungen (Best Estimate) in Bezug auf die gezeichneten Risiken bzw. Verträge und den Abläufen des normalen Geschäftsgangs (Vertriebserfolg, Prämienentwicklung, Abwicklungsverlauf, Storno etc.). Es unterteilt sich in weitere Unterrisiken, die im Folgenden betrachtet werden. In der InterRisk sind die Sparten Sach und Haftpflicht in dieses Modul einbezogen.

Das **Nicht-Leben Prämien- und Reserve Risiko** ist das Risiko von Verlusten oder adversen Veränderungen in der Bewertung der versicherungstechnischen Verpflichtungen (Best Estimate), die aus Fluktuationen hinsichtlich der Zeitpunkte, der Frequenz oder der Schadenhöhe von versicherten Ereignissen, sowie hinsichtlich der Zeitpunkte und Höhe von Schadenzahlungen herrühren. Das Prämienrisiko schließt auch das Kostenrisiko aus der Volatilität der Kostenentwicklung ein. Steuerungsmaßnahmen sind die laufende Analyse der Geschäftsentwicklung, insbesondere des Schaden- und Kostenverlaufs inkl. der Abwicklungsergebnisse, sowie gegebenenfalls die Ergreifung von korrigierenden Maßnahmen. Darüber hinaus wird das P&R Risiko formelbasiert berechnet und ist daher nicht vollständig steuerbar. Zu beachten ist, dass die verdienten Prämien (nur) als Volumenmaß, ohne Berücksichtigung der Auskömmlichkeit, in die Berechnung eingehen. Für die InterRisk bildet sich daher die risikoorientierte Tarifierung und Ertragskraft nicht in der Berechnung des Prämien- und Reserverisikos ab.

Das Nicht-Leben Prämien- und Reserverisiko drückt sich für die InterRisk konkret so aus, dass im unterstellten Schock (formelbasierte Abweichung von der unterstellten

Wahrscheinlichkeitsverteilung) der Best Estimate um TEUR 19.741 (2021: TEUR 17.172) ansteigen würde.

Das **Nicht-Leben Stornorisiko** ist das Risiko von Verlusten oder adversen Veränderungen in der Bewertung der versicherungstechnischen Verpflichtungen (Best Estimate), die aus Veränderungen der erwarteten Stornorate herrühren. Storno im Sinne der Standardformel ist jede rechtliche oder vertragliche Möglichkeit des Kunden, vollständig oder teilweise den Vertrag zu kündigen bzw. Zahlungen nicht (mehr) zu leisten. In der InterRisk zeigt sich operativ jedenfalls eine günstige Stornoentwicklung. Das Stornorisiko führt hinsichtlich der „regulären“ Anstiegs- bzw. Rückgangsansparungen zu keinen wesentlichen Veränderungen. Der 40% Massenstorno-Schock hingegen ist überschießend. Ein derartiges Szenario ist kaum vorstellbar, insofern ist daher an dieser Stelle eine Überschätzung der Kapitalanforderung anzunehmen.

Das Nicht-Leben Stornorisiko drückt sich für die InterRisk konkret so aus, dass im unterstellten Schock (sofortiges Storno von 40% der bestehenden Verträge) der Best Estimate um TEUR 695 (2021: TEUR 478) ansteigen würde.

Das **Nicht-Leben CAT Risiko** ist das Risiko von Verlusten oder adversen Veränderungen in der Bewertung der versicherungstechnischen Verpflichtungen (Best Estimate), die aus signifikanten Unsicherheiten hinsichtlich des Pricings und der Reservierungsannahmen in Bezug auf Extremereignisse herrühren. Dies bezieht sich auf NatCat wie auch auf man-made Ereignisse. Wesentlichste Steuerungsmaßnahme ist daher der Einkauf eines RV-Programms mit erstklassiger Bonität und angemessenen Eigenbehalten, inkl. NatCat Schutz. Hinsichtlich der Diversifikation besteht zwar ein klarer Fokus auf Privatkundengeschäft, das Portfolio ist aber jedenfalls ausreichend diversifiziert (nach Risikoklassen und geographisch).

Das Nicht-Leben CAT Risiko drückt sich für die InterRisk konkret so aus, dass im unterstellten Schock (definierte Extremereignisse insb. durch Wetter mit unterschiedlichen Auswirkungen auf die Rückversicherungsverträge) der Best Estimate um TEUR 20.199 (2021: TEUR 21.799) ansteigen würde.

Insgesamt war im Jahr 2022 ein deutlich geringerer Schadenaufwand aus Unwetterschäden als im Jahr 2021 zu verzeichnen, welches durch das Katastrophenereignis „Bernd“ mit einem Schadenaufwand von rund EUR 20,0 Mio. geprägt war. Während einzelne Ereignisse selbstverständlich zufällig auftreten, ist die in den vergangenen Jahren zu beobachtende Zunahme der Häufigkeit derartiger Unwetterereignisse insbesondere auch vor dem Hintergrund der globalen Klimaveränderungen zu sehen.

Für die Stabilität und Risikotragfähigkeit des Unternehmens ist es daher von existenzieller Bedeutung, über risikoangemessenen Rückversicherungsschutz zu verfügen, um die finanziellen Auswirkungen solcher Ereignisse zu begrenzen. Durch den im Rahmen der VIG Gruppe bestehenden NatCat-RV-Vertrag sowie zusätzlich bestehende Rückversicherungsverträge für die Sachversicherungssparte besteht insofern ein angemessener und stabiler Risikoschutz

Das **versicherungstechnische Nicht-Leben Konzentrationsrisiko** (nicht von der SF erfasst) entsteht aus ungenügender Diversifikation im Portfolio. In der InterRisk ist dieses Risiko als „Low“ beurteilt, da keine signifikante geographische oder andersartige Konzentration im Bestand vorhanden ist (weit überwiegend Retail-Geschäft), abseits der im NatCat-Modul erfassten Ergebnisse.

Gesamtübersicht Versicherungstechnisches Risiko Nicht-Leben:

in TEUR	2022	2021
<b>Non-life underwriting risk</b>	<b>31.584</b>	<b>30.943</b>
Non-life premium and reserve risk	19.741	17.172
Non-Life lapse risk	695	478
Non-life catastrophe risk	20.199	21.799
Diversification within non-life underwriting risk module	-9.051	-8.506

Die Gesamtbeträge für das *Versicherungstechnische Risiko Nicht-Leben* entstehen aus der Aggregation der einzelnen Module inklusive Diversifikationseffekten.

Risk	SCR	Anteil
in Tausend EUR		
Non-life premium and reserve risk	19.741	48,6%
Non-life lapse risk	695	1,7%
Non-life catastrophe risk	20.199	49,7%
<b>Sum of all non-life underwriting risks</b>	<b>40.635</b>	
Diversification effects	-9.051	
<b>Non-life underwriting risk (after diversification)</b>	<b>31.584</b>	

## Versicherungstechnisches Risiko Kranken

Das *Versicherungstechnische Risiko Kranken* bezieht sich bei der InterRisk zum Stichtag 31.12.2022 auf die Unfallversicherungssparte (LOB „Income Protection“), welches wie folgt berechnet wird:

- unter non-similar to life (H-NSLT) hinsichtlich des Gesamtgeschäfts in dieser Sparte mit Ausnahme der anerkannten und laufenden Unfallrenten;
- unter similar to life (H-SLT) hinsichtlich der anerkannten und laufenden Unfallrenten.

Beide Komponenten unterteilen sich in weitere Unterrisiken, die im Folgenden betrachtet werden.

Hinsichtlich des **Kranken-NSLT Risikos** gilt inhaltlich dasselbe wie beim Versicherungstechnischen Risiko Nicht-Leben. Dieses entsteht aus den

versicherungstechnischen Verpflichtungen (Best Estimate) in Bezug auf die gezeichneten Risiken bzw. Verträge und den Abläufen des normalen Geschäftsgangs (Vertriebserfolg, Prämienentwicklung, Abwicklungsverlauf, Storno etc.). Es schließt das Kranken-NSLT Prämien- und Reserverisiko sowie das Stornorisiko ein. In Bezug auf das Unfallversicherungsgeschäft und das SCR-Ergebnis sind aufgrund der inhaltlichen Parallelen und der identischen Berechnungsmethodik in vollem Umfang die gleichen Feststellungen wie zum Versicherungstechnischen Risiko Nicht-Leben (s.o.) zu treffen.

Das Kranken-NSLT Prämien- und Reserverisiko drückt sich für die InterRisk konkret so aus, dass im unterstellten Schock (formelbasierte Abweichung von der unterstellten Wahrscheinlichkeitsverteilung) der Best Estimate um TEUR 17.188 (2021: TEUR 16.507) ansteigen würde.

Das Kranken-NSLT Stornorisiko drückt sich für die InterRisk konkret so aus, dass im unterstellten Schock (sofortiges Storno von 40% der bestehenden Verträge) der Best Estimate um TEUR 2.888 (2021: TEUR 2.277) ansteigen würde.

Das **Kranken-SLT Risiko** wird in der InterRisk wie oben genannt hinsichtlich der anerkannten Unfallrenten berechnet. Diese verhalten sich im Kern wie versicherungstechnische Verpflichtungen aus der Lebensversicherung (mit der Besonderheit, dass nur garantierte Leistungen zu betrachten sind). Aus diesem Grund werden die Unfallrenten nach Leben-Methodik bewertet (SLT), was technisch über eine Modellierung im Branchensimulationsmodell (BSM) des GDV umgesetzt wird.

Aus den verschiedenen Untermodulen des Kranken-SLT Risikos, welche grundsätzlich analog zu Lebensversicherungen zu bewerten sind, kommen für die Unfallrenten der InterRisk in geringem Umfang ausschließlich das Langlebighkeits- sowie das Kostenrisiko in Betracht. Alle anderen (Sterblichkeit, Invalidität, Storno und Revision) sind nicht relevant.

Nichtsdestoweniger ist dieses Risiko für die InterRisk nicht materiell. Das Langlebighkeitsrisiko ist implizit durch die Sicherheitspuffer der verwendeten Sterbetafeln sehr gut abgesichert, während das Kostenrisiko auch absolut kaum eine Rolle spielt.

In Summe drückt sich das Kranken-SLT Risiko für die InterRisk konkret so aus, dass im unterstellten Schock (Aggregation Langlebighkeit und Kosten) der Best Estimate um TEUR 276 (2021: TEUR 398) ansteigen würde.

Das **Kranken CAT Risiko** ist das Risiko von Verlusten oder adversen Veränderungen in der Bewertung der versicherungstechnischen Verpflichtungen (Best Estimate), die aus signifikanten Unsicherheiten hinsichtlich des Pricings und der Reservierungsannahmen in Bezug auf einen Ausbruch von großen Epidemien (Ansteckende Infektionskrankheiten), sowie auf eine ungewöhnliche Häufung von Risiken unter extremen Umständen, herrühren. Dies schließt Massenunfälle, Pandemien und Konzentrationsrisiken ein. Wesentliche Steuerungsmaßnahme ist daher auch hier die Besorgung eines RV-Programms mit erstklassiger Bonität und angemessenen Eigenbehalten; inkl. CAT- und gegebenenfalls Pandemie-Schutz.

Im Rahmen der bestehenden Unfallversicherungsprodukte besteht kein Versicherungsschutz für Covid-19-Infektionen und –Erkrankungen. Im unterstellten Schock (definierte Extremereignisse) würde der Best Estimate um TEUR 8.250 (2021: TEUR 8.423) ansteigen.

Gesamtübersicht Versicherungstechnisches Risiko Kranken:

in TEUR	2022	2021
<b>Health underwriting risk</b>	<b>21.207</b>	<b>20.670</b>
SLT health underwriting risk	276	398
<i>Health longevity risk</i>	266	375
<i>Health expense risk</i>	33	69
<i>Diversification within SLT health underwriting risk</i>	-23	-46
NSLT health underwriting risk	17.429	16.663
<i>NSLT Health premium and reserve risk</i>	17.188	16.507
<i>NSLT health lapse risk</i>	2.888	2.277
<i>Diversification within NSLT health underwriting risk</i>	-2.647	-2.121
Health catastrophe risk	8.250	8.423
Diversification within health underwriting risk module	-4.748	-4.814

Die Gesamtbeträge für das *Versicherungstechnische Risiko Kranken* entstehen aus der Aggregation der einzelnen Module inklusive Diversifikationseffekten.

Risk	SCR	Anteil
<i>in Tausend EUR</i>		
Similar to life techniques (SLT) health underwriting risk	276	1,1%
Non-similar to life techniques (NSLT) health underwriting risk	17.429	67,2%
Health catastrophe risk	8.250	31,8%
<b>Sum of all health underwriting risks</b>	<b>25.955</b>	
Diversification effects	-4.748	
<b>Health underwriting risk (after diversification)</b>	<b>21.207</b>	

### Sensitivitätsanalysen Versicherungstechnisches Risiko Gesamt

Zur Schaffung eines besseren Verständnisses für die Modellergebnisse werden in Abständen Sensitivitätsrechnungen durchgeführt. Aufgrund des wenig schwankungsanfälligen Geschäfts (Unfall- und Sachversicherungen), der unverändert fortgeführten Geschäfts- und Risikopolitik sowie des unveränderten Risikoprofils zum 31.12.2022 ergeben sich nur geringfügige Abweichungen und sind diese daher auch nicht materiell.



## C.2. Marktrisiko

### Market Risk

*Marktrisiko* entsteht aus der Veränderung bzw. Volatilität der Marktpreise von Finanzinstrumenten. Marktrisiko wird gemessen anhand der Auswirkungen, die die Veränderung von Marktparametern wie Zinssätzen, Aktienpreisen, Immobilienpreisen oder Währungskursen auf Bewertungsansätze hat.

**Zinsänderungsrisiko** entsteht in Bezug auf alle Aktiva und Passiva, deren Wert in Abhängigkeit von Veränderungen der maßgeblichen Zinsstrukturkurve oder Zinsvolatilitäten reagiert (unabhängig davon, ob mark-to-market oder mark-to-model bewertet). Das Zinsänderungsrisiko (SCR) wird als grundsätzlich angemessen angesehen. Eine wesentliche Steuerungsmaßnahme ist die Veranlagung in geeignete Instrumente mit angemessener, an der Passivseite orientierter Laufzeit. In der Nichtlebensversicherung ist aufgrund der typischerweise kürzeren Duration der Passivseite der Einfluss der Laufzeitenkongruenz bzw. die tatsächliche Steuerungsmöglichkeit begrenzt.

Das Zinsänderungsrisiko drückt sich für die InterRisk konkret so aus, dass im unterstellten Schock (hier relevant: Zinsanstieg, Erhöhung der risikolosen Basiszinssätze um einen bestimmten Prozentsatz abhängig von der Restlaufzeit) ein Eigenmittelverlust von brutto TEUR 18.766 (2021: TEUR 19.346) eintreten würde, was weitgehend auf den Rückgang der Marktwerte auf der Aktivseite zurückzuführen ist.

Das **Aktienrisiko** besteht in einem Wertverlust der gehaltenen Equitywerte. Das Aktienportfolio der InterRisk ist angemessen diversifiziert und besteht ganz überwiegend aus Blue Chips. Es handelt sich fast ausschließlich um Type 1 Aktien (im Sinne der Standardformel); es befinden sich keine Private Equity Anteile, keine Commodities, keine Hedge Funds, sowie keine besonders risikoreichen Emerging Markets Aktien im Bestand. Steuerungsmaßnahmen sind der Einhaltung von Limits für Equity Investments und die Auswahl geeigneter (gelisteter) Papiere.

Das Aktienrisiko drückt sich für die InterRisk konkret so aus, dass im unterstellten Schock (insb. Rückgang der Aktienwerte um 39% für gelistete Aktienwerte sowie 22% für die strategische Beteiligung) ein Eigenmittelverlust von brutto TEUR 15.166 (2021: TEUR 16.498) eintreten würde. Der Rückgang ist insbesondere auf die Kursrückgänge der Aktienmärkte im Jahr 2022 zurückzuführen.

Das Aktienrisiko ist sehr wesentlich beeinflusst von der Beteiligung an der InterRisk Leben, die in der Standardformel einem Schock von 22% auf die Solvency II Eigenmittel dieser Gesellschaft unterworfen ist (TEUR 10.677 (2021: TEUR 11.353), entsprechend rund 70% des gesamten Aktienrisikos).

Das **Immobilienrisiko** besteht in einem Wertverlust der im Eigentum stehenden Immobilienwerte. Aufgrund der stabilen Bedeckungssituation und der hohen Risikotragfähigkeit sind verstärkte Veranlagungen im Immobilienbereich geplant.

Das Immobilienrisiko drückt sich für die InterRisk konkret so aus, dass im unterstellten Schock (Rückgang der Immowerte um 25%) ein Eigenmittelverlust von brutto TEUR 4.182 (2021: TEUR 2.066) eintreten würde. Der Anstieg ist auf zusätzliche Veranlagungen im Immobilienfonds zurückzuführen.

Das **Spreadrisiko** entsteht aus Wertverlusten infolge der Veränderung oder Volatilität von Credit Spreads (Zuschläge zur risikolosen Zinskurve), in Bezug auf alle Aktiva und Passiva, deren Wert auf solche Veränderungen reagiert.

Das SCR des Spreadrisikos wird als tendenziell überschätzt angesehen. Aufgrund der nicht zulässigen Verwendung von internen Ratings treten Verzerrungen auf. Dies ist insbesondere vor dem Hintergrund kritisch zu sehen, dass andererseits regulatorisch gefordert wird, sich nicht nur auf externe Ratings zu verlassen und zunehmend eigene Bonitätseinschätzungen von Emittenten vorzunehmen. Darüber hinaus sind aufgrund der regelmäßigen anzunehmenden Haltedauer bis zum Laufzeitende zwischenzeitliche Wertveränderungen aus dem Spreadrisiko grundsätzlich als wenig relevant anzusehen. Steuerungsmaßnahmen sind die Veranlagung in geeignete Instrumente mit angemessener Bonität und Laufzeit und die Einhaltung der entsprechenden Limits.

Die mögliche Unterlegung von einzelnen EU-Government Exposures hätte im Portfolio keine materielle Auswirkung. Die Nicht-Unterlegung ist eine politische Frage bzw. Entscheidung und derzeit als gegeben anzunehmen. Angesichts vergangener Entwicklungen kann eine völlige Risikolosigkeit von EU-Govts (jedenfalls nicht aller) nicht vollständig angenommen werden. Die im eigenen Portfolio gehaltenen Exposures sind im Sinne der VIG Group Guidelines jedenfalls ganz überwiegend als risikolos anzusehen.

Das Spreadrisiko drückt sich für die InterRisk konkret so aus, dass im unterstellten Schock (definierte Wertverluste in Abhängig von Bonität bzw. Rating (*credit quality steps*) und Duration von bis zu über 60%) ein Eigenmittelverlust von brutto TEUR 19.360 (2021: TEUR 26.177) eintreten würde. Durch den massiven Rückgang der Marktwerte im Verlauf des Jahres 2022 (Zinsanstieg) reduzierte sich aufgrund der deutlich geringeren Volumina dementsprechend auch das Risiko

Das **Währungsrisiko** der InterRisk ist nicht materiell, da kaum F/X Veranlagungen bestehen.

Das SCR des **Konzentrationsrisikos** wird als grundsätzlich angemessen angesehen. Es treten hier Verzerrungen aufgrund der Tatsache auf, dass interne Ratings nicht verwendet werden dürfen und damit das Konzentrationsrisiko für die jeweilige Counterparty Group insgesamt negativ beeinflusst wird (aufgrund anderer Credit Quality Steps). Die Konzentrationsrisiken ergeben sich aus Zugehörigkeit verschiedener Emittenten zu gleichen Counterparty Groups, nicht aber aus geographischen oder branchenbezogenen Gründen. Steuerungsmaßnahmen sind Vermeidung von Kumulrisiken bzw. angemessene Streuung (insbesondere unter Beobachtung von Konzernverbindungen zwischen Emittenten).

Gesamtübersicht Marktrisiko:

in TEUR	2022	2021
<b>Market risk</b>	<b>40.041</b>	<b>45.859</b>
Interest rate risk	18.766	19.346
Equity risk	15.166	16.498
Property risk	4.182	2.066
Spread risk	19.360	26.177
Market risk concentrations	1.207	654
Currency risk	373	420
Diversification within market risk module	-19.012	-19.303

Der Gesamtbetrag für das *Marktrisiko* entsteht aus der Aggregation der einzelnen Module inklusive Diversifikationseffekten.

Gesamtübersicht Marktrisiko netto:

Risk	SCR	Anteil (vor Div.)
in Tausend EUR		
Interest rate risk	18.766	31,8%
Equity risk	15.166	25,7%
Property risk	4.182	7,1%
Spread risk	19.360	32,8%
Concentration risk	1.207	2,0%
Currency risk	373	0,6%
<b>Sum of all market risks</b>	<b>59.054</b>	
Diversification effects	-19.012	
<b>Market risk (after diversification)</b>	<b>40.041</b>	

Zur Schaffung eines besseren Verständnisses für das Verhältnis zwischen Input-Parametern und Modellergebnissen werden regelmäßig Sensitivitätsrechnungen durchgeführt. Diese beziehen sich im Bereich des Marktrisikos insbesondere auf das Zinsänderungsrisiko, wenngleich die beobachteten und erwarteten Schwankungen in Bezug auf die Bedeckungssituation nicht signifikant sind. Die Veränderungen resultieren ganz überwiegend aus Marktwertveränderungen der Kapitalanlagen. Bei einer Parallelverschiebung um jeweils 100bp ergeben sich folgende Werte:

Parameter	Sensitivität	Auswirkung (Prozentpunkte in der Bedeckung)
Zinskurve	+ / - 100 bp	-14,7% / +11,8%

## Intangible asset risk

Da in der Marktwertbilanz der InterRisk keine immateriellen Vermögensgegenstände ausgewiesen werden, ist das *Intangible asset risk* nicht relevant.

## Grundsatz der unternehmerischen Vorsicht („Prudent Person Principle“)

### Grundsätzliche Aspekte

Das Kapitalanlagemanagement wird von der InterRisk selber wahrgenommen. Die Vorgaben für das Kapitalanlagemanagement sind in den jährlich erneuerten Kapitalanlagerichtlinie **Investment- and Risk-Strategy** festgelegt und ergänzen die konzernweit gültigen Dokumente: „Financial Constitution – Portfolio- and Risk- Management“ und „VIG Asset Management (VIGAM) Group Principles, Guidelines & Limits“. Darüber hinaus richtet sich das Kapitalanlagemanagement an der strategischen Asset-Allokationsplanung und der Risikostrategie aus. Hauptziel der InterRisk-Anlagepolitik ist es, die geplanten Kapitalanlagerträge unter Beachtung eines ausgewogenen Risiko/Rendite-Verhältnisses und der Aspekten des Risikomanagements zu erreichen. Die Kapitalanlage erfolgt unter Berücksichtigung der Risikotragfähigkeit und der Wettbewerbsfähigkeit, wobei selbstverständlich bei allen Aktivitäten die gesetzlichen und aufsichtsbehördlichen Anforderungen zu beachten sind. Die Einhaltung der Anlagegrundsätze „Sicherheit“, „Liquidität“ und „Mischung“ und „Streuung“ für das Kapitalanlageportfolio der InterRisk wird im Wesentlichen mit Hilfe eines Limitsystems gewährleistet, welches neben den aufsichtsrechtlich vorgegebenen Limiten intern festgelegte Limite beinhaltet. Die Limite sind so formuliert, dass Sie die Einhaltung der Risikostrategie unterstützen. Sie werden regelmäßig überwacht, um die Verantwortlichen über Limitverstöße zeitnah zu informieren und die Limiteinhaltung wiederherzustellen. Die Limite umfassen insbesondere die strategische Asset Allokation und Bankeinlagen.

### Einhaltung der Anlagegrundsätze

Die Kapitalanlagepolitik der InterRisk ist - wie die der ganzen VIG Gruppe – langfristig angelegt und konservativ ausgerichtet. Die Kapitalanalgenallokation der InterRisk erfolgt unter Berücksichtigung der Gesamtrisikolage nach der dafür vorgesehenen Strategie in den Assetklassen Cash, Bonds, Loans, Equities, Alternative Investments, Real Estate und Participations.

Für die Festschreibung der strategischen Ausrichtung der Kapitalanlagen sind bei der Festsetzung der Volumina und der Begrenzung der offenen Geschäfte der Risikogehalt der vorgesehenen Kategorien sowie Marktrisiken von wesentlicher Bedeutung. Wie in den Vorjahren wurde auch für das Jahr 2022 eine „Investment and Risk Strategy“ beschlossen, in dem die wesentlichen Rahmenbedingungen und Einflussgrößen der Kapitalanlage zusammengefasst sind. Die „Investment and Risk Strategy“ ist ein Rahmendokument, das von allen VIG-

Gesellschaften verwendet und individuell angepasst wird, insbesondere hinsichtlich der strategischen Anlageziele und geltenden Limite.

Die **strategische Asset- Allokationsplanung** der InterRisk unterteilt das Portfolio in Asset-Klassen, deren jeweilige Gewichtung am Gesamtportfolio gewissen Limiten unterworfen ist, damit eine angemessene Mischung und Streuung gewährleistet wird. Die Asset- Klassen und die entsprechenden Limite der strategischen Asset- Allokation (für das Geschäftsjahr 2022) sind wie folgt:

Asset- Klasse	Minimum	Strategie	Maximum
Cash	0,5%	3,0%	13,0%
Bonds	50,0%	62,0%	75,0%
Loans	10,0%	17,0%	25,0%
Equities	0,0%	4,0%	7,0%
Alternative Investments	0,0%	1,0%	3,0%
Real Estate	0,0%	6,0%	10,0%
Beteiligungen	4,0%	7,0%	12,0%

Der **Investitionsprozess** der InterRisk achtet streng auf die Einhaltung der Funktionen und ist wie folgt geordnet:

Das Front-Office legt dem CFO regelmäßig Investitionsvorschläge zur Entscheidung vor. Diese werden nach Maßgabe der internen Kapitalanlegerichtlinie, der Asset Allocation und der Anlageverordnung unter Berücksichtigung der aktuellen Risikotragfähigkeit ausgewählt. Je nach Veranlagungsart werden dem CFO diverse relevante Informationen und Analysen zu den jeweiligen Veranlagungen vorgelegt. Interne Ratings werden anhand des Kreditleitfadens des GDV regelmäßig vom Front- Office erstellt. Der CFO trifft die Entscheidung zu einer Veranlagung und das Front-Office führt die Transaktion nach diversen Preisvergleichen durch. Alle Transaktionen werden dem CFO unverzüglich gemeldet und anschließend dem Back-Office zur Kontrolle und Weiterverarbeitung in die entsprechenden Module vorgelegt. Das Back-Office kontrolliert und überwacht die Investition und arbeitet auf Basis der Geschäftsdokumentation bei Wertpapiertransaktionen, welches vom Front- Office erstellt und vom CFO abgezeichnet wird. Die Kompetenzen der Mitarbeiter werden in einer separaten Vollmachtsregelung reguliert und zudem wird bei allen Investitionsprozessen das Vier-Augen-Prinzip angewandt

### C.3. Kreditrisiko

#### Counterparty default risk

Das *Counterparty Default Risiko* ist das Risiko von Verlusten oder adversen Wertveränderungen aufgrund von unerwarteten Ausfällen von Counterparties oder Schuldnern während der kommenden 12 Monate. Der Umfang dieses Moduls schließt risikomindernde Verträge, insb. Rückversicherungsverträge, wie auch alle anderen Exposures, die nicht im Spreadrisiko-Modul enthalten sind, ein.

*Type 1 Counterparty Default Risiko* entsteht hinsichtlich nicht diversifizierter Exposures, die gewöhnlich über ein externes Rating verfügen. Dies betrifft insbesondere Rückversicherungsbeziehungen sowie Cash-Veranlagungen.

Für die InterRisk betrifft dies das Risiko aus den bedeutenden Cash-Beständen zum Bilanzstichtag sowie in geringerem Umfang aus der Rückversicherungsbeziehung mit der VIG

RE. Hinsichtlich des Rückversicherungsvertrags mit der VIG Holding bestehen Sicherheiten (Cash Depots) in angemessener Höhe, so dass diesbezüglich das Risiko nicht mehr signifikant ist. Aufgrund der risikoorientierten Auswahl an Banken (und Rückversicherern) mit angemessener Bonität und im Einklang mit den entsprechenden Group Guidelines ist das Risiko begrenzt. Die wesentliche Steuerungsmaßnahme besteht daher in einem entsprechenden Auswahl- und Veranlagungsprozess.

*Type 2 Counterparty Default Risiko* entsteht hinsichtlich normalerweise diversifizierter Exposures, die gewöhnlich über kein Rating verfügen. Dies betrifft z.B. Forderungen gegenüber Vermittlern und Kunden, sowie private Hypothekendarlehen. Aufgrund des nicht materiellen Bestands an Vermittler- und Kundenforderungen ist dieses Risiko für die InterRisk nicht wesentlich.

in TEUR	2022	2021
<b>Counterparty Default Risk</b>	<b>2.807</b>	<b>5.141</b>
Type 1 exposures	2.668	5.091
Type 2 exposures	182	66
Diversification within counterparty default risk module	-43	-16

#### C.4. Liquiditätsrisiko

##### Liquidity risk

*Liquiditätsrisiko* ist das Risiko, erforderliche finanzielle Ressourcen nicht rechtzeitig ohne zusätzliche Kosten zur Verfügung zu stellen, um die kurz- und langfristigen Verpflichtungen des Unternehmens zu erfüllen. Dies schließt insbesondere ALM mismatches ein. Im Hinblick auf die Zinsentwicklung besteht aktuell – im Unterschied zu vergangenen Jahren - kein extremer Mangel an attraktiven Veranlagungsoportunitäten mehr. Aus Portfoliosicht und aufgrund der stetigen Beitragseinnahmen besteht aber nach wie vor ein deutlicher Überschuss an Liquidität, so dass dieses Risiko als sehr gering anzusehen ist.

Risk	Risk assessment
Liquidity risk	Low

#### C.5. Operationelles Risiko

*Operationales Risiko* ist das Risiko von Verlusten aufgrund nicht angemessener oder fehlerhafter interner Prozesse, menschlich oder technisch verursachter Fehler, oder aufgrund von externen Ereignissen. Strategische bzw. Reputationsrisiken sind dabei nicht eingeschlossen.

Das SCR-Modul zum operationalen Risiko wird formelbasiert berechnet (vgl. dazu unten). Das ermittelte Ergebnis erscheint vor dem Hintergrund der analysierten Bereiche und Sub-Risiken jedenfalls nicht unangemessen niedrig. Es wird daher davon ausgegangen, dass der errechnete Wert eine angemessene Näherung und jedenfalls keine Unterschätzung der Kapitalanforderung darstellt.

in Tausend EUR

Operational risk	5.020	4.604
------------------	-------	-------

Gemäß Standardformel wird das operationale Risiko maßgeblich anhand der verdienten Prämien und der versicherungstechnischen Rückstellungen (Best Estimate) ermittelt. Diese Methode bringt jedoch keinen tieferen Einblick in die einzelnen Bereiche des operationalen Risikos mit sich. In Ergänzung zur rein quantitativen Darstellung in der Standardformel werden für Zwecke der Risikoinventur und zur Berichterstattung im Risikokatalog daher wichtige Teilbereiche einzeln dargestellt und qualitativ bewertet. Die Bewertung erfolgt dabei anhand einer Einschätzung von Frequenz und Höhe der Risiken. Die Frequenz wird auf eine Skala von „rare“ bis „frequent“ beurteilt (vgl. Tabelle unten). Die potentielle Höhe reicht von „insignificant“ bis „severe“ und richtet sich nach den Solvency II Eigenmitteln des Unternehmens zum Bewertungsstichtag. Zum 31.12.2022 weist die InterRisk Solvency II Eigenmittel in Höhe von TEUR 138.038 aus.

Frequency		Severity	
Label	Description	Label	Description
Rare	Less than once every 10 years	Insignificant	Less than 100 EUR
Occasional	Once every 1 to 10 years	Minor	Between 100 and 1 000 EUR
Sometimes	1 to 10 times a year	Small	Between 1 000 and 10 000 EUR
Often	10 to 100 times a year	Moderate	Between 10 000 and 100 000 EUR
Frequent	More than 100 times a year	Large	Between 100 000 and 1000 000 EUR
		Severe	More than 1000 000 EUR

Anschließend werden die Beurteilungen anhand der folgenden Matrix zu einem Ergebnis für das jeweilige operationale Teilrisiko zusammengeführt

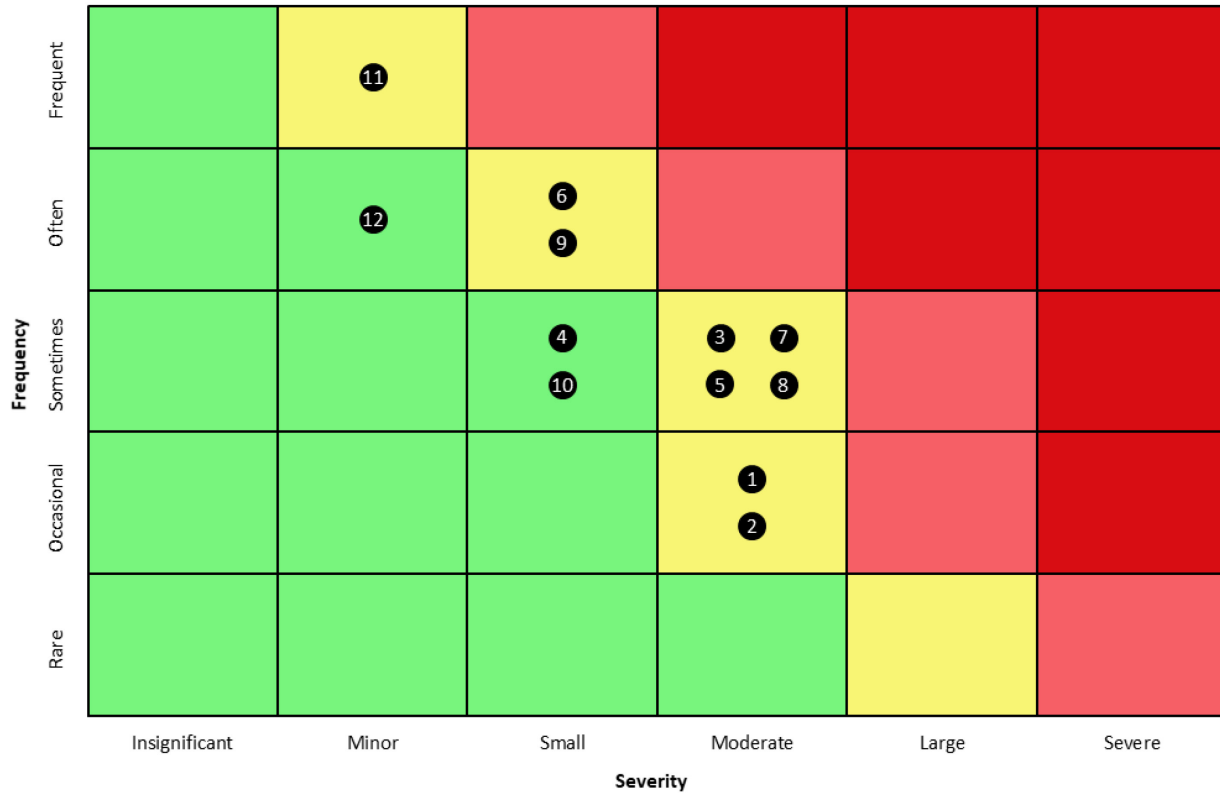
FREQUENCY-SEVERITY-TABLE

		Severity					
		Insignificant	Minor	Small	Moderate	Large	Severe
Frequency	Rare	Low	Low	Low	Low	Medium	High
	Occasional	Low	Low	Low	Medium	High	Very high
	Sometimes	Low	Low	Low	Medium	High	Very high
	Often	Low	Low	Medium	High	Very high	Very high
	Frequent	Low	Medium	High	Very high	Very high	Very high

Im Ergebnis zeigt sich für diese qualitative Beurteilung anhand einer „Heat Map“ folgendes Gesamtbild der operationalen Risiken in der InterRisk:

### Heat Map of Operational Risks

■ Low ■ Medium ■ High ■ Very high



- ① Business disruption risk
- ⑦ IT development risk
- ② Know-how concentration risk
- ⑧ Project risk
- ③ Insufficient human resources
- ⑨ Compliance risk
- ④ Hardware and infrastructure risk
- ⑩ External crime risk
- ⑤ IT software and security risk
- ⑪ Process and organization risk
- ⑥ Model and data quality risk
- ⑫ Human error

Alle operationellen Risiken befinden sich nach dieser Beurteilung im Bereich „Low“ oder „Medium“. Mit Start des Digitalisierungsprojekts „go digital“ im Jahr 2023 wird das Projektrisiko an Bedeutung gewinnen. In Vorbereitung dafür wurden bereits spezifische Risiken identifiziert, bewertet und Mitigierungsmaßnahmen dokumentiert

Grundsätzlich erfolgt die entsprechende Beurteilung und Bewertung im Rahmen der Dokumentation zur Risikoinventur.



## C.6. Andere wesentliche Risiken

### Reputational risk

*Reputationsrisiko* ist das Risiko einer adversen Geschäftsentwicklung vor dem Hintergrund einer beeinträchtigten Reputation des Unternehmens. Eine solche Beeinträchtigung kann das Vertrauen von Kunden, Investoren oder Mitarbeitern nachhaltig negativ beeinflussen und daher zu finanziellen Verlusten führen. Gründe für einen Reputationsverlust können z.B. Fehlberatung, schlechter Kundenservice, unangemessene Veröffentlichungspolitik, oder allgemeine negative Berichterstattung sein.

Risk	Risk assessment
Reputational risk	Medium

Die InterRisk legt ihre klare strategische Orientierung auf Kundenzufriedenheit und hohe Servicestandards (Fokus auf marktführende Bedingungskonzepte). Es ist nicht Ziel, nur über den Preis zu verkaufen. Dies erfordert permanenten Einsatz insbesondere von angemessenen Personalressourcen, um die Servicestandards aufrecht zu erhalten und dabei tatsächlich einen Schritt voraus zu sein. Branchenweite Reputationsrisiken lassen sich im derzeitigen Umfeld nicht ausschließen (Konsumentenschutzorganisationen, Medienberichte etc.). Insbesondere ein Mangel an qualifiziertem Personal (Fachkräfte) kann hier zu Herausforderungen und Risiken führen, wenn Service für Kunden und Vermittler nicht jederzeit im erwarteten Ausmaß vollständig gewährleistet werden kann.

### Strategic risk

*Strategisches Risiko* ist das Risiko adverser Geschäftsentwicklung aufgrund nicht angemessener Management-Entscheidungen, oder aufgrund nicht adäquater Zielfestsetzung und –umsetzung, oder aufgrund fehlender Anpassung an geänderte wirtschaftliche Umstände, oder aufgrund von widersprechenden Zielvorgaben.

Risk	Risk assessment
Strategic risk	Medium

Für die InterRisk ist das strategische Risiko maßgeblich getrieben von externen Einflüssen, der spezifischen Entwicklung der Branche und des Versicherungsmarkts sowie der allgemeinen wirtschaftlichen Entwicklung, ab dem Jahr 2022 insbesondere im Hinblick auf die Zinswende, stark steigende Inflation und damit einhergehend Risiken aus einem drohenden Wirtschaftsabschwung. Das Unternehmen begegnet diesen Herausforderungen unter Leitung eines erfahrenen Management-Teams durch Weiterentwicklung und Umsetzung der langjährig erfolgreichen Strategie.

Obgleich das Geschäfts- und Vertriebsmodell aus heutiger Sicht in sich stabil ist und die InterRisk über Jahre Wachstum über dem Marktdurchschnitt bei gleichzeitiger Ertragssteigerung vorweisen kann, ist aus Risikosicht nicht auszuschließen, dass in der möglichen Situation einer wesentlichen Änderung in den Markt- und/oder Vertriebsstrukturen und -gewohnheiten sich die InterRisk größeren Risiken in Bezug auf die verfolgte Geschäftsstrategie ausgesetzt sehen kann. In diesem Zusammenhang ist insbesondere Augenmerk auf die wachsende Bedeutung von Vertriebsmodellen ohne persönliche Betreuung durch einen Vermittler, insbesondere bei Produktbereichen, die wenig beratungsintensiv und/oder sehr preissensitiv sind, zu legen. In jüngster Zeit ist diesbezüglich besondere Aufmerksamkeit hinsichtlich der wachsenden Bedeutung von Online-Vermittlern (InsurTechs, FinTechs) und deren Geschäftspraktiken geboten. Strategische Modelle können sich in diesem Bereich sehr rasch ändern.

Die InterRisk setzt daher Maßnahmen, um diese strategischen und Wettbewerbsrisiken bestmöglich abzusichern, dazu zählen eine permanente Beobachtung und Analyse des Wettbewerbs, Produktvergleiche, ausgeprägte Kunden- und Serviceorientierung, regelmäßige Umfragen unter den Vertriebspartnern, um mögliche Problemfelder und Verbesserungsmöglichkeiten aufzuspüren, und die Selbstverpflichtung zur Einhaltung definierter Servicelevels. Im Jahr 2023 wird darüber hinaus ein Digitalisierungsprojekt starten, um die technische Basis umfassend zu modernisieren und Ansprüchen des aktuellen Marktumfelds gerecht zu werden.

Eine weitere wesentliche strategische Herausforderung ist die weitere Entwicklung des Kapitalanlage- und Zinsumfelds. Der Ausstieg aus der Niedrigzinsphase erfolgte sehr rasch und ist noch nicht abgeschlossen, da die EZB erwartungsgemäß auch im Jahr 2023 Zinsschritte vornehmen wird, um die hohe Inflation zu bekämpfen. Die weitere Entwicklung und gesamtwirtschaftlichen Auswirkungen sind noch nicht abzusehen

#### AKTUELLE ENTWICKLUNGEN (KRIEG IN DER UKRAINE)

Der russische Angriffskrieg auf die Ukraine ab Februar 2022 führte zu enormen geopolitischen Unsicherheiten. Aufgrund dessen, aber auch der schon davor einsetzten Verknappung und Verteuerung von Energie kam es im ganzen Jahr 2022 zu einer starken und anhaltenden Inflationsentwicklung in weiten Bereichen. Zudem war bereits beginnend im Jahr 2021 eine fortschreitende Verknappung und Verteuerung insbesondere im Bereich von Baumaterialien und Handwerkskapazitäten festzustellen. Aus diesem Grund waren im Jahr 2022 die Auswirkungen der (Schaden-)Inflation besonders unter Beobachtung und führten zu vorsichtigeren Annahmen bei der künftigen Bewertung.

#### **C.7. Sonstige Angaben**

Im Jahr 2022 kam es nach einer langen Phase des Niedrigzinsumfelds zu einem steilen Zinsanstieg, verursacht durch die sprunghafte Inflation infolge der seit Ende 2021 stark steigenden Energiepreise und geopolitischen Unsicherheiten infolge des russischen Angriffskriegs in der Ukraine ab Ende Februar 2022. Wie alle wichtigen Zentralbanken erhöhte auch die EZB ihre Leitzinsen in mehreren Schritten.

Es kam dadurch zu signifikanten Wertverlusten bei festverzinslichen Kapitalanlagen. Aktienwerte verloren durch die geopolitischen Unsicherheiten ebenfalls deutlich an Wert. Andererseits war durch die Inflationsentwicklung eine Anpassung der Annahmen zu Kosten und Inflation bei der Ermittlung des Best Estimate geboten. Alle diese Effekte wirken belastend auf die Eigenmittel.

Bilanziell (in der Solvabilitätsübersicht) führen diese Effekte auch zu einem signifikanten Rückgang der bilanzierten passiven latenten Steuern, da zuvor vorhandene stille Reserven nicht mehr in diesem Umfang bestehen. In der Folge verringert sich im Rahmen der SCR Aggregation die risikomindernde Wirkung aus latenten Steuern ebenfalls stark. Im Ergebnis ist eine Erhöhung des SCR um rund 18 Mio. durch den genannten Aggregationseffekt zu verzeichnen. Eine wesentliche adverse Veränderung des Risikoprofils des Unternehmens insbesondere im Marktrisiko oder im versicherungstechnischen Risiko war damit nicht verbunden.

Die Auswirkungen der Coronavirus-Pandemie haben sich im Jahr 2022 fortgesetzt, allerdings in deutlich rückläufigem Maß infolge der neuen Varianten mit mildereren Verläufen und der allgemein bereits vorhandenen Immunität in der Bevölkerung.

In der Unfallversicherung ist Covid-19 keine mitversicherte Infektionskrankheit. Mit Beginn des Jahres 2021 wurden in der XXL Linie der Unfallversicherung aufgrund der hohen Nachfrage im Markt, insbesondere über Vermittler, Impfschäden infolge der Coronavirus-Schutzimpfung in die Definition eines Unfallereignisses aufgenommen. Während es im Laufe des Jahres zwar weiterhin einige dahingehende Schadenmeldungen gab, ist aus heutiger Sicht damit kein erhöhtes Risiko für besonderen Schadenaufwand verbunden.

Aus dem bestehenden Portfolio ist daher aufgrund der jeweiligen Bedingungen und Deckungskonzepte kein erhöhtes Exposure infolge der Pandemie zu verzeichnen.

#### **D. Bewertung für Solvabilitätszwecke**

Bei der Erstellung der Solvenzbilanz der InterRisk wird die grundsätzliche Bewertungsmethodik nach Level 2, Delegierte Rechtsakte, Artikel 9 für Vermögenswerte und Verbindlichkeiten, die keine versicherungstechnischen Rückstellungen sind, wie folgt angewandt:

- Ansatz und Bewertung erfolgt nach IFRS, sofern diese einer marktkonsistenten Bewertung nach Artikel 75 der Solvency II Rahmenrichtlinie entsprechen.
- Anwendung einer alternativen nach Artikel 75 der Solvency II Rahmenrichtlinie konsistenten Bewertungsmethode, falls der IFRS-Bewertungsansatz temporär oder permanent nicht den Solvency II-Grundsätzen entspricht.
- Separate Bewertung einzelner Vermögenswerte und Verbindlichkeiten.

Nach Artikel 75 der Solvency II Rahmenrichtlinie gilt für die Bewertung der Vermögenswerte und Verbindlichkeiten:

- Vermögenswerte werden zum Zeitwert bewertet. Der Zeitwert ist der Betrag, zu dem der Vermögenswert zwischen sachverständigen, vertragswilligen und voneinander unabhängigen Geschäftspartnern getauscht werden könnte.
- Verbindlichkeiten und Rückstellungen werden ebenfalls mit dem Zeitwert bewertet. Der Zeitwert ist der Preis, der einem sachverständigen, vertragswilligen und unabhängigen Geschäftspartner für die Übernahme der Verbindlichkeit bzw. Rückstellung gezahlt werden müsste.

Die ermittelten Zeitwerte folgen einer bestimmten Hierarchie. Die Einteilung erfolgt in drei Stufen. Die einzelnen Stufen unterscheiden sich danach, in welchem Umfang am Markt beobachtbare Inputfaktoren für die Ermittlung von Zeitwerten verwendet werden:

- Stufe 1:  
Bewertung von Vermögenswerten oder Verbindlichkeiten zu Preisen, die auf aktiven Märkten notiert bzw. beobachtbar sind (notierte Kurse auf aktiven Märkten, Rücknahmekurse von Investmentanteilen).
- Stufe 2:  
Bewertung von Vermögenswerten oder Verbindlichkeiten und Rückstellungen, deren Zeitwerte sich aus Bewertungen (Bewertungsverfahren) unter Verwendung von am Markt beobachtbaren Parametern (Zinskurven, Kurse vergleichbarer Anlagen) ergeben.
- Stufe 3:  
Bewertung von Vermögenswerten oder Verbindlichkeiten und Rückstellungen, deren Zeitwerte sich maßgeblich aus Bewertungen (Bewertungsverfahren) von nicht am Markt beobachtbaren Parametern (Diskontierungszins für die Bewertung nicht börsennotierter Unternehmensanteile) ergeben.

Nachfolgend werden die Bewertungen der einzelnen Vermögenswerte und Verbindlichkeiten und Rückstellungen für Solvabilitätszwecke dargestellt.

## D.1. Vermögenswerte

### Bewertung der Kapitalanlagen

Die nachstehende Tabelle stellt die Bilanzpositionen der Kapitalanlagen nach HGB und Solvency II gegenüber.

Kapitalanlagen	Bewertungs- verfahren	Solvency II Wert (in Tsd Euro)	HGB Wert (in Tsd Euro)	Differenz (in Tsd Euro)
Property, plant & equipment held for own use	Mark to market bzw Mark to model	533	533	0
Participations	Mark to model	48.533	11.760	36.773
Equities	Mark to market	12.244	10.643	1.601
Bonds	Mark to market bzw. Mark to model	253.419	295.139	-41.719
Government bonds	Mark to market	62.879		
Corporate bonds (inkl. Financials)	Mark to market bzw. Mark to model	190.540		
Collective Investment Undertakings	Mark to market	14.593	13.186	1.408
Loans & mortgages	Mark to model	6.121	7.516	-1.395

Property

Der bilanzierte Marktwert bezieht sich auf den IFRS-Wert der Sachanlagen und Büroausstattung.

## Participations

Unter den Beteiligungen werden Anteile an Unternehmen ausgewiesen, die konzernverbundene Unternehmen sind oder an denen die InterRisk mindestens 20 % der Stimmrechte oder des Kapitals hält. Anteile an einem Unternehmen, die keine Beteiligungen sind, werden als Aktien ausgewiesen und bewertet. In der folgenden Übersicht sind die direkt und indirekt gehaltenen Beteiligungen der InterRisk sowie die entsprechenden Bewertungen nach Solvency II und HGB aufgeführt:

Beteiligung (in Tsd EUR)	Bewertung Solvency II	Bewertung HGB
InterRisk Lebensversicherungs-AG	Ökonomisches Eigenkapital SII 48.533	Buchwert 11.760

## Equities

Für alle Kapitalanlagen, für die Börsenkurswerte erhältlich sind, sind grundsätzlich diese Börsenkurswerte für die Ermittlung der Zeitwerte heranzuziehen. Die Bewertung der börsennotierten Anlagen erfolgt täglich.

Als nicht börsennotiert werden ausschließlich die Anteile am VIG Fund (konzerninterner Immobilienfonds) ausgewiesen, der als gewöhnliche Aktiengesellschaft nach tschechischem Recht strukturiert ist. Der Wertansatz entspricht dem mitgeteilten NAV des Fonds.

## Bonds

Die Bewertung der Bonds erfolgt zum ganz überwiegenden Teil über tägliche Börsenschlusskurse. Dies gilt jedenfalls für alle Government Bonds und alle Non-Financials innerhalb der Corporate Bonds.

Der Zeitwert von Schuldscheinen und Namensschuldverschreibungen, für die grundsätzlich kein Börsenwert ermittelbar ist, wird auf Basis einer Barwertmethode ermittelt. Dafür werden die aktuellen Zinsstrukturkurven verwendet, um sinnvolle Kalkulationszinssätze zur Diskontierung der Zahlungsströme abzuleiten. Ferner wird für jede Laufzeit und Anlagegattung des Papierses (Senior, Pfandbrief, Nachrang) ein Aufschlag auf die Zinsstrukturkurve angenommen (Spread). Der Spread wird von der InterRisk anhand der aktuellen Spreads verschiedener Emittenten am Markt berechnet. Ein Anleihekurs, basierend auf dem aktuellen Zinsniveau, lässt sich damit verlässlich berechnen.

## Collective Investment Undertakings (Investmentsfonds)

Hierunter werden Anteile an zwei Immobilienfonds sowie ETF-Anteile ausgewiesen. Die Bewertung erfolgt zum bekanntgegebenen Marktpreis (Rücknahmepreis) auf Basis der entsprechenden Bewertungsgutachten.

## Loans & mortgages

Schuldscheindarlehen im Zusammenhang mit Immobilien-Projektentwicklungen werden aufgrund besonderer inhaltlicher Anforderungen und hoher Individualität nicht mit den Wertpapierrenditekurven bewertet. Hier werden individuelle Risikoabschläge ermittelt und bei der Bewertung berücksichtigt.

### **Bewertungseingaben und Qualitätssicherung der Kursversorgung**

Monatlich wird ein Prozess zur Qualitätssicherung der Kursversorgung durchgeführt. Dabei werden die Vollständigkeit der Kursversorgung sowie Plausibilität der Kursveränderungen überprüft. Die zur Berechnung notwendigen Spreads sind abhängig vom Rating des Emittenten automatisch in Simcorp hinterlegt. Alle Zeitwerte werden vor Freigabe monatlich auf Plausibilität überprüft.

### **Bewertung der sonstigen Aktiva**

Die nachstehende Tabelle stellt die Bilanzpositionen der Sonstigen Aktiva nach HGB und Solvency II gegenüber.

<b>Sonstige Aktiva</b>	<b>Solvency II Wert (in Tsd EUR)</b>	<b>HGB Wert (in Tsd EUR)</b>	<b>Differenz (in Tsd EUR)</b>
<b>Intangible assets</b>	0	3.806	-3.806
<b>Deposits other than cash equivalents</b>	6.500	6.500	0
<b>Reinsurance recoverables from:</b>	101.661	131.966	-30.305
- <b>Health similar to non life</b>	62.101		
- <b>Non-life excluding health</b>	20.530		
- <b>Health similar to life</b>	19.031		
<b>Insurance &amp; intermediaries receivables</b>	0	695	-695
<b>Reinsurance receivables</b>	0	2.722	-2.722
<b>Receivables (trade, not insurance)</b>	8.581	8.581	0
<b>Cash and cash equivalents</b>	6.202	6.202	0
<b>Any other assets, not elsewhere shown</b>	76	76	0

Nach L2-Artikel 9(1)(b) bzw. L3-VAL-IST 13 sind die immateriellen Vermögensgegenstände unter Solvency II mit Null auszuweisen. Falls hingegen weitere Kriterien wie bspw. separat veräußerbar, Markt vorhanden usw. erfüllt sind, können diese ggf. angesetzt werden.

Die Anteile der Rückversicherung an den versicherungstechnischen Rückstellungen sind für Kranken-NSLT (i.e. Unfallsparte ohne laufende Renten), Nicht-Leben (i.e. Sach- und Haftpflicht) und Kranken-SLT (laufende Unfallrenten) bewertet. Für die Rückversicherungsanteile des Schaden – Best Estimate wird dabei das relative Verhältnis des Brutto – Best Estimate zur Brutto – HGB-Rückstellung herangezogen, während für den Prämien – Best Estimate Brutto- und Netto-Zahlungsströme gebildet sowie in Höhe der Differenz der Barwerte die Rückversicherungsanteile angesetzt werden. Darüber hinaus werden die Sliding-Scale-Provision aus dem Quotenrückversicherungsvertrag mit der VIG Holding im Unfallversicherungsgeschäft berücksichtigt.

Die Abrechnungsforderungen aus Rückversicherung, wie auch die Forderungen aus dem selbst abgeschlossenen Versicherungsgeschäft, soweit diese jeweils nicht überfällig sind, werden in der Solvency II Bilanz auf Null gesetzt, da die entsprechenden Cashflows bereits in der Modellierung des Best Estimate bzw. der Einforderbaren Beträge aus Rückversicherung enthalten sind.

Die in der Solvency II-Bilanz erfassten Werte der Sonstigen Forderungen entsprechen den IFRS-Werten. Die sonstigen Forderungen wurden grundsätzlich zu Nennwerten bilanziert.

Bei den Zahlungsmitteln und Zahlungsmitteläquivalenten werden Kassenbestände und die laufenden Guthaben bei Kreditinstituten ausgewiesen. Die Bewertung erfolgt zu fortgeführten Anschaffungskosten, die dem Nennwert der Zahlungsmittel entsprechen. Die in der Solvency II-Bilanz erfassten Werte der Zahlungsmittel und Zahlungsmitteläquivalente sowie alle anderen Vermögensbestandteile, soweit nicht anders ausgewiesen entsprechen den IFRS-Werten und weisen somit keine Differenzen auf. Die anderen Vermögensbestandteile, soweit nicht anders ausgewiesen entsprechen den Rechnungsabgrenzungsposten in der HGB-Bilanz der InterRisk Versicherung. Abgegrenzte Zinsen auf Kapitalanlagen sowie Agien / Disagien werden bereits in den Kapitalanlagen erfasst.

## D.2. Versicherungstechnische Rückstellungen

Die Bewertung der versicherungstechnischen Rückstellungen erfolgt auf ökonomischer Basis als Barwerte aller zukünftig erwarteten Zahlungen, die sich aus den bestehenden Versicherungsverträgen und den eingetretenen Leistungsfällen ergibt (best estimate Reserve). Ergänzt werden die Barwerte um eine Risikomarge zum Marktwert der Rückstellungen und den anteiligen internen Schadenregulierungskosten.

Netto	Unfall	Haftpflicht	Sach	Gesamt
HGB-Schadenrückstellungen:	102.950	14.783	35.067	<b>152.800</b>
HGB-Beitragsüberträge:	11.900	2.209	14.385	<b>28.493</b>
HGB Gesamt Netto				<b>181.293</b>
Schaden-BE:	27.880	12.043	32.227	<b>72.150</b>
Prämien-BE:	2.411	783	10.602	<b>13.796</b>
Risikomarge	3.330	1.023	3.792	<b>8.144</b>
Solvency II Gesamt Netto				<b>94.090</b>
Umbewertung Forderungen / Verbindlichkeiten				<b>-2.781</b>

<b>Gesamt Umbewertung -Netto - HGB zu Solvency II</b>				<b>-89.984</b>

Der Anstieg der Differenz zwischen HGB und SII gegenüber dem Vorjahr ist auf Folgendes zurückzuführen:

- die Erhöhung der HGB-Rückstellung um rund TEUR 17.000 und,
- der Anstieg der Zinskurve hat zu einem Rückgang des Barwerts bzw. des Best Estimate um rund TEUR 8.000 geführt. Die wesentlichen Auswirkungen sind bei den BE für Kranken nach Art der Leben festzustellen.

### **Best Estimate Reserve**

Zielgröße der Berechnungen ist der Brutto-Best-Estimate für die Schadenrückstellung auf Basis der Lines of Business.

Schadenrückstellungen werden gebildet, um Schadenzahlungen aus bereits eingetretenen, durch den Versicherungsvertrag abgedeckten Schäden bis zum Ende der Abwicklungszeit begleichen zu können. Grundsätzlich sind Rückstellungen auf vorsichtige, verlässliche und objektive Art und Weise zu berechnen. Der Wert der Rückstellung entspricht dem aktuellen Betrag, den Versicherungsunternehmen zahlen müssten, wenn sie ihre Versicherungsverpflichtungen unverzüglich auf ein anderes Versicherungsunternehmen übertragen würden. Bei der Berechnung der versicherungstechnischen Rückstellungen ist eine Segmentierung der Versicherungsverpflichtungen in homogene Risikogruppen, die mindestens nach Geschäftsbereichen getrennt sind, vorzunehmen.

Der Wert der versicherungstechnischen Rückstellungen entspricht der Summe aus einem Besten Schätzwert (im Folgenden auch als Best Estimate bezeichnet), den internen Schadenregulierungskosten und einer Risikomarge, die getrennt zu berechnen sind. Der Beste Schätzwert einer versicherungstechnischen Rückstellung ist ein wahrscheinlichkeitsgewichteter Durchschnitt künftiger Zahlungsströme unter Berücksichtigung ihres erwarteten Barwerts (Zeitwert des Geldes) und unter Verwendung der maßgeblichen risikofreien Zinsstrukturkurve. Der Beste Schätzwert (Brutto) wird ohne Abzug der aus Rückversicherungsverträgen und von Zweckgesellschaften einforderbaren Beträge berechnet.

In der InterRisk wird der Best Estimate (BE) für die Schadenrückstellung grundsätzlich anhand einer Abwicklungsanalyse mit dem am Markt etablierten Chain-Ladder-Verfahren ermittelt. Für die einzelnen LOBs wird die Standard Chain-Ladder Methode auf Basis von gemeldeten Schäden zur Ermittlung der Ultimate Losses verwendet. Zur Bestimmung des Run-off-Musters wird die Standard Chain Ladder-Methode auf Basis der bezahlten Schaden angewendet. Für die Berechnung steht uns ein vom VIG-Konzern entwickeltes Excel Tool zur Verfügung, in das die erforderlichen Daten, insbesondere die relevanten Dreiecks-Daten, eingegeben werden können. Schließlich wird die Auswirkung der Inflation auf künftige Cashflows berücksichtigt, indem eine Inflationsannahme nach Abwicklungsjahr festgelegt wird.

Als Datenbasis der Abwicklungsanalyse dienen kumulierte Zahlungs- und Aufwandsdreiecke auf Anfalljahresbasis, wobei sowohl die Anfall- als auch die Abwicklungsperiode vierteljährlich ist.



Dies ermöglicht auch unterjährig, den Best Estimate zuverlässig zu bestimmen. Es wird grundsätzlich auf den Zahlungs- und Aufwandsdreiecken des Vorjahres aufgesetzt, d. h. die neue Datenbasis ergibt sich jeweils aus dem Dreieck des letzten Jahres, ergänzt um die Werte des neuen Kalenderjahres (diese bilden die neue Diagonale des Dreiecks).

In den Zahlungsdreiecken sind saldierte Entschädigungen sowie externe Schadenregulierungskosten enthalten. Der Best Estimate für die laufenden Unfallrenten (nur garantierte Leistungen) wird separat nach Leben-Methodik mit dem GDV-Branchensimulationsmodell berechnet.

Das Aufwandsdreieck ergibt sich aus dem Zahlungsdreieck und dem Reservedreieck, wobei das Reservedreieck nur die Rückstellungen für Entschädigungen und Schadenregulierungskosten bekannter Schäden enthält. Das Reservedreieck enthält keine Rückstellungen für unbekannte Spätschäden.

Die Abwicklungsdauer ist durch das Abwicklungsdreieck oft noch unvollständig beschrieben, d. h. die Abwicklung ist im letzten beschriebenen Abwicklungsjahr noch nicht beendet. Die weitere Abwicklung bis zum Abwicklungsjahr nennt man Nachlauf („Tail“). In jeder Sparte wird ein individueller Abwicklungszeitraum festgelegt; in keiner Sparte liegen Abwicklungsmuster vor 1990 vor. Das CL-Verfahren ermittelt somit Best Estimates maximal für eine Abwicklungsdauer wie Anfalljahre im Abwicklungsdreieck enthalten sind.

#### Grad der Unsicherheit: Schadenrückstellungen

Potentielle Unsicherheitsfaktoren für die Bewertung der Schadenrückstellungen sind die folgenden:

- die Zinsentwicklung (für Longtail-Geschäft, soweit relevant)
- die Entwicklung von Großschäden
- die Entwicklung interner und externer Schadenregulierungskosten

#### Netto Schaden Best Estimate Nicht-Leben

Idealerweise sollten bei im Zeitverlauf homogener Rückversicherungsstruktur alle Berechnungen auf Nettodreiecken durchgeführt werden. Dieses Vorgehen stößt jedoch insofern auf Probleme, als dass sich die Rückversicherungsstruktur bei der InterRisk im Zeitverlauf durchaus ändert und pro LOB Daten aus sehr unterschiedlichen RV-Verträgen zusammenlaufen. Daher werden bei der InterRisk die zu berechnenden Werte direkt aus den Bruttoinformationen abgeleitet.

Die zukünftigen Brutto Zahlungsströme werden direkt durch die durchschnittliche RV-Quote pro Sparte reduziert. Dadurch lässt sich verlässlich pro Sparte ein Netto- Zahlungsstrom berechnen.

Die vom Schadenverlauf abhängige Rückversicherungsprovision aus dem Unfall-Quotenrückversicherungsvertrag (Sliding Scale) wird zusätzlich in den Rückversicherungsanteilen berücksichtigt.

#### Prämienrückstellungen

Zielgrößen der Berechnungen sind der Brutto-Best-Estimate sowie der Netto-Best-Estimate für die Prämienrückstellung auf Basis der Lines of Business (LoB).

Die Prämienrückstellung wird für Verpflichtungen aus zukünftiger Gefahrentragung des zum Bilanzstichtag vorhandenen Versicherungsbestands gebildet: Sie ist eine Rückstellung für noch nicht eingetretene Schäden aus bereits eingegangenen Versicherungsverpflichtungen.

Für die Berechnung des Brutto-Best-Estimate für die Prämienrückstellung wird ein vom Mutterkonzern zur Verfügung gestelltes Excel-Modell verwendet, welches den Anforderungen an eine Cashflow-Modellierung entspricht. Das Modell generiert die zukünftigen Zahlungsströme pro Sparte sowohl auf Brutto-, als auch auf Nettobasis für die jeweiligen Jahre. Als Datenbasis dienen bis zu 10 Jahre zurückliegende Eingabedaten:

- verdiente Brutto-Beiträge
- Ultimate Loss pro Geschäftsjahr (Schadenzahlungen für das Ereignisjahr + gestellte Reserve für das Ereignisjahr)
- Verwaltungs- und Personalkosten und Feuerschutzsteuer
- Provisionszahlungen

Auf dieser Basis lassen sich die durchschnittlichen Combined Ratios auf Ultimate Loss Basis berechnen, die als Grundlage für die Berechnung der zukünftigen Zahlungsströme dienen. Für die zukünftigen Prämien für bestehende Verträge aus dem Bestand ohne Neugeschäft wird eine spezielle Abfrage aus unserem Bestandssystem verwendet (letzteres betrifft die Mehrjahresverträge).

Das Excel Modell generiert daraus die positiven Zahlungsströme pro Jahr aus zukünftigen Beiträgen und die negativen Zahlungsströme aus den erwarteten Leistungen durch Schadenzahlungen, Provisionszahlungen und Verwaltungs- bzw. Personalkosten.

#### Brutto-Netto-Überleitung für die Prämienrückstellungen

Die Berechnung der Netto-Zahlungsströme erfolgt ebenfalls über die gleiche Methode wie die Brutto Berechnung. Als Basis dient hier die Combined Ratio auf Ultimate Loss Basis aus der Rückversicherungsseite.

#### Grad der Unsicherheit: Prämienrückstellungen

Potentielle Unsicherheitsfaktoren für die Bewertung der Schadenrückstellungen sind die folgenden:

- Volatilität der Combined Ratio (Durchschnittswerte für die vergangenen Jahre müssen nicht für die zukünftigen Jahre gelten).
- Annahmen über Stornoquoten und Kosten können in der Zukunft abweichen.
- Betrachtung von Großschäden (Modellhafte Abbildung schwer darstellbar)

#### **Risikomarge**

Die Berechnung der Risikomarge erfolgt ebenso mit einem vom Konzern zur Verfügung gestellten Excel Modell. Auf Basis der zukünftigen Netto-Zahlungsströme aus den Schaden- und Prämienrückstellungen getrennt pro Sparte kann hier in Abhängigkeit einer Projektion zukünftiger SCRs (anhand der projizierten Entwicklung des Netto Best Estimate) die Risikomarge getrennt pro Sparte berechnet werden. Die Berechnung entspricht den aktuellen Anforderungen an die Risikomarge.

#### **Gegenüberstellung der versicherungstechnischen Rückstellungen nach HGB und Solvency II**

Die versicherungstechnischen Rückstellungen im Bereich Nicht-Leben teilen sich unter Solvency II in Schadenrückstellungen, Prämienrückstellungen und die Risikomarge auf.

Die Bruttoschadenrückstellungen unter Solvency II werden, wie oben beschrieben, als diskontierter Best Estimate und unter Einbeziehung aller Schadenregulierungskosten berechnet. Dieser Best Estimate steht der Summe der unter HGB nach dem Einzelbewertungsgrundsatz gebildeten Schadenrückstellungen, der Spätschadenpauschalen und den Rückstellungen für Schadenregulierungskosten gegenüber. Unter Einbezug der jeweils zu berücksichtigenden Rückversicherungsanteile ergibt sich im Ergebnis eine Umbewertungsdifferenz der Nettoschadenrückstellungen durch Übergang von HGB zu Solvency II.

Zum Prämien Best Estimate unter Solvency II: Wird der Prämien Best Estimate den Beitragsüberträgen und der Drohverlustrückstellung gegenübergestellt, ergibt sich eine Umbewertungsdifferenz durch Übergang von HGB zu Solvency II.

Die unter HGB zu bildende Schwankungsrückstellung ist nicht anzusetzen. Unter Solvency II wird eine Risikomarge gefordert, die zusammen mit dem Besten Schätzwert der Schaden- und Prämienrückstellung die versicherungstechnischen Rückstellungen bildet.

Insgesamt ergibt sich eine Umbewertungsdifferenz der versicherungstechnischen Rückstellungen durch Übergang von HGB zu Solvency II in Höhe von brutto TEUR 120.267 (2021: TEUR 102.590).

### D.3. Sonstige Verbindlichkeiten

Die Sonstigen Passiva umfassen Verbindlichkeiten und nicht versicherungstechnische Rückstellungen. Die nachstehende Tabelle stellt die Bilanzpositionen der Sonstigen Passiva nach HGB und Solvency II gegenüber.

Sonstige Passiva	Solvency II Wert (in TEUR)	HGB Wert (in TEUR)	Differenz (in TEUR)
Provisions other than technical provisions	2.110	2.110	0
Pension benefit obligations	1.586	1.958	372
Deposits from reinsurers	86.432	86.432	0
Deferred tax liabilities	9.508	0	-9.508
Insurance & intermediaries payables	0	5.239	5.239
Reinsurance payables	0	958	958
Payables (trade, not insurance)	4.136	4.136	0

Pensionsrückstellungen sind nach IAS 19 zu bewerten. Die Bewertung der Pensionsrückstellungen für Direktzusagen erfolgt nach der PUCM-Methode.

Für die Depotverbindlichkeiten aus dem in Rückdeckung gegebenen Versicherungsgeschäft werden HGB Werte übernommen, die den IFRS-Werten entsprechen.

Passive latente Steuern werden in der Solvency II Bilanz in Abhängigkeit von den Umbewertungsdifferenzen zwischen HGB und Solvency II und des nachhaltig erwarteten Steuersatzes angesetzt.

Durch die signifikanten Wertveränderungen der Kapitalanlagen im Jahr 2022 durch den Zinsanstieg kam es parallel zu einem erheblichen Rückgang der auszuweisenden passiven latenten Steuern.

Die Abrechnungsverbindlichkeiten aus Rückversicherung, wie auch die Verbindlichkeiten aus dem selbst abgeschlossenen Versicherungsgeschäft, soweit diese jeweils nicht überfällig sind, werden in der Solvency II Bilanz auf Null gesetzt, da die entsprechenden Cashflows bereits in der Modellierung des Best Estimate bzw. der Einforderbaren Beträge aus Rückversicherung enthalten sind.

Für die Verbindlichkeiten (Handel, nicht Versicherung) werden HGB Werte übernommen, die den IFRS-Werten entsprechen. Verbindlichkeiten werden überwiegend zu fortgeführten Anschaffungskosten bewertet. Die fortgeführten Anschaffungskosten entsprechen dem Nennwert oder Rückzahlungsbetrag der Verbindlichkeit.

#### **D.4. Alternative Bewertungsmethoden**

Findet keine Anwendung, daher liegen keine Informationen vor.

#### **D.5. Sonstige Angaben**

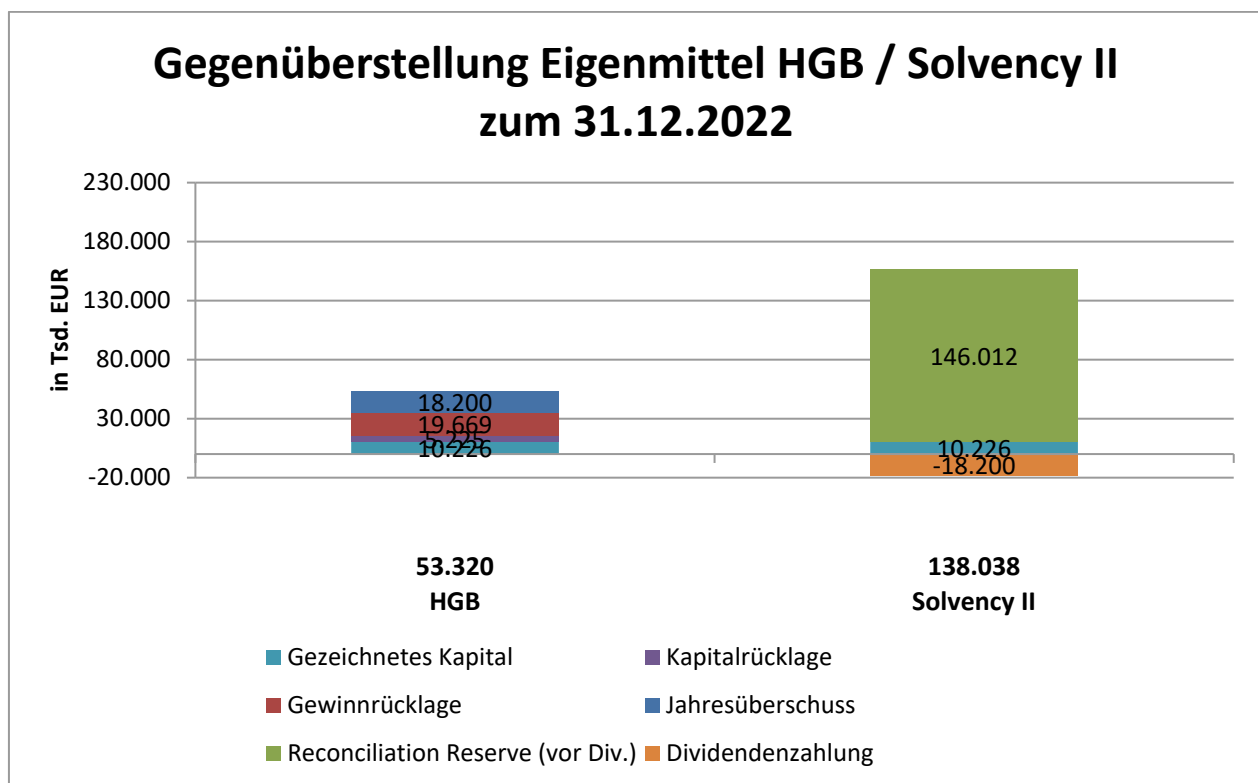
Es liegen keine zusätzlichen Informationen vor, die über oben genannte Ausführungen hinaus zu berichten sind.

## E. Kapitalmanagement

### E.1. Eigenmittel

Ziel des Eigenkapitalmanagements ist es, die nachhaltige und langfristige Solvabilität des Unternehmens unter Erzielung ausschüttungsfähiger Erträge und jederzeitiger Erfüllung aller Verpflichtungen gegenüber den Versicherungsnehmern sicherzustellen. Ein weiteres Ziel ist es, eine effiziente Eigenmittelstruktur unter dem Gesichtspunkt anzustreben, Kapitalkosten zu reduzieren und gegebenenfalls Anerkennung der erforderlichen Eigenkapitalinstrumente zu erreichen.

In folgender Abbildung sind die Eigenmittel nach HGB und Solvency II gegenübergestellt:



Bei den Eigenmitteln nach Solvency II handelt es sich ausschließlich um Basiseigenmittel im Sinne des Artikel 88 der Rahmenrichtlinie („L1“). Ergänzende Eigenmittel wurden nicht angesetzt.

Im Folgenden werden die wesentlichen Abweichungen zwischen den Eigenmitteln nach HGB und Solvency II dargestellt.

Unter HGB wird eine Kapitalrücklage im Sinne von § 272 Abs. 2 HGB in Höhe von TEUR 5.225 ausgewiesen. Unter Solvency II wird die gesamte Kapitalrücklage ebenso wie die Gewinnrücklage

unter der Reconciliation Reserve ausgewiesen. Darüber hinaus setzt sich die Reconciliation Reserve insbesondere aus den folgenden Positionen zusammen:

- Anpassungen durch die Neubewertung der Vermögenswerte
- Anpassungen durch die Neubewertung der versicherungstechnischen Rückstellungen
- den Saldo aus allen aus der Neubewertung resultierenden ökonomischen latenten Steuerpositionen.

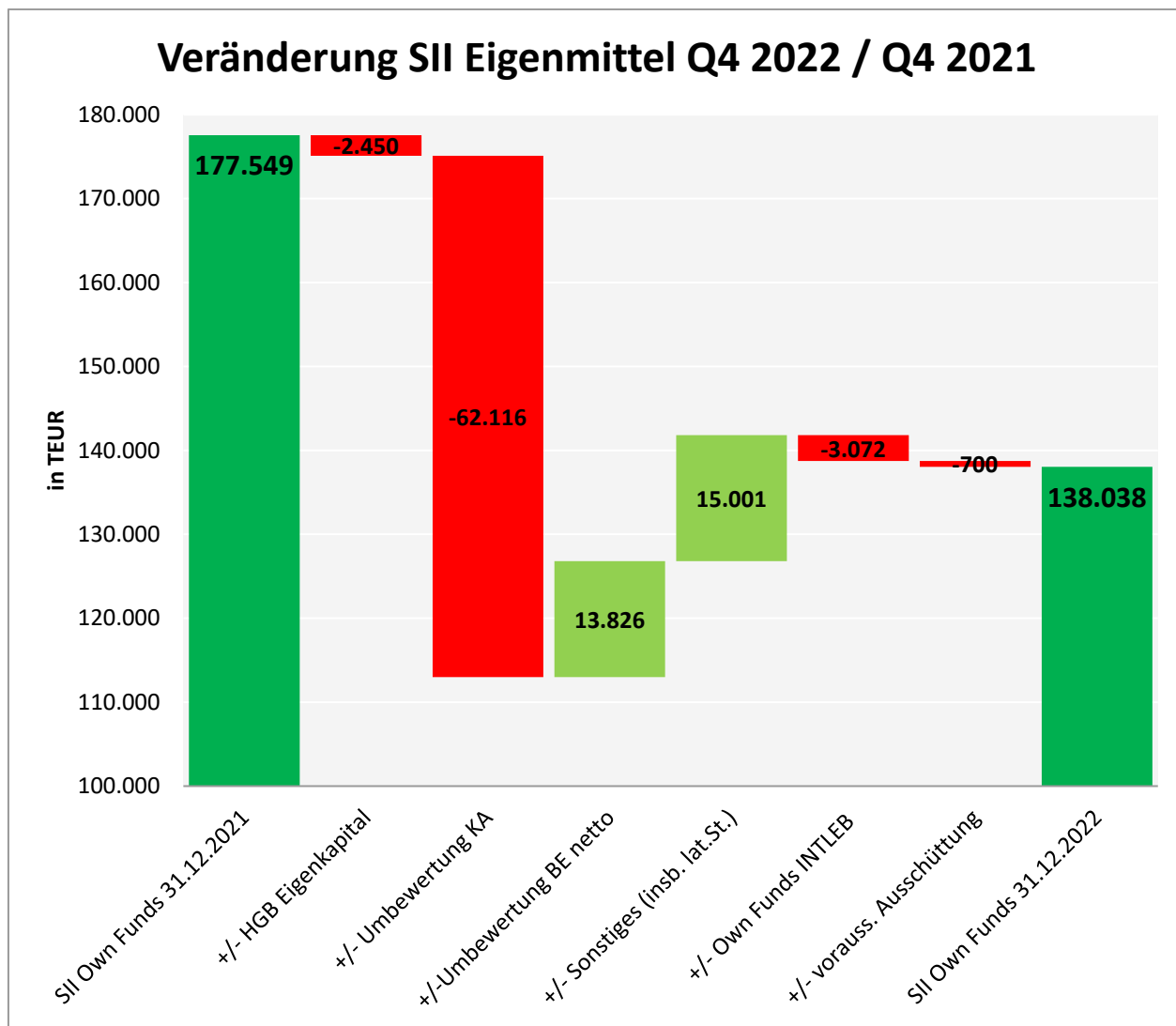
Die Reconciliation Reserve errechnet sich wie folgt:

Überschuss der Vermögenswerte über die Verbindlichkeiten	TEUR 156.238
Abzgl. geplante Dividende (für Geschäftsjahr 2022)	TEUR 18.200
Abzgl. Andere Basiseigenmittel:	
<i>Grundkapital</i>	TEUR 10.226
<b>Reconciliation Reserve</b>	<b>TEUR 127.812</b>

In den ausgewiesenen Eigenmitteln unter Solvency II ist die zum Zeitpunkt der Aufstellung der Marktwertbilanz vorgesehene Dividende in Höhe von TEUR 18.200 („foreseeable dividend/distribution“) als Abzugsposten berücksichtigt.

Die Eigenmittel sind vollständig als Tier 1 (unbeschränkt) klassifiziert. Die Klassifizierung der Eigenmittel erfolgte hierbei gem. den Bestimmungen der Level 2 Implementing Measures („L2“).

Die Veränderung der verfügbaren Eigenmittel im Geschäftsjahr 2022 ist aus der nachfolgenden Grafik ersichtlich:



Wesentliche Treiber waren die zinsgetriebenen Rückgänge der Marktwerte der Kapitalanlagen im Verlauf des Jahres 2022 sowie in vergleichsweise geringem Umfang entlastende Effekte in den versicherungstechnischen Rückstellungen durch den Zinsanstieg (insb. bei Unfallrenten).

### Eigenkapitalmanagement

Im Hinblick auf

- (i) die enge Einbindung der InterRisk in den VIG Konzern,
- (ii) die deutlich ausreichende Eigenmittelausstattung und zufriedenstellende Solvabilitätssituation, ermittelt anhand der quartalsweisen Berechnungen zu den jeweiligen Bewertungsstichtagen,
- (iii) die daraus ableitbare hohe Risikotragfähigkeit sowie
- (iv) die sehr einfache Eigenmittelstruktur der InterRisk (ausschließlich Tier 1)

erfolgt das Eigenkapitalmanagement derzeit über die laufende Beobachtung und Berichterstattung der Solvabilitätssituation in den regulatorisch vorgesehenen Abständen sowie

der Risikotragfähigkeit im Rahmen des ORSA Prozesses. Dies schließt insbesondere die Entwicklung der Solvency II Eigenmittel anhand der geplanten zukünftigen Ergebnisse und Ausschüttungen ein.

Darüber hinaus sind auf absehbare Zeit keine spezifischen Eigenkapitalmaßnahmen vorgesehen, insbesondere keine Emission von Tier 2 oder Tier 3 Instrumenten. Es bestehen daher derzeit auch keine unternehmensinternen Regelungen für solche Transaktionen.

Sollten in der Zukunft aus Solvabilitäts- oder anderen strategischen Gründen spezifische Eigenkapitalmaßnahmen geplant und durchgeführt werden, erfolgt dies grundsätzlich anhand der geltenden Vorgaben der Gruppe.

## E.2. Solvenzkapitalanforderung und Mindestkapitalanforderung

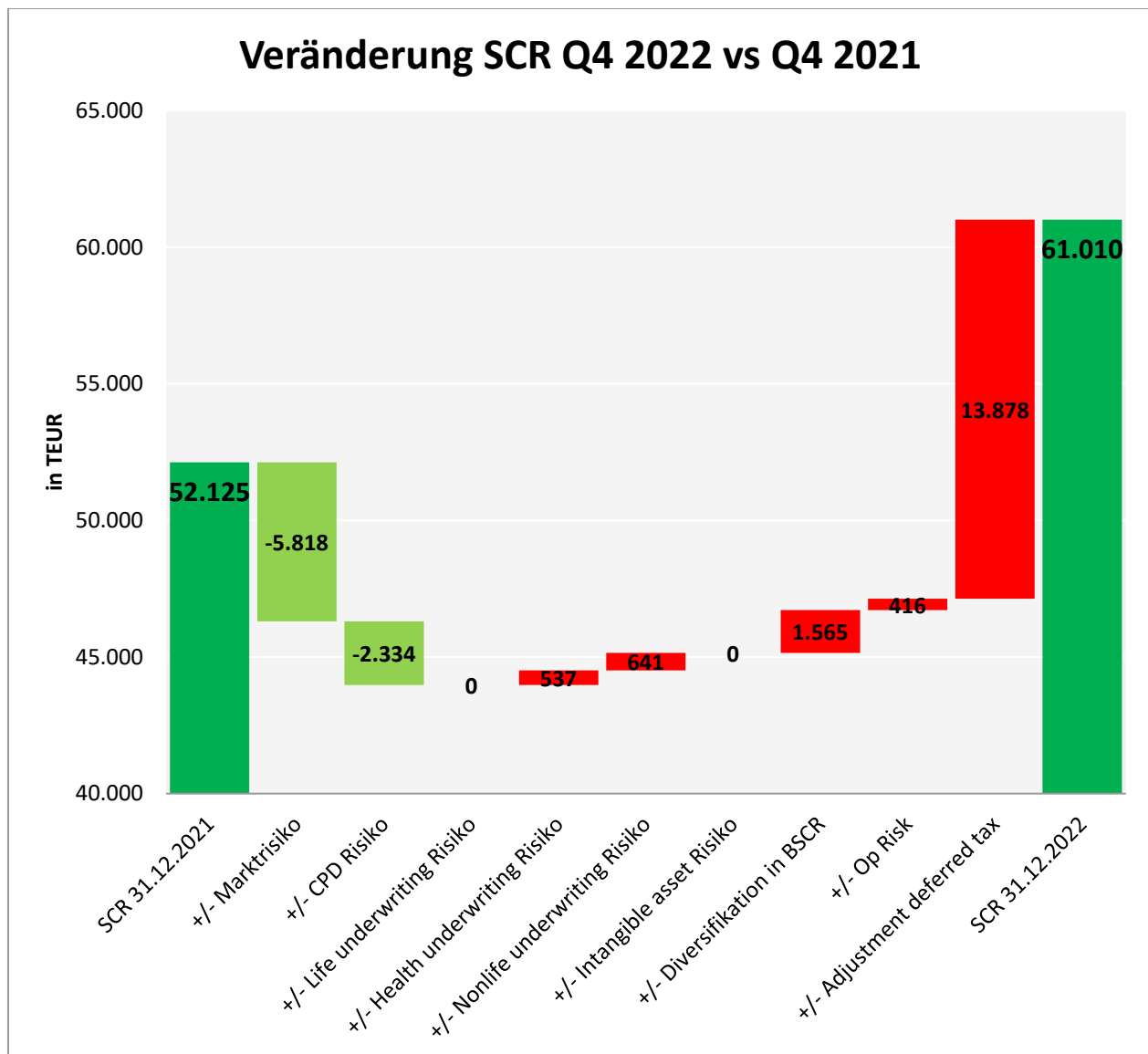
Zur Berechnung des Solvenzkapitalanforderung (SCR) wird für die InterRisk die Standardformel verwendet. Basierend auf den festgelegten Annahmen ergibt sich das SCR aus den Basissolvvenzkapitalanforderungen (bestehend aus Risikomodulen zu Markt-, versicherungstechnischen und Ausfallrisiken), den Kapitalanforderungen für das operationelle Risiko und Anpassungen für die Verlustausgleichsfähigkeiten von latenten Steuern. Neben dem SCR wird für die InterRisk eine Mindestkapitalanforderung (MCR) berechnet aus einer absoluten Untergrenze und einem linearen MCR, das sich in einem Korridor von 25 % bis 45 % des SCR bewegt. In die Berechnung des linearen MCRs gehen im Wesentlichen Netto-Rückstellungen und Nettobeiträge ein.

Bei den Berechnungen wurden keine unternehmensspezifischen Parameter verwendet. Die SCR-Ergebnisse für die einzelnen Risikomodule, sowie das MCR stellen sich wie folgt dar:

<b>Überblick Aufsichtsrechtliche Kapitalanforderungen der InterRisk (EUR Tsd)</b>	<b>2022</b>
vt. Risiko Nichtleben	31.584
vt. Risiko Kranken (HNSLT und HSLT)	21.207
Marktrisiko	40.041
Ausfallrisiko	2.807
<b>Summe undiversifiziertes SCR</b>	<b>95.640</b>
Diversifikation zwischen Risikoarten	-30.141
<b>Summe diversifiziertes SCR (BSCR)</b>	<b>65.498</b>
Operationelles Risiko	5.020
Risikominderung durch latente Steuern	-9.508
<b>SCR nach Risikominderung</b>	<b>61.010</b>
Anrechenbare Eigenmittel	138.038
<b>Aufsichtsrechtliche Solvenzquote</b>	<b>226%</b>
<b>MCR</b>	<b>16.984</b>



Die Veränderung der aufsichtsrechtlichen Kapitalanforderung im Geschäftsjahr 2022 ist aus der nachfolgenden Grafik ersichtlich:



Treiber der Veränderungen war insbesondere der signifikante Rückgang der risikomindernden Wirkung aus latenten Steuern. Dies folgt der aus der erläuterten Veränderung der relevanten Bilanzpositionen (Marktwerte Kapitalanlagen) und dem damit zusammenhängenden deutlichen

Rückgang der ausgewiesenen passiven latenten Steuern, welche direkt das Risikominderungspotential darstellen.

Die Rückgänge des Marktrisikos bzw. der Counterparty-Risikos ergeben sich aus rückläufigen Marktwerten. Alle anderen Module sind im Jahresvergleich nur geringfügig verändert.

### **E.3. Verwendung des durationsbasierten Untermoduls Aktienrisiko bei der Berechnung der Solvenzkapitalanforderung**

Der durationsbasierte Ansatz beim Aktienrisiko wurde nicht verwendet.

### **E.4. Unterschiede zwischen der Standardformel und etwa verwendeten internen Modellen**

Es wurde kein internes Modell im Berichtszeitraum beantragt oder verwendet.

### **E.5. Nichteinhaltung der Mindestkapitalanforderung und Nichteinhaltung der Solvenzkapitalanforderung**

Zum Bilanzstichtag sowie während des Berichtszeitraumes lag jederzeit eine ausreichende Bedeckung des SCR sowie MCR vor. Gegenwärtig sind keine Risiken bekannt, die zu einer Nichteinhaltung der Solvenzkapitalanforderung oder Mindestkapitalanforderung führen.

### **E.6. Sonstige Angaben**

Es liegen keine zusätzlichen Informationen vor, die über oben genannte Ausführungen hinaus zu berichten sind.

## Abkürzungsverzeichnis

ALM	Asset Liability Management
AR	Aufsichtsrat
Art.	Artikel
BaFin	Bundesanstalt für Finanzdienstleistungsaufsicht
BE	Best Estimate
BR	Beirat
CMS	Compliance Management System
	Deferred tax asset
DTA	
DTL	Deferred tax liability
EIOPA	European Insurance and Occupational Pensions Authority
EU	Europäische Union
GDV	Gesamtverband der deutschen Versicherungswirtschaft
HGB	Handelsgesetzbuch
IAS	International Accounting Standards
IFRS	International Financial Reporting Standards
IGS	Integriertes Gesamtsystem
IKS	Internes Kontrollsystem
iVg	Immaterielle Vermögensgegenstände
L1	Level I Richtlinie 2009/138/EG
L2	Delegierte Level II Rechtsakte
MCR	Minimum Capital Requirement
MIS	Management Information System
n.F.	neue Fassung
ORSA	Own Risk and Solvency Assessment
QRT	Quantitative Reporting Template
RM	Risikomanagement
RVG	Rechtsanwaltsvergütungsgesetz
SCR	Solvency Capital Requirement

SII	Solvency II
T€	Tausend Euro
ÜbschV	Überschussverordnung
USP	Unternehmensspezifische Parameter
VAG	Versicherungsaufsichtsgesetz
vt.	versicherungstechnisch
VU	Versicherungsunternehmen

## Anhang I (in Tsd.)

### S.02.01.02

#### Bilanz

Solvabilität-II-Wert
----------------------

Vermögenswerte		C0010
Immaterielle Vermögenswerte	R0030	
Latente Steueransprüche	R0040	
Überschuss bei den Altersversorgungsleistungen	R0050	
Immobilien, Sachanlagen und Vorräte für den Eigenbedarf	R0060	533
Anlagen (außer Vermögenswerten für indexgebundene und fondsgebundene Verträge)	R0070	335.289
Immobilien (außer zur Eigennutzung)	R0080	
Anteile an verbundenen Unternehmen, einschließlich Beteiligungen	R0090	48.533
Aktien	R0100	12.244
Aktien – notiert	R0110	8.327
Aktien – nicht notiert	R0120	3.917
Anleihen	R0130	253.419
Staatsanleihen	R0140	62.879
Unternehmensanleihen	R0150	190.540
Strukturierte Schuldtitel	R0160	0
Besicherte Wertpapiere	R0170	
Organismen für gemeinsame Anlagen	R0180	14.593
Derivate	R0190	
Einlagen außer Zahlungsmitteläquivalenten	R0200	6.500
Sonstige Anlagen	R0210	
Vermögenswerte für index- und fondsgebundene Verträge	R0220	
Darlehen und Hypotheken	R0230	6.121
Policendarlehen	R0240	0
Darlehen und Hypotheken an Privatpersonen	R0250	
Sonstige Darlehen und Hypotheken	R0260	6.121
Einforderbare Beträge aus Rückversicherungsverträgen von:	R0270	101.661
Nichtlebensversicherungen und nach Art der Nichtlebensversicherung betriebenen Krankenversicherungen	R0280	82.630
Nichtlebensversicherungen außer Krankenversicherungen	R0290	20.530
nach Art der Nichtlebensversicherung betriebenen Krankenversicherungen	R0300	62.101
Krankenversicherungen außer Krankenversicherungen und fonds- und indexgebundenen Versicherungen	R0310	19.031
nach Art der Lebensversicherung betriebenen Krankenversicherungen	R0320	19.031
Versicherungen	R0330	
Lebensversicherungen, fonds- und indexgebunden	R0340	
Depotforderungen	R0350	
Forderungen gegenüber Versicherungen und Vermittlern	R0360	
Forderungen gegenüber Rückversicherern	R0370	
Forderungen (Handel, nicht Versicherung)	R0380	8.581
Eigene Anteile (direkt gehalten)	R0390	
In Bezug auf Eigenmittelbestandteile fällige Beträge oder ursprünglich eingeforderte, aber noch nicht eingezahlte Mittel	R0400	
Zahlungsmittel und Zahlungsmitteläquivalente	R0410	6.202
Sonstige nicht an anderer Stelle ausgewiesene Vermögenswerte	R0420	76
<b>Vermögenswerte insgesamt</b>	<b>R0500</b>	<b>458.462</b>

## Anhang I (in Tsd.)

### S.02.01.02

#### Bilanz

Solvabilität-II-Wert
----------------------

Verbindlichkeiten		<b>C0010</b>
Versicherungstechnische Rückstellungen – Nichtlebensversicherung	<b>R0510</b>	170.346
Versicherungstechnische Rückstellungen – Nichtlebensversicherung (außer Krankenversicherung)	<b>R0520</b>	80.999
Versicherungstechnische Rückstellungen als Ganzes berechnet	<b>R0530</b>	
Bester Schätzwert	<b>R0540</b>	76.184
Risikomarge	<b>R0550</b>	4.815
Versicherungstechnische Rückstellungen – Krankenversicherung (nach Art der Nichtlebensversicherung)	<b>R0560</b>	89.347
Versicherungstechnische Rückstellungen als Ganzes berechnet	<b>R0570</b>	
Bester Schätzwert	<b>R0580</b>	87.565
Risikomarge	<b>R0590</b>	1.782
Versicherungstechnische Rückstellungen – Lebensversicherung (außer fonds- und indexgebundenen Versicherungen)	<b>R0600</b>	25.405
Versicherungstechnische Rückstellungen – Krankenversicherung (nach Art der Lebensversicherung)	<b>R0610</b>	25.405
Versicherungstechnische Rückstellungen als Ganzes berechnet	<b>R0620</b>	
Bester Schätzwert	<b>R0630</b>	23.858
Risikomarge	<b>R0640</b>	1.547
Versicherungstechnische Rückstellungen – Lebensversicherung (außer Krankenversicherungen und fonds- und indexgebundenen Versicherungen)	<b>R0650</b>	
Versicherungstechnische Rückstellungen als Ganzes berechnet	<b>R0660</b>	
Bester Schätzwert	<b>R0670</b>	
Risikomarge	<b>R0680</b>	
Versicherungstechnische Rückstellungen – fonds- und indexgebundene Versicherungen	<b>R0690</b>	
Versicherungstechnische Rückstellungen als Ganzes berechnet	<b>R0700</b>	
Bester Schätzwert	<b>R0710</b>	
Risikomarge	<b>R0720</b>	
Eventualverbindlichkeiten	<b>R0740</b>	
Andere Rückstellungen als versicherungstechnische Rückstellungen	<b>R0750</b>	2.110
Rentenzahlungsverpflichtungen	<b>R0760</b>	1.586
Depotverbindlichkeiten	<b>R0770</b>	86.432
Latente Steuerschulden	<b>R0780</b>	9.508
Derivate	<b>R0790</b>	
Verbindlichkeiten gegenüber Kreditinstituten	<b>R0800</b>	
Finanzielle Verbindlichkeiten außer Verbindlichkeiten gegenüber Kreditinstituten	<b>R0810</b>	2.701
Verbindlichkeiten gegenüber Versicherungen und Vermittlern	<b>R0820</b>	
Verbindlichkeiten gegenüber Rückversicherern	<b>R0830</b>	
Verbindlichkeiten (Handel, nicht Versicherung)	<b>R0840</b>	4.136
Nachrangige Verbindlichkeiten	<b>R0850</b>	
Nicht in den Basiseigenmitteln aufgeführte nachrangige Verbindlichkeiten	<b>R0860</b>	
In den Basiseigenmitteln aufgeführte nachrangige Verbindlichkeiten	<b>R0870</b>	
Sonstige nicht an anderer Stelle ausgewiesene Verbindlichkeiten	<b>R0880</b>	
<b>Verbindlichkeiten insgesamt</b>	<b>R0900</b>	302.223
<b>Überschuss der Vermögenswerte über die Verbindlichkeiten</b>	<b>R1000</b>	156.238

## Anhang I (in Tsd.)

## S.05.01.02

## Prämien, Forderungen und Aufwendungen nach Geschäftsbereichen

Geschäftsbereich für: Nichtlebensversicherungs- und Rückversicherungsverpflichtungen (Direktversicherungsgeschäft und in Rückdeckung übernommenes proportionales Geschäft)									
	Krankheits-kosten- versicherung	Einkommens- ersatz- versicherung	Arbeitsunfall- versicherung	Kraftfahrzeug- haftpflicht- versicherung	Sonstige Kraftfahrt- versicherung	See-, Luftfahrt- und Transport- versicherung	Feuer- und andere Sach- versicherungen	Allgemeine Haftpflicht- versicherung	Kredit- und Kautions- versicherung
	C0010	C0020	C0030	C0040	C0050	C0060	C0070	C0080	C0090
<b>Gebuchte Prämien</b>									
Brutto – Direktversicherungsgeschäft	R0110	77.900					52.885	9.419	
Brutto – in Rückdeckung übernommenes proportionales Geschäft	R0120	0					0	0	
Brutto – in Rückdeckung übernommenes nichtproportionales Geschäft	R0130								
<b>Anteil der Rückversicherer</b>	R0140	39.423					2.744	497	
<b>Netto</b>	R0200	38.477					50.141	8.922	
<b>Verdiente Prämien</b>									
Brutto – Direktversicherungsgeschäft	R0210	77.718					52.591	9.500	
Brutto – in Rückdeckung übernommenes proportionales Geschäft	R0220	0					0	0	
Brutto – in Rückdeckung übernommenes nichtproportionales Geschäft	R0230								
<b>Anteil der Rückversicherer</b>	R0240	39.423					2.744	497	
<b>Netto</b>	R0300	38.295					49.847	9.003	
<b>Aufwendungen für Versicherungsfälle</b>									
Brutto – Direktversicherungsgeschäft	R0310	37.120					29.543	4.801	
Brutto – in Rückdeckung übernommenes proportionales Geschäft	R0320	0					0	0	
Brutto – in Rückdeckung übernommenes nichtproportionales Geschäft	R0330								
<b>Anteil der Rückversicherer</b>	R0340	18.717					6.150	8	
<b>Netto</b>	R0400	18.403					23.393	4.792	
<b>Veränderung sonstiger versicherungstechnischer Rückstellungen</b>									
Brutto – Direktversicherungsgeschäft	R0410	-15					5.394	-2	
Brutto – in Rückdeckung übernommenes proportionales Geschäft	R0420	0					0	0	
Brutto – in Rückdeckung übernommenes nichtproportionales Geschäft	R0430								
<b>Anteil der Rückversicherer</b>	R0440	-3					-2		
<b>Netto</b>	R0500	-12					5.396	-2	
<b>Angefallene Aufwendungen</b>	R0550	6.912					19.078	3.072	
<b>Sonstige Aufwendungen</b>	R1200								
<b>Gesamtaufwendungen</b>	R1300								

Anhang I (in Tsd.)

S.05.01.02

Prämien, Forderungen und Aufwendungen nach Geschäftsbereichen

		Geschäftsbereich für: Nichtlebensversicherungs- und Rückversicherungsverpflichtungen (Direktversicherungsgeschäft und in Rückdeckung übernommenes proportionales Geschäft)			Geschäftsbereich für: in Rückdeckung übernommenes nichtproportionales Geschäft			Gesamt	
		Rechtsschutz- versicherung	Beistand	Verschiedene finanzielle Verluste	Krankheit	Unfall	See, Luftfahrt und Transport		Sach
		C0100	C0110	C0120	C0130	C0140	C0150	C0160	C0200
<b>Gebuchte Prämien</b>									
Brutto – Direktversicherungsgeschäft	R0110								140.203
Brutto – in Rückdeckung übernommenes proportionales Geschäft	R0120								0
Brutto – in Rückdeckung übernommenes nichtproportionales Geschäft	R0130								
<b>Anteil der Rückversicherer</b>	R0140								42.664
<b>Netto</b>	R0200								97.540
<b>Verdiente Prämien</b>									
Brutto – Direktversicherungsgeschäft	R0210								139.808
Brutto – in Rückdeckung übernommenes proportionales Geschäft	R0220								0
Brutto – in Rückdeckung übernommenes nichtproportionales Geschäft	R0230								
<b>Anteil der Rückversicherer</b>	R0240								42.664
<b>Netto</b>	R0300								97.144
<b>Aufwendungen für Versicherungsfälle</b>									
Brutto – Direktversicherungsgeschäft	R0310								71.464
Brutto – in Rückdeckung übernommenes proportionales Geschäft	R0320								0
Brutto – in Rückdeckung übernommenes nichtproportionales Geschäft	R0330								
<b>Anteil der Rückversicherer</b>	R0340								24.875
<b>Netto</b>	R0400								46.589
<b>Veränderung sonstiger versicherungstechnischer Rückstellungen</b>									
Brutto – Direktversicherungsgeschäft	R0410								5.377
Brutto – in Rückdeckung übernommenes proportionales Geschäft	R0420								0
Brutto – in Rückdeckung übernommenes nichtproportionales Geschäft	R0430								
<b>Anteil der Rückversicherer</b>	R0440								-6
<b>Netto</b>	R0500								5.382
<b>Angefallene Aufwendungen</b>	R0550								29.061
<b>Sonstige Aufwendungen</b>	R1200								1.063
<b>Gesamtaufwendungen</b>	R1300								30.124



Anhang I (in Tsd.)

S.05.01.02

Prämien, Forderungen und Aufwendungen nach Geschäftsbereichen

	Geschäftsbereich für: Lebensversicherungsverpflichtungen						Lebensrückversicherungsverpflichtungen		Gesamt
	Krankenversicherung	Versicherung mit Überschussbeteiligung	Index- und fondsgebundene Versicherung	Sonstige Lebensversicherung	Renten aus Nichtlebensversicherungsverträgen und im Zusammenhang mit Krankenversicherungsverpflichtungen	Renten aus Nichtlebensversicherungsverträgen und im Zusammenhang mit anderen Versicherungsverpflichtungen (mit Ausnahme von Krankenversicherungsverpflichtungen)	Krankenrückversicherung	Lebensrückversicherung	
	C0210	C0220	C0230	C0240	C0250	C0260	C0270	C0280	C0300
<b>Gebuchte Prämien</b>									
Brutto	R1410								
Anteil der Rückversicherer	R1420								
Netto	R1500								
<b>Verdiente Prämien</b>									
Brutto	R1510								
Anteil der Rückversicherer	R1520								
Netto	R1600								
<b>Aufwendungen für Versicherungsfälle</b>									
Brutto	R1610								
Anteil der Rückversicherer	R1620								
Netto	R1700								
<b>Veränderung sonstiger versicherungstechnischer Rückstellungen</b>									
Brutto	R1710								
Anteil der Rückversicherer	R1720								
Netto	R1800								
<b>Angefallene Aufwendungen</b>	R1900								
<b>Sonstige Aufwendungen</b>	R2500								
<b>Gesamtaufwendungen</b>	R2600								

Anhang I (in Tsd.)

S.05.02.01

Prämien, Forderungen und Aufwendungen nach Ländern

	Herkunftsland	Fünf wichtigste Länder (nach gebuchten Bruttoprämien) – Nichtlebensversicherungsverpflichtungen					Gesamt – fünf wichtigste Länder und Herkunftsland	
		C0010	C0020	C0030	C0040	C0050	C0060	C0070
	R0010							
		C0080	C0090	C0100	C0110	C0120	C0130	C0140
<b>Gebuchte Prämien</b>								
Brutto – Direktversicherungsgeschäft	R0110							
Brutto – in Rückdeckung übernommenes proportionales Geschäft	R0120							
Brutto – in Rückdeckung übernommenes nichtproportionales Geschäft	R0130							
Anteil der Rückversicherer	R0140							
Netto	R0200							
<b>Verdiente Prämien</b>								
Brutto – Direktversicherungsgeschäft	R0210							
Brutto – in Rückdeckung übernommenes proportionales Geschäft	R0220							
Brutto – in Rückdeckung übernommenes nichtproportionales Geschäft	R0230							
Anteil der Rückversicherer	R0240							
Netto	R0300							
<b>Aufwendungen für Versicherungsfälle</b>								
Brutto – Direktversicherungsgeschäft	R0310							
Brutto – in Rückdeckung übernommenes proportionales Geschäft	R0320							
Brutto – in Rückdeckung übernommenes nichtproportionales Geschäft	R0330							
Anteil der Rückversicherer	R0340							
Netto	R0400							
<b>Veränderung sonstiger versicherungstechnischer Rückstellungen</b>								
Brutto – Direktversicherungsgeschäft	R0410							
Brutto – in Rückdeckung übernommenes proportionales Geschäft	R0420							
Brutto – in Rückdeckung übernommenes nichtproportionales Geschäft	R0430							
Anteil der Rückversicherer	R0440							
Netto	R0500							
<b>Angefallene Aufwendungen</b>	R0550							
<b>Sonstige Aufwendungen</b>	R1200							
<b>Gesamtaufwendungen</b>	R1300							

Anhang I (in Tsd.)

S.05.02.01

Prämien, Forderungen und Aufwendungen nach Ländern

	Herkunftsland	Fünf wichtigste Länder (nach gebuchten Bruttoprämien) – Lebensversicherungsverpflichtungen					Gesamt – fünf wichtigste Länder und Herkunftsland	
		C0150	C0160	C0170	C0180	C0190		C0200
	R1400							
		C0220	C0230	C0240	C0250	C0260	C0270	C0280
<b>Gebuchte Prämien</b>								
Brutto	R1410							
Anteil der Rückversicherer	R1420							
Netto	R1500							
<b>Verdiente Prämien</b>								
Brutto	R1510							
Anteil der Rückversicherer	R1520							
Netto	R1600							
<b>Aufwendungen für Versicherungsfälle</b>								
Brutto	R1610							
Anteil der Rückversicherer	R1620							
Netto	R1700							
<b>Veränderung sonstiger versicherungstechnischer Rückstellungen</b>								
Brutto	R1710							
Anteil der Rückversicherer	R1720							
Netto	R1800							
<b>Angefallene Aufwendungen</b>	R1900							
<b>Sonstige Aufwendungen</b>	R2500							
<b>Gesamtaufwendungen</b>	R2600							

Anhang I (in Tsd.)

S.12.01.02

Versicherungstechnische Rückstellungen in der Lebensversicherung und in der nach Art der Lebensversicherung betriebenen Krankenversicherung

		Index- und fondsgebundene Versicherung			Sonstige Lebensversicherung			Renten aus Nichtlebensversicherungs-verträgen und im Zusammenhang mit anderen Versicherungsverpflichtungen (mit Ausnahme von Krankenversicherungsverpflichtungen)	In Rückdeckung übernommenes Geschäft	Gesamt (Lebensversicherung außer Krankenversicherung, einschl. fondsgebundenes Geschäft)
		C0020	C0030	Verträge ohne Optionen und Garantien C0040	Verträge mit Optionen oder Garantien C0050	C0060	Verträge ohne Optionen und Garantien C0070			
<b>Versicherungstechnische Rückstellungen als Ganzes berechnet</b>	<b>R0010</b>									
Gesamthöhe der einforderbaren Beträge aus Rückversicherungsverträgen/gegenüber Zweckgesellschaften und Finanzrückversicherungen nach der Anpassung für erwartete Verluste aufgrund von Gegenparteiausfällen bei versicherungstechnischen Rückstellungen als Ganzes berechnet	<b>R0020</b>									
<b>Versicherungstechnische Rückstellungen berechnet als Summe aus bestem Schätzwert und Risikomarge</b>										
<b>Bester Schätzwert</b>										
<b>Bester Schätzwert (brutto)</b>	<b>R0030</b>									
Gesamthöhe der einforderbaren Beträge aus Rückversicherungsverträgen/gegenüber Zweckgesellschaften und Finanzrückversicherungen nach der Anpassung für erwartete Verluste aufgrund von Gegenparteiausfällen	<b>R0080</b>									
Bester Schätzwert abzüglich der einforderbaren Beträge aus Rückversicherungsverträgen/ gegenüber Zweckgesellschaften und Finanzrückversicherungen – gesamt	<b>R0090</b>									
<b>Risikomarge</b>	<b>R0100</b>									
<b>Betrag bei Anwendung der Übergangs- maßnahme bei versicherungstechnischen Rückstellungen</b>										
Versicherungstechnische Rückstellungen als Ganzes berechnet	<b>R0110</b>									
Bester Schätzwert	<b>R0120</b>									
Risikomarge	<b>R0130</b>									
<b>Versicherungstechnische Rückstellungen – gesamt</b>	<b>R0200</b>									

Anhang I (in Tsd.)

S.12.01.02

Versicherungstechnische Rückstellungen in der Lebensversicherung und in der nach Art der Lebensversicherung betriebenen Krankenversicherung

		Krankenversicherung (Direktversicherungsgeschäft)		Renten aus Nichtlebensversicherungsverträgen und im Zusammenhang mit Krankenversicherungsverpflichtungen	Krankenrückversicherung (in Rückdeckung übernommenes Geschäft)	Gesamt (Krankenversicherung nach Art der Lebensversicherung)	
		Verträge ohne Optionen und Garantien	Verträge mit Optionen oder Garantien				
		C0160	C0170	C0180	C0190	C0200	C0210
<b>Versicherungstechnische Rückstellungen als Ganzes berechnet</b>	<b>R0010</b>						
Gesamthöhe der einforderbaren Beträge aus Rückversicherungsverträgen/gegenüber Zweckgesellschaften und Finanzrückversicherungen nach der Anpassung für erwartete Verluste aufgrund von Gegenparteiausfällen bei versicherungstechnischen Rückstellungen als Ganzes berechnet	<b>R0020</b>						
<b>Versicherungstechnische Rückstellungen berechnet als Summe aus bestem Schätzwert und Risikomarge</b>							
<b>Bester Schätzwert</b>							
<b>Bester Schätzwert (brutto)</b>	<b>R0030</b>				23.858		23.858
Gesamthöhe der einforderbaren Beträge aus Rückversicherungsverträgen/gegenüber Zweckgesellschaften und Finanzrückversicherungen nach der Anpassung für erwartete Verluste aufgrund von Gegenparteiausfällen	<b>R0080</b>				19.031		19.031
Bester Schätzwert abzüglich der einforderbaren Beträge aus Rückversicherungsverträgen/ gegenüber Zweckgesellschaften und Finanzrückversicherungen – gesamt	<b>R0090</b>				4.827		4.827
<b>Risikomarge</b>	<b>R0100</b>				1.547		1.547
<b>Betrag bei Anwendung der Übergangsmaßnahme bei versicherungstechnischen Rückstellungen</b>							
Versicherungstechnische Rückstellungen als Ganzes berechnet	<b>R0110</b>						
Bester Schätzwert	<b>R0120</b>						
Risikomarge	<b>R0130</b>						
<b>Versicherungstechnische Rückstellungen – gesamt</b>	<b>R0200</b>				25.405		25.405

Anhang I (in Tsd.)

S.17.01.02

Versicherungstechnische Rückstellungen – Nichtlebensversicherung

		Direktversicherungsgeschäft und in Rückdeckung übernommenes proportionales Geschäft								
		Krankheits- kosten- versicherung	Einkommens- ersatz- versicherung	Arbeitsunfall- versicherung	Kraftfahrzeug- haftpflicht- versicherung	Sonstige Kraftfahrt- versicherung	See-, Luftfahrt- und Transport- versicherung	Feuer- und andere Sach- versicherungen	Allgemeine Haftpflicht- versicherung	Kredit- und Kautions- versicherung
		C0020	C0030	C0040	C0050	C0060	C0070	C0080	C0090	C0100
<b>Versicherungstechnische Rückstellungen als Ganzes berechnet</b>	<b>R0010</b>									
Gesamthöhe der einforderbaren Beträge aus Rückversicherungsverträgen/gegenüber Zweckgesellschaften und Finanzrückversicherungen nach der Anpassung für erwartete Verluste aufgrund von Gegenparteiausfällen bei versicherungstechnischen Rückstellungen als Ganzes berechnet	<b>R0050</b>									
<b>Versicherungstechnische Rückstellungen berechnet als Summe aus bestem Schätzwert und Risikomarge</b>										
<b>Bester Schätzwert</b>										
Prämienrückstellungen										
Brutto	<b>R0060</b>		-4.099					12.511	793	
Gesamthöhe der einforderbaren Beträge aus Rückversicherungen/gegenüber Zweckgesellschaften und Finanzrückversicherungen nach der Anpassung für erwartete Verluste aufgrund von Gegenparteiausfällen	<b>R0140</b>		-6.510					1.909	10	
Bester Schätzwert (netto) für Prämienrückstellungen	<b>R0150</b>		2.411					10.602	783	
<b>Schadenrückstellungen</b>										
Brutto	<b>R0160</b>		91.664					49.981	12.900	
Gesamthöhe der einforderbaren Beträge aus Rückversicherungen/gegenüber Zweckgesellschaften und Finanzrückversicherungen nach der Anpassung für erwartete Verluste aufgrund von Gegenparteiausfällen	<b>R0240</b>		68.611					17.754	857	
Bester Schätzwert (netto) für Schadenrückstellungen	<b>R0250</b>		23.053					32.227	12.043	
<b>Bester Schätzwert gesamt – brutto</b>	<b>R0260</b>		87.565					62.492	13.692	
<b>Bester Schätzwert gesamt – netto</b>	<b>R0270</b>		25.464					42.829	12.826	
<b>Risikomarge</b>	<b>R0280</b>		1.782					3.792	1.023	
<b>Betrag bei Anwendung der Übergangsmaßnahme bei versicherungstechnischen Rückstellungen</b>										
Versicherungstechnische Rückstellungen als Ganzes berechnet	<b>R0290</b>									
Bester Schätzwert	<b>R0300</b>									
Risikomarge	<b>R0310</b>									

Anhang I (in Tsd.)

S.17.01.02

Versicherungstechnische Rückstellungen –Nichtlebensversicherung

Direktversicherungsgeschäft und in Rückdeckung übernommenes proportionales Geschäft									
	Krankheits- kosten- versicherung	Einkommens- ersatz- versicherung	Arbeitsunfall- versicherung	Kraftfahrzeug- haftpflicht- versicherung	Sonstige Kraftfahrt- versicherung	See-, Luftfahrt- und Transport- versicherung	Feuer- und andere Sach- versicherungen	Allgemeine Haftpflicht- versicherung	Kredit- und Kautions- versicherung
	C0020	C0030	C0040	C0050	C0060	C0070	C0080	C0090	C0100
<b>Versicherungstechnische Rückstellungen – gesamt</b>									
Versicherungstechnische Rückstellungen – gesamt	<b>R0320</b>	89.347					66.284	14.715	
Einforderbare Beträge aus Rückversicherungen/gegenüber Zweckgesellschaften und Finanzrückversicherungen nach der Anpassung für erwartete Verluste aufgrund von Gegenpartei ausfällen – gesamt	<b>R0330</b>	62.101					19.663	866	
Versicherungstechnische Rückstellungen abzüglich der einforderbaren Beträge aus Rückversicherungen/gegenüber Zweckgesellschaften und Finanzrückversicherungen – gesamt	<b>R0340</b>	27.246					46.621	13.848	

Anhang I (in Tsd.)

S.17.01.02

Versicherungstechnische Rückstellungen –Nichtlebensversicherung

		Direktversicherungsgeschäft und in Rückdeckung übernommenes proportionales Geschäft			In Rückdeckung übernommenes nichtproportionales Geschäft			Nichtlebensversicherungsverpflichtungen gesamt	
		Rechtsschutzversicherung	Beistand	Verschiedene finanzielle Verluste	Nicht-proportionale Krankenrückversicherung	Nicht-proportionale Unfallrückversicherung	Nicht-proportionale See-, Luftfahrt- und Transportrückversicherung		Nicht-proportionale Sachrückversicherung
		C0110	C0120	C0130	C0140	C0150	C0160	C0170	C0180
<b>Versicherungstechnische Rückstellungen als Ganzes berechnet</b>	<b>R0010</b>								
Gesamthöhe der einforderbaren Beträge aus Rückversicherungsverträgen/gegenüber Zweckgesellschaften und Finanzrückversicherungen nach der Anpassung für erwartete Verluste aufgrund von Gegenparteiausfällen bei versicherungstechnischen Rückstellungen als Ganzes berechnet	<b>R0050</b>								
<b>Versicherungstechnische Rückstellungen berechnet als Summe aus bestem Schätzwert und Risikomarge</b>									
<b>Bester Schätzwert</b>									
Prämienrückstellungen									
Brutto	<b>R0060</b>								9.204
Gesamthöhe der einforderbaren Beträge aus Rückversicherungen/gegenüber Zweckgesellschaften und Finanzrückversicherungen nach der Anpassung für erwartete Verluste aufgrund von Gegenparteiausfällen	<b>R0140</b>								-4.591
Bester Schätzwert (netto) für Prämienrückstellungen	<b>R0150</b>								13.796
<b>Schadenrückstellungen</b>									
Brutto	<b>R0160</b>								154.545
Gesamthöhe der einforderbaren Beträge aus Rückversicherungen/gegenüber Zweckgesellschaften und Finanzrückversicherungen nach der Anpassung für erwartete Verluste aufgrund von Gegenparteiausfällen	<b>R0240</b>								87.222
Bester Schätzwert (netto) für Schadenrückstellungen	<b>R0250</b>								67.323
<b>Bester Schätzwert gesamt – brutto</b>	<b>R0260</b>								163.749
<b>Bester Schätzwert gesamt – netto</b>	<b>R0270</b>								81.119
<b>Risikomarge</b>	<b>R0280</b>								6.597
<b>Betrag bei Anwendung der Übergangsmaßnahme bei versicherungstechnischen Rückstellungen</b>									
Versicherungstechnische Rückstellungen als Ganzes berechnet	<b>R0290</b>								
Bester Schätzwert	<b>R0300</b>								
Risikomarge	<b>R0310</b>								



Anhang I (in Tsd.)

S.17.01.02

Versicherungstechnische Rückstellungen –Nichtlebensversicherung

	Direktversicherungsgeschäft und in Rückdeckung übernommenes proportionales Geschäft			In Rückdeckung übernommenes nichtproportionales Geschäft			Nichtlebensversicherungsverpflichtungen gesamt	
	Rechtsschutzversicherung	Beistand	Verschiedene finanzielle Verluste	Nicht-proportionale Krankenrückversicherung	Nicht-proportionale Unfallrückversicherung	Nicht-proportionale See-, Luftfahrt- und Transportrückversicherung		Nicht-proportionale Sachrückversicherung
	C0110	C0120	C0130	C0140	C0150	C0160	C0170	C0180
<b>Versicherungstechnische Rückstellungen – gesamt</b>								
Versicherungstechnische Rückstellungen – gesamt	<b>R0320</b>							170.346
Einforderbare Beträge aus Rückversicherungen/gegenüber Zweckgesellschaften und Finanzrückversicherungen nach der Anpassung für erwartete Verluste aufgrund von Gegenparteiausfällen – gesamt	<b>R0330</b>							82.630
Versicherungstechnische Rückstellungen abzüglich der einforderbaren Beträge aus Rückversicherungen/gegenüber Zweckgesellschaften und Finanzrückversicherungen – gesamt	<b>R0340</b>							87.716

Anhang I (in Tsd.)

S.19.01.21

Ansprüche aus Nichtlebensversicherungen

Nichtlebensversicherungsgeschäft gesamt

Schadenjahr/ Zeichnungsjahr	<b>Z0020</b>	<b>Accident year</b>
--------------------------------	--------------	----------------------

Bezahlte Bruttoschäden (nicht kumuliert)

(absoluter Betrag)

Jahr	Entwicklungsjahr											im laufenden Jahr C0170	Summe der Jahre (kumuliert) C0180		
	0 C0010	1 C0020	2 C0030	3 C0040	4 C0050	5 C0060	6 C0070	7 C0080	8 C0090	9 C0100	10 & + C0110				
Vor	R0100												R0100	1	1
N-9	R0160	1.360	5.131	5.368	4.835	678	45	33	98	34	63		R0160	63	17.645
N-8	R0170	14.455	11.217	7.231	3.141	627	513	39	21	11			R0170	11	37.256
N-7	R0180	14.993	12.931	6.530	3.241	1.112	174	-76	3				R0180	3	38.909
N-6	R0190	15.559	13.768	6.466	4.315	917	163	186					R0190	186	41.374
N-5	R0200	17.120	16.589	7.433	4.339	955	256						R0200	256	46.692
N-4	R0210	17.359	16.336	9.377	4.408	582							R0210	582	48.062
N-3	R0220	16.260	19.642	8.848	4.045								R0220	4.045	48.795
N-2	R0230	15.257	14.353	7.202									R0230	7.202	36.812
N-1	R0240	22.761	27.275										R0240	27.275	50.036
N	R0250	16.616											R0250	16.616	16.616
<b>Total</b>													<b>R0260</b>	<b>56.239</b>	<b>382.197</b>

Anhang I (in Tsd.)

S.19.01.21

Ansprüche aus Nichtlebensversicherungen

Bester Schätzwert (brutto) für nicht abgezinste Schadenrückstellungen

(absoluter Betrag)

Jahr	Entwicklungsjahr											Jahresende (abgezinste Daten)	
	0	1	2	3	4	5	6	7	8	9	10 & +		
	C0200	C0210	C0220	C0230	C0240	C0250	C0260	C0270	C0280	C0290	C0300	C0360	
Vor	R0100										416	R0100	580
N-9	R0160									191		R0160	255
N-8	R0170								580			R0170	752
N-7	R0180							1.061				R0180	1.333
N-6	R0190						2.762					R0190	3.367
N-5	R0200					4.071						R0200	4.818
N-4	R0210				2.909							R0210	3.341
N-3	R0220			7.978								R0220	8.893
N-2	R0230		10.328									R0230	11.175
N-1	R0240	29.279										R0240	30.738
N	R0250	40.067										R0250	40.698
<b>Total</b>												<b>R0260</b>	<b>105.949</b>

Anhang I (in Tsd.)

S.22.01.21

Auswirkung von langfristigen Garantien und Übergangsmaßnahmen

		Betrag mit langfristigen Garantien und Übergangsmaßnahmen	Auswirkung der Übergangsmaßnahme bei versicherungstechnischen Rückstellungen	Auswirkung der Übergangsmaßnahme bei Zinssätzen	Auswirkung einer Verringerung der Volatilitätsanpassung auf null	Auswirkung einer Verringerung der Matching-Anpassung auf null
		C0010	C0030	C0050	C0070	C0090
Versicherungstechnische Rückstellungen	R0010					
Basiseigenmittel	R0020					
Für die Erfüllung der SCR anrechnungsfähige Eigenmittel	R0050					
SCR	R0090					
Für die Erfüllung der MCR anrechnungsfähige Eigenmittel	R0100					
Mindestkapitalanforderung	R0110					

Anhang I (in Tsd.)  
S.23.01.01  
Eigenmittel

		Gesamt	Tier 1 – nicht gebunden	Tier 1 – gebunden	Tier 2	Tier 3
		C0010	C0020	C0030	C0040	C0050
<b>Basiseigenmittel vor Abzug von Beteiligungen an anderen Finanzbranchen im Sinne von Artikel 68 der Delegierten</b>						
<b>Verordnung (EU) 2015/35</b>						
Grundkapital (ohne Abzug eigener Anteile)	R0010	10.226	10.226			
Auf Grundkapital entfallendes Emissionsagio	R0030					
Gründungsstock, Mitgliederbeiträge oder entsprechender Basiseigenmittelbestandteil bei Versicherungsvereinen auf Gegenseitigkeit und diesen ähnlichen Unternehmen	R0040					
Nachrangige Mitgliederkonten von Versicherungsvereinen auf Gegenseitigkeit	R0050					
Überschussfonds	R0070					
Vorzugsaktien	R0090					
Auf Vorzugsaktien entfallendes Emissionsagio	R0110					
Ausgleichsrücklage	R0130	127.813	127.813			
Nachrangige Verbindlichkeiten	R0140					
Betrag in Höhe des Werts der latenten Netto-Steueransprüche	R0160					
Sonstige, oben nicht aufgeführte Eigenmittelbestandteile, die von der Aufsichtsbehörde als Basiseigenmittel genehmigt wurden	R0180					
<b>Im Jahresabschluss ausgewiesene Eigenmittel, die nicht in die Ausgleichsrücklage eingehen und die die Kriterien für die Einstufung als Solvabilität-II-Eigenmittel nicht erfüllen</b>						
Im Jahresabschluss ausgewiesene Eigenmittel, die nicht in die Ausgleichsrücklage eingehen und die die Kriterien für die Einstufung als Solvabilität-II-Eigenmittel nicht erfüllen	R0220					
<b>Abzüge</b>						
Abzug für Beteiligungen an Finanz- und Kreditinstituten	R0230					
<b>Gesamtbetrag der Basiseigenmittel nach Abzügen</b>	R0290	138.038	138.038			
<b>Ergänzende Eigenmittel</b>						
Nicht eingezahltes und nicht eingefordertes Grundkapital, das auf Verlangen eingefordert werden kann	R0300					
Gründungsstock, Mitgliederbeiträge oder entsprechender Basiseigenmittelbestandteil bei Versicherungsvereinen auf Gegenseitigkeit und diesen ähnlichen Unternehmen, die nicht eingezahlt und nicht eingefordert wurden, aber auf Verlangen eingefordert werden können	R0310					
Nicht eingezahlte und nicht eingeforderte Vorzugsaktien, die auf Verlangen eingefordert werden können	R0320					
Eine rechtsverbindliche Verpflichtung, auf Verlangen nachrangige Verbindlichkeiten zu zeichnen und zu begleichen	R0330					
Kreditbriefe und Garantien gemäß Artikel 96 Absatz 2 der Richtlinie 2009/138/EG	R0340					
Andere Kreditbriefe und Garantien als solche nach Artikel 96 Absatz 2 der Richtlinie 2009/138/EG	R0350					
Aufforderungen an die Mitglieder zur Nachzahlung gemäß Artikel 96 Absatz 3 Unterabsatz 1 der Richtlinie 2009/138/EG	R0360					
Aufforderungen an die Mitglieder zur Nachzahlung – andere als solche gemäß Artikel 96 Absatz 3 Unterabsatz 1 der Richtlinie 2009/138/EG	R0370					
Sonstige ergänzende Eigenmittel	R0390					
<b>Ergänzende Eigenmittel gesamt</b>	R0400					

Anhang I (in Tsd.)

S.23.01.01

Eigenmittel

		Gesamt	Tier 1 – nicht gebunden	Tier 1 – gebunden	Tier 2	Tier 3
		C0010	C0020	C0030	C0040	C0050
<b>Zur Verfügung stehende und anrechnungsfähige Eigenmittel</b>						
Gesamtbetrag der zur Erfüllung der SCR zur Verfügung stehenden Eigenmittel	R0500	138.038	138.038			
Gesamtbetrag der zur Erfüllung der MCR zur Verfügung stehenden Eigenmittel	R0510	138.038	138.038			
Gesamtbetrag der zur Erfüllung der SCR anrechnungsfähigen Eigenmittel	R0540	138.038	138.038	0	0	0
Gesamtbetrag der zur Erfüllung der MCR anrechnungsfähigen Eigenmittel	R0550	138.038	138.038	0	0	
SCR	R0580	61.010				
MCR	R0600	16.984				
Verhältnis von anrechnungsfähigen Eigenmitteln zur SCR	R0620	226,25%				
Verhältnis von anrechnungsfähigen Eigenmitteln zur MCR	R0640	812,75%				

		C0060
<b>Ausgleichsrücklage</b>		
Überschuss der Vermögenswerte über die Verbindlichkeiten	R0700	156.238
Eigene Anteile (direkt und indirekt gehalten)	R0710	
Vorhersehbare Dividenden, Ausschüttungen und Entgelte	R0720	18.200
Sonstige Basiseigenmittelbestandteile	R0730	10.226
Anpassung für gebundene Eigenmittelbestandteile in Matching-Adjustment-Portfolios und Sonderverbänden	R0740	
<b>Ausgleichsrücklage</b>	<b>R0760</b>	<b>127.813</b>
<b>Erwartete Gewinne</b>		
Bei künftigen Prämien einkalkulierter erwarteter Gewinn (EPIFP) – Lebensversicherung	R0770	
Bei künftigen Prämien einkalkulierter erwarteter Gewinn (EPIFP) – Nichtlebensversicherung	R0780	12.317
<b>Gesamtbetrag des bei künftigen Prämien einkalkulierten erwarteten Gewinns (EPIFP)</b>	<b>R0790</b>	<b>12.317</b>

Anhang I (in Tsd.)

S.25.01.21

Solvenzkapitalanforderung – für Unternehmen, die die Standardformel verwenden

		Brutto-Solvenzkapitalanforderung	USP	Verein-fachungen
		C0110	C0090	C0120
Marktrisiko	R0010	40.041		
Gegenparteiausfallrisiko	R0020	2.807		
Lebensversicherungstechnisches Risiko	R0030	0		
Krankenversicherungstechnisches Risiko	R0040	21.207		
Nichtlebensversicherungstechnisches Risiko	R0050	31.584		
Diversifikation	R0060	-30.141		
Risiko immaterieller Vermögenswerte	R0070	0		
<b>Basissolvenzkapitalanforderung</b>	<b>R0100</b>	<b>65.498</b>		

Berechnung der Solvenzkapitalanforderung		C0100
Operationelles Risiko	R0130	5.020
Verlustausgleichsfähigkeit der versicherungstechnischen Rückstellungen	R0140	0
Verlustausgleichsfähigkeit der latenten Steuern	R0150	-9.508
Kapitalanforderung für Geschäfte nach Artikel 4 der Richtlinie 2003/41/EG	R0160	0
<b>Solvenzkapitalanforderung ohne Kapitalaufschlag</b>	<b>R0200</b>	<b>61.010</b>
Kapitalaufschlag bereits festgesetzt	R0210	0
<b>Solvenzkapitalanforderung</b>	<b>R0220</b>	<b>61.010</b>
<b>Weitere Angaben zur SCR</b>		
Kapitalanforderung für das durationsbasierte Untermodul Aktienrisiko	R0400	0
Gesamtbeitrag der fiktiven Solvenzkapitalanforderung für den übrigen Teil	R0410	0
Gesamtbeitrag der fiktiven Solvenzkapitalanforderungen für Sonderverbände	R0420	0
Gesamtbeitrag der fiktiven Solvenzkapitalanforderungen für Matching-Adjustment-Portfolios	R0430	0
Diversifikationseffekte aufgrund der Aggregation der fiktiven Solvenzkapitalanforderung für Sonderverbände nach Artikel 304	R0440	0

Ja/Nein

		C0109
Zugrundelegung des Durchschnittssteuersatzes	R0590	Yes

LAC DT

Berechnung der Anpassung für die Verlustausgleichsfähigkeit latenter Steuern		C0130
Betrag/Schätzung der LAC DT	R0640	-9.508
Betrag/Schätzung der LAC DT wegen Umkehrung latenter Steuerverbindlichkeiten	R0650	-9.508
Betrag/Schätzung der LAC DT wegen wahrscheinlicher künftiger steuerpflichtiger Gewinne	R0660	0
Betrag/Schätzung der LAC DT wegen Rücktrag, laufendes Jahr	R0670	0
Betrag/Schätzung der LAC DT wegen Rücktrag, künftige Jahre	R0680	0
Betrag/Schätzung der maximalen LAC DT	R0690	-9.508

Anhang I (in Tsd.)

S.25.02.21

Solvenzkapitalanforderung – für Unternehmen, die die Standardformel und ein internes Partialmodell verwenden

Eindeutige Nummer der Komponente	Komponentenbeschreibung	Berechnung der Solvenzkapitalanforderung	Modellierter Betrag	USP	Vereinfachungen
C0010	C0020	C0030	C0070	C0090	C0120
1	Market risk				
2	Counterparty default risk				
3	Life underwriting risk				
4	Health underwriting risk				
5	Non-life underwriting risk				
6	Intangible asset risk				
7	Operational risk				
8	LAC Technical Provisions (negative amount)				
9	LAC Deferred Taxes (negative amount)				

Berechnung der Solvenzkapitalanforderung

C0100

Undiversifizierte Komponenten gesamt	R0110	
Diversifikation	R0060	
Kapitalanforderung für Geschäfte nach Artikel 4 der Richtlinie 2003/41/EG	R0160	
<b>Solvenzkapitalanforderung ohne Kapitalaufschlag</b>	<b>R0200</b>	
Kapitalaufschläge bereits festgesetzt	R0210	
<b>Solvenzkapitalanforderung</b>	<b>R0220</b>	
<b>Weitere Angaben zur SCR</b>		
Höhe/Schätzung der gesamten Verlustausgleichsfähigkeit der versicherungstechnischen Rückstellungen	R0300	
Höhe/Schätzung der gesamten Verlustausgleichsfähigkeit der latenten Steuern	R0310	
Kapitalanforderung für das durationsbasierte Untermodul Aktienrisiko	R0400	
Gesamtbetrag der fiktiven Solvenzkapitalanforderungen für den übrigen Teil	R0410	
Gesamtbetrag der fiktiven Solvenzkapitalanforderungen für Sonderverbände (außer denen, die sich auf das Geschäft gemäß Artikel 4 der Richtlinie 2003/41/EG beziehen (übergangsweise))	R0420	
Gesamtbetrag der fiktiven Solvenzkapitalanforderungen für Matching-Adjustment-Portfolios	R0430	
Diversifikationseffekte aufgrund der Aggregation der fiktiven Solvenzkapitalanforderung für Sonderverbände nach Artikel 304	R0440	

Ja/Nein

C0109

Zugrundelegung des Durchschnittssteuersatzes	R0590	
--	-------	--

LAC DT

Berechnung der Anpassung für die Verlustausgleichsfähigkeit latenter Steuern

C0130

Betrag/Schätzung der LAC DT	R0640	
Betrag/Schätzung der LAC DT wegen Umkehrung latenter Steuerverbindlichkeiten	R0650	
Betrag/Schätzung der LAC DT wegen wahrscheinlicher künftiger steuerpflichtiger Gewinne	R0660	
Betrag/Schätzung der LAC DT wegen Rücktrag, laufendes Jahr	R0670	
Betrag/Schätzung der LAC DT wegen Rücktrag, künftige Jahre	R0680	
Betrag/Schätzung der maximalen LAC DT	R0690	



Anhang I (in Tsd.)

S.28.01.01

Mindestkapitalanforderung – nur Lebensversicherungs- oder nur Nichtlebensversicherungs- oder Rückversicherungstätigkeit

Bestandteil der linearen Formel für Nichtlebensversicherungs- und Rückversicherungsverpflichtungen

C0010		
MCRNL-Ergebnis	R0010	16.883

Bester Schätzwert (nach Abzug der Rück- versicherung/ Zweck-gesellschaft) und versicherungs- technische Rückstellungen als Ganzes berechnet	Gebuchte Prämien (nach Abzug der Rück-versicherung) in den letzten zwölf Monaten
--	--

		C0020	C0030
Krankheitskostenversicherung und proportionale Rückversicherung	R0020		
Einkommensersatzversicherung und proportionale Rückversicherung	R0030	25.464	38.477
Arbeitsunfallversicherung und proportionale Rückversicherung	R0040		
Kraftfahrzeughaftpflichtversicherung und proportionale Rückversicherung	R0050		
Sonstige Kraftfahrtversicherung und proportionale Rückversicherung	R0060		
See-, Luftfahrt- und Transportversicherung und proportionale Rückversicherung	R0070		
Feuer- und andere Sachversicherungen und proportionale Rückversicherung	R0080	42.829	50.141
Allgemeine Haftpflichtversicherung und proportionale Rückversicherung	R0090	12.826	8.922
Kredit- und Kautionsversicherung und proportionale Rückversicherung	R0100		
Rechtsschutzversicherung und proportionale Rückversicherung	R0110		
Beistand und proportionale Rückversicherung	R0120		
Versicherung gegen verschiedene finanzielle Verluste und proportionale Rückversicherung	R0130		
Nichtproportionale Krankenrückversicherung	R0140		
Nichtproportionale Unfallrückversicherung	R0150		
Nichtproportionale See-, Luftfahrt- und Transportrückversicherung	R0160		
Nichtproportionale Sachrückversicherung	R0170		

Anhang I (in Tsd.)

S.28.01.01

Mindestkapitalanforderung – nur Lebensversicherungs- oder nur Nichtlebensversicherungs- oder

Bestandteil der linearen Formel für Lebensversicherungs- und Rückversicherungsverpflichtungen

C0040		
MCRL-Ergebnis	R0200	101

Bester Schätzwert (nach Abzug der Rück- versicherung/ Zweck- gesellschaft) und versicherungs- technische Rückstellungen als Ganzes berechnet	Gesamtes Risikokapital (nach Abzug der Rück- versicherung/ Zweck-gesellschaft)
---	--

	C0050	C0060
Verpflichtungen mit Überschussbeteiligung – garantierte Leistungen	R0210	
Verpflichtungen mit Überschussbeteiligung – künftige Überschussbeteiligungen	R0220	
Verpflichtungen aus index- und fondsgebundenen Versicherungen	R0230	
Sonstige Verpflichtungen aus Lebens(rück)- und Kranken(rück)versicherungen	R0240	4.827
Gesamtes Risikokapital für alle Lebens(rück)versicherungsverpflichtungen	R0250	

Berechnung der Gesamt-MCR

C0070		
Lineare MCR	R0300	16.984
SCR	R0310	61.010
MCR-Obergrenze	R0320	27.455
MCR-Untergrenze	R0330	15.253
Kombinierte MCR	R0340	16.984
Absolute Untergrenze der MCR	R0350	4.000

C0070		
Mindestkapitalanforderung	R0400	16.984

Anhang I (in Tsd.)

S.28.02.01

Mindestkapitalanforderung – sowohl Lebensversicherungs- als auch Nichtlebensversicherungstätigkeit

Nichtlebensversicherungstätigkeit	Lebensversicherungstätigkeit
MCR(NL,NL)-Ergebnis	MCR(NL,L)-Ergebnis

C0010

C0020

Nichtlebensversicherungstätigkeit	Lebensversicherungstätigkeit
-----------------------------------	------------------------------

Bestandteil der linearen Formel für Nichtlebensversicherungs- und Rückversicherungsverpflichtungen	R0010		

Bester Schätzwert (nach Abzug der Rückversicherung/Zweckgesellschaft) und versicherungstechnische Rückstellungen als Ganzes berechnet	Gebuchte Prämien (nach Abzug der Rückversicherung) in den letzten 12 Monaten	Bester Schätzwert (nach Abzug der Rückversicherung/Zweckgesellschaft) und versicherungstechnische Rückstellungen als Ganzes berechnet	Gebuchte Prämien (nach Abzug der Rückversicherung) in den letzten 12 Monaten
---	--	---	--

C0030

C0040

C0050

C0060

Krankheitskostenversicherung und proportionale Rückversicherung	R0020			
Einkommensersatzversicherung und proportionale Rückversicherung	R0030			
Arbeitsunfallversicherung und proportionale Rückversicherung	R0040			
Kraftfahrzeughaftpflichtversicherung und proportionale Rückversicherung	R0050			
Sonstige Kraftfahrtversicherung und proportionale Rückversicherung	R0060			
See-, Luftfahrt- und Transportversicherung und proportionale Rückversicherung	R0070			
Feuer- und andere Sachversicherungen und proportionale Rückversicherung	R0080			
Allgemeine Haftpflichtversicherung und proportionale Rückversicherung	R0090			
Kredit- und Kautionsversicherung und proportionale Rückversicherung	R0100			
Rechtsschutzversicherung und proportionale Rückversicherung	R0110			
Beistand und proportionale Rückversicherung	R0120			
Versicherung gegen verschiedene finanzielle Verluste und proportionale Rückversicherung	R0130			
Nichtproportionale Krankenrückversicherung	R0140			
Nichtproportionale Unfallrückversicherung	R0150			
Nichtproportionale See-, Luftfahrt- und Transportrückversicherung	R0160			
Nichtproportionale Sachrückversicherung	R0170			

Anhang I (in Tsd.)

S.28.02.01

Mindestkapitalanforderung – sowohl Lebensversicherungs- als auch Nichtlebensversicherungstätigkeit

Nichtlebens- versicherungs- tätigkeit	Lebens- versicherungs- tätigkeit
MCR(L,NL)-Ergebnis	MCR(L,L)-Ergebnis

C0070

C0080

Nichtlebensversicherungstätigkeit	Lebensversicherungstätigkeit
-----------------------------------	------------------------------

Bestandteil der linearen Formel für Lebensversicherungs- und Rückversicherungsverpflichtungen	R0200		
---	-------	--	--

Bester Schätzwert (nach Abzug der Rückversicherung/Zweck- gesellschaft) und versicherungstechnische Rückstellungen als Ganzes berechnet	Gesamtes Risikokapital (nach Abzug der Rückversicherung/Zweck- gesellschaft)	Bester Schätzwert (nach Abzug der Rückversicherung/Zweck- gesellschaft) und versicherungstechnische Rückstellungen als Ganzes berechnet	Gesamtes Risikokapital (nach Abzug der Rückversicherung/Zweck- gesellschaft)
---	--	---	--

C0090

C0100

C0110

C0120

Verpflichtungen mit Überschussbeteiligung – garantierte Leistungen	R0210				
Verpflichtungen mit Überschussbeteiligung – künftige Überschussbeteiligungen	R0220				
Verpflichtungen aus index- und fondsgebundenen Versicherungen	R0230				
Sonstige Verpflichtungen aus Lebens(rück)- und Kranken(rück)versicherungen	R0240				
Gesamtes Risikokapital für alle Lebens(rück)versicherungsverpflichtungen	R0250				

**Anhang I (in Tsd.)**

**S.28.02.01**

**Mindestkapitalanforderung – sowohl Lebensversicherungs- als auch Nichtlebensversicherungstätigkeit**

**Berechnung der Gesamt-MCR**

<b>C0130</b>		
Lineare MCR	<b>R0300</b>	
SCR	<b>R0310</b>	
MCR-Obergrenze	<b>R0320</b>	
MCR-Untergrenze	<b>R0330</b>	
Kombinierte MCR	<b>R0340</b>	
Absolute Untergrenze der MCR	<b>R0350</b>	
<b>C0130</b>		
<b>Mindestkapitalanforderung</b>	<b>R0400</b>	

**Berechnung der fiktiven MCR für Nichtlebens- und Lebensversicherungstätigkeit**

Nichtlebens- versicherungs- tätigkeit	Lebens- versicherungs- tätigkeit
---	--

	<b>C0140</b>	<b>C0150</b>
Fiktive lineare MCR	<b>R0500</b>	
Fiktive SCR ohne Aufschlag (jährliche oder neueste Berechnung)	<b>R0510</b>	
Obergrenze der fiktiven MCR	<b>R0520</b>	
Untergrenze der fiktiven MCR	<b>R0530</b>	
Fiktive kombinierte MCR	<b>R0540</b>	
Absolute Untergrenze der fiktiven MCR	<b>R0550</b>	
Fiktive MCR	<b>R0560</b>	